



## Tilannepäivitys PK-yritysten reaaliaikaiseen taloustietoon perustuen 21.10.2021

- PK-sektorin liikevaihto edelleen kasvussa, syyskuu oli 752M€ edellä vuotta 2020 ja 560M€ edellä vuotta 2019
- Talouden vetureina jatkavat rakentaminen, kiinteistöalan toiminta sekä kaupan ala.
- Kriisialoista hallinto- ja tukipalvelutoiminta elpymässä
- MaRa-alan toteutuneet tunnit laskeneet edellisvuoden tasolle. Kaupan alan tunteja tehdään merkittävästi suunniteltua enemmän.
- Kuluttajaluottamusta kuvaava käteismyynti jatkuu edellisvuosia korkeammalla tasolla kaupan alan vetämänä
- Taiteet ja viihde -alan käteismyyntiin jättämä verrattuna edellisvuosiin syvenee
- Avoimien myyntipisteiden määrässä ei muutosta, taso on vakiintunut noin 10 % kriisiä alemmalle tasolle
- Ostovelkojen määrä kasvussa, erityisesti MaRa-alan tilanne on huolestuttava

Talouden elpyminen vaikuttaisi jatkuvan, kun PK-sektorin yhteenlaskettu liikevaihto on edelleen kasvussa. Toimialoissa on kuitenkin eroja, ja alkaa vaikuttamaan siltä, että muutos ostokäyttäytymisessä on jossain määrin pysyvä. Kriisialoilla elpyminen vaikuttaisi pysähtyneen, kun taas muilla aloilla ollaan selvästi jo vuotta 2019 edellä. Tässä tilannepäivityksessä ei kuitenkaan ole vielä mukana etätyösuosituksen päättymisen jälkeistä aikaa. Etätyösuosituksen päättymisen saattaa

muuttaa kuluttajakäyttäytymistä tukien kriisialojen (MaRa, hallinto ja tukipalvelut sekä taiteet, viihde ja virkistys) liikevaihdon kehitystä. Seuraava tilannepäivitys antanee meille paremman kuvan etätyösuosituksen päättymisen välittömistä vaikutuksista.

Yritysten välistä kauppaa kuvaavassa laskujen kappalemäärässä ja keskisummassa on tapahtunut merkittävä muutos. Laskujen kappalemäärä on laskenut mutta keskisumma on noussut. Käytännössä tämä saattaa tarkoittaa sitä, että yritykset eivät enää ole huolissaan kassan riittävydestä ja asiakkaiden maksukyvyistä, vaan odottavat kuun vaihteeseen laskuttaen kerralla suurempia summia.

Kuluttajavetoinen käteismyynti jatkuu kaupan alan vetämänä merkittävästi edellisvuosia edellä (>10 %). Toisaalta erityisesti taiteet ja viihde -alan myynti on edelleen laskusuunnassa, mahdollisesti ennakoiden alan vaikeuksien syvenemistä.

Työtuntitilastoissa MaRa-ala on päässyt normaalimpaan tilanteeseen, jossa työtunteja suunnitellaan suunnilleen yhtä paljon kuin mitä niitä tehdäänkin. Maksuaikatilaston mukaan MaRa-alan yritykset kuitenkin velkaantuvat, koska ostovelkojen kiertonopeus alkaa olemaan jo huolestuttavalla tasolla.

Myös muillakin aloilla maksuajat ovat pääsääntöisesti kasvussa, tämä on kuitenkin PK-sektorille tyypillistä, kun yritystä rahoitetaan viivästyttämällä ostolaskujen maksamista.

*Uusi tilannepäivitys taas seuraavan kuukauden kolmas torstai tai perjantai*



### Taulukko 1: Liikevaihdon kehitys euroina ja prosentteina verrattuna edelliseen vuoteen

Keskimääräisen liikevaihdon muutos verrattuna edelliseen vuoteen prosentteina kaikille 1-10 hlö työllistävälle yrityksille tilastokeskuksen 2018 liikevaihdolla	2020-11	2020-12	2021-01	2021-02	2021-03	2021-04	2021-05	2021-06	2021-07	2021-08	2021-09	2021-10
<b>Majoitus- ja ravitsemistoiminta</b>	-29 %	-38 %	-38 %	-36 %	-35 %	44 %	103 %	19 %	3 %	3 %	-2 %	9 %
<b>Hallinto- ja tukipalvelutoiminta</b>	-18 %	-14 %	-21 %	-19 %	-9 %	21 %	18 %	20 %	9 %	17 %	16 %	24 %
<b>Taiteet, viihde ja virkistys</b>	-33 %	-29 %	-40 %	-42 %	-27 %	32 %	53 %	22 %	10 %	3 %	6 %	-9 %
<b>Rakentaminen</b>	6 %	15 %	-7 %	-4 %	5 %	7 %	15 %	12 %	2 %	13 %	15 %	8 %
<b>Koulutus</b>	3 %	13 %	-11 %	-15 %	0 %	15 %	16 %	8 %	-14 %	0 %	-9 %	-3 %
<b>Terveys- ja sosiaalipalvelut</b>	5 %	17 %	4 %	7 %	10 %	18 %	28 %	13 %	18 %	8 %	14 %	-4 %
<b>Informaatio ja viestintä</b>	7 %	9 %	9 %	-6 %	6 %	11 %	12 %	15 %	12 %	13 %	9 %	6 %
<b>Teollisuus</b>	-1 %	9 %	-13 %	-3 %	2 %	2 %	8 %	9 %	7 %	5 %	1 %	-4 %
<b>Muu palvelutoiminta</b>	-4 %	-2 %	-14 %	-10 %	2 %	15 %	15 %	1 %	-4 %	3 %	0 %	-3 %
<b>Ammatillinen, tieteellinen ja tekninen toiminta</b>	2 %	7 %	-6 %	-4 %	3 %	11 %	15 %	14 %	11 %	10 %	7 %	11 %
<b>Kiinteistöalan toiminta</b>	9 %	7 %	17 %	13 %	28 %	37 %	49 %	31 %	26 %	29 %	22 %	14 %
<b>Kuljetus ja varastointi</b>	-7 %	1 %	-7 %	-8 %	0 %	5 %	13 %	10 %	3 %	6 %	2 %	10 %
<b>Tukku- ja vähittäiskauppa; moottoriajoneuvojen ja moottoripyörien korjaus</b>	2 %	6 %	-7 %	-4 %	10 %	17 %	17 %	10 %	1 %	9 %	4 %	-6 %
<b>Seuratut toimialat yhteensä</b>												

Keskimääräisen liikevaihdon muutos verrattuna edelliseen vuoteen euroina kaikille 1-10 hlö työllistävälle yrityksille tilastokeskuksen 2018 liikevaihdolla	2020-11	2020-12	2021-01	2021-02	2021-03	2021-04	2021-05	2021-06	2021-07	2021-08	2021-09	2021-10
<b>Majoitus- ja ravitsemistoiminta</b>	-117 M€	-162 M€	-132 M€	-128 M€	-102 M€	53 M€	139 M€	55 M€	11 M€	11 M€	-6 M€	12 M€
<b>Hallinto- ja tukipalvelutoiminta</b>	-93 M€	-67 M€	-93 M€	-80 M€	-37 M€	68 M€	63 M€	78 M€	35 M€	67 M€	67 M€	45 M€
<b>Taiteet, viihde ja virkistys</b>	-112 M€	-107 M€	-120 M€	-130 M€	-74 M€	47 M€	87 M€	50 M€	27 M€	9 M€	18 M€	-12 M€
<b>Rakentaminen</b>	66 M€	142 M€	-63 M€	-35 M€	48 M€	69 M€	154 M€	142 M€	19 M€	140 M€	163 M€	40 M€
<b>Koulutus</b>	5 M€	24 M€	-15 M€	-20 M€	0 M€	16 M€	18 M€	10 M€	-12 M€	0 M€	-13 M€	-2 M€
<b>Terveys- ja sosiaalipalvelut</b>	18 M€	63 M€	15 M€	25 M€	38 M€	66 M€	93 M€	49 M€	65 M€	28 M€	52 M€	-9 M€
<b>Informaatio ja viestintä</b>	33 M€	52 M€	52 M€	-28 M€	32 M€	52 M€	57 M€	74 M€	46 M€	54 M€	43 M€	15 M€
<b>Teollisuus</b>	-23 M€	213 M€	-294 M€	-70 M€	55 M€	58 M€	206 M€	241 M€	143 M€	106 M€	23 M€	-42 M€
<b>Muu palvelutoiminta</b>	-4 M€	-2 M€	-18 M€	-12 M€	3 M€	14 M€	15 M€	1 M€	-5 M€	3 M€	-0 M€	-2 M€
<b>Ammatillinen, tieteellinen ja tekninen toiminta</b>	5 M€	16 M€	-11 M€	-9 M€	7 M€	22 M€	30 M€	30 M€	19 M€	19 M€	14 M€	10 M€
<b>Kiinteistöalan toiminta</b>	90 M€	76 M€	178 M€	142 M€	300 M€	363 M€	477 M€	332 M€	266 M€	311 M€	245 M€	98 M€
<b>Kuljetus ja varastointi</b>	-109 M€	9 M€	-102 M€	-105 M€	-3 M€	68 M€	180 M€	141 M€	45 M€	87 M€	37 M€	48 M€
<b>Tukku- ja vähittäiskauppa; moottoriajoneuvojen ja moottoripyörien korjaus</b>	58 M€	149 M€	-164 M€	-85 M€	243 M€	388 M€	407 M€	270 M€	21 M€	224 M€	110 M€	-74 M€
<b>Seuratut toimialat yhteensä</b>	-182 M€	406 M€	-768 M€	-538 M€	509 M€	1 281 M€	1 927 M€	1 473 M€	680 M€	1 060 M€	752 M€	128 M€

### Vertailu vuoteen 2019:

Keskimääräisen liikevaihdon muutos verrattuna edelliseen vuoteen prosentteina kaikille 1-10 hlö työllistävälle yrityksille tilastokeskuksen 2018 liikevaihdolla	2021-03	2021-04	2021-05	2021-06	2021-07	2021-08	2021-09
<b>Majoitus- ja ravitsemistoiminta</b>	-47 %	-56 %	-35 %	-17 %	-13 %	-14 %	-19 %
<b>Hallinto- ja tukipalvelutoiminta</b>	-17 %	-13 %	-16 %	-5 %	-8 %	-6 %	-4 %
<b>Taiteet, viihde ja virkistys</b>	-35 %	-35 %	-28 %	-17 %	-24 %	-5 %	-12 %
<b>Rakentaminen</b>	13 %	11 %	8 %	21 %	5 %	14 %	19 %
<b>Koulutus</b>	-7 %	-17 %	-19 %	-3 %	-9 %	-4 %	-10 %
<b>Terveys- ja sosiaalipalvelut</b>	31 %	27 %	13 %	19 %	21 %	16 %	20 %
<b>Informaatio ja viestintä</b>	21 %	15 %	14 %	22 %	16 %	15 %	16 %
<b>Teollisuus</b>	10 %	2 %	-6 %	11 %	3 %	4 %	1 %
<b>Muu palvelutoiminta</b>	-2 %	-11 %	-14 %	-2 %	0 %	2 %	3 %
<b>Ammatillinen, tieteellinen ja tekninen toiminta</b>	12 %	5 %	3 %	12 %	4 %	5 %	6 %
<b>Kiinteistöalan toiminta</b>	39 %	30 %	40 %	34 %	24 %	32 %	34 %
<b>Kuljetus ja varastointi</b>	5 %	-1 %	-1 %	9 %	0 %	2 %	1 %
<b>Tukku- ja vähittäiskauppa; moottoriajoneuvojen ja moottoripyörien korjaus</b>	12 %	3 %	1 %	16 %	3 %	9 %	13 %

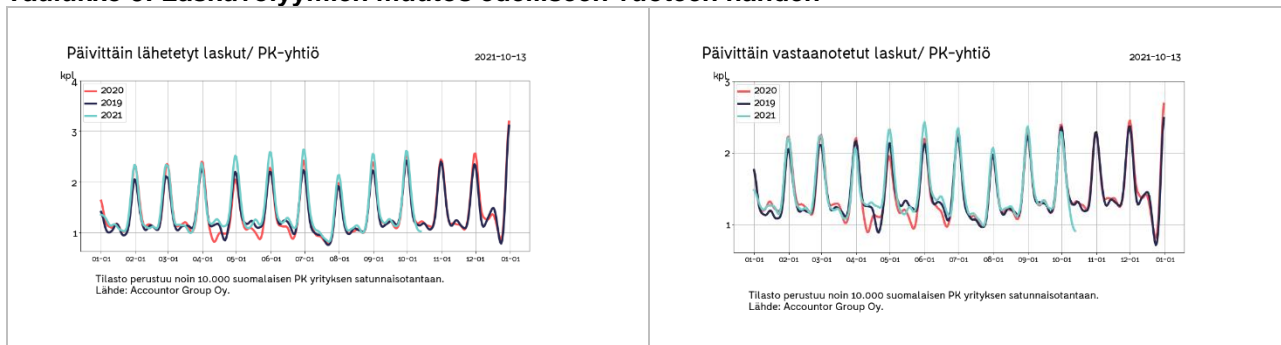


## Taulukko 2: Ostojen ja muiden kulujen muutos

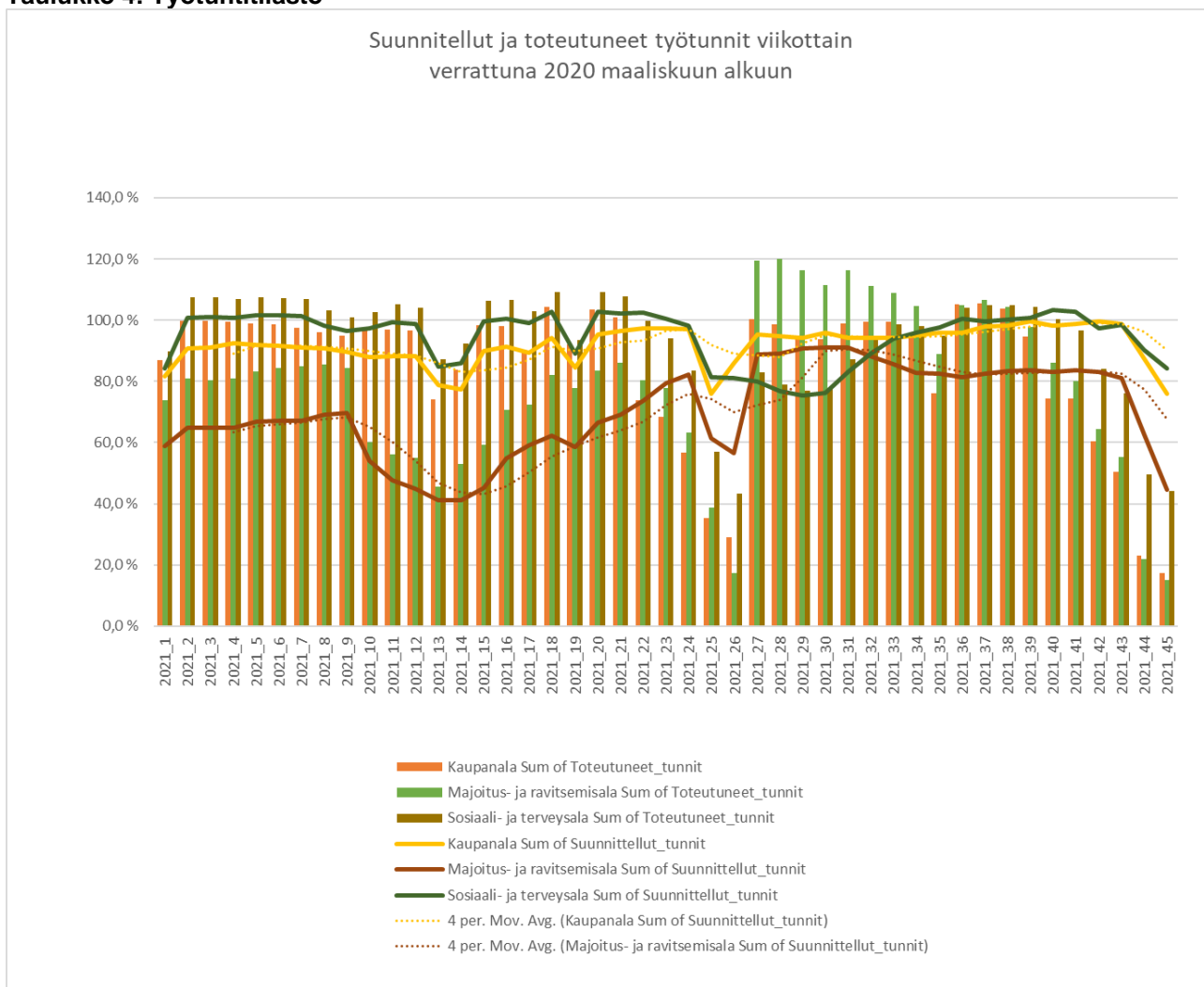
Keskimääräinen ostojen muutos verrattuna edelliseen vuoteen prosentteina	2020-11	2020-12	2021-01	2021-02	2021-03	2021-04	2021-05	2021-06	2021-07	2021-08	2021-09	2021-10
Majoitus- ja ravitsemistoiminta	-26%	-30%	-35%	-33%	-27%	26%	65%	26%	15%	3%	6%	3%
Hallinto- ja tukipalvelutoiminta	-13%	-13%	-13%	-10%	0%	17%	25%	28%	10%	17%	23%	19%
Taiteet, viihde ja virkistys	-14%	-18%	-24%	-24%	-12%	16%	34%	20%	15%	12%	9%	-4%
Rakentaminen	9%	12%	-8%	-6%	-1%	0%	10%	10%	3%	9%	3%	-14%
Koulutus	-13%	-5%	-17%	-11%	6%	15%	27%	14%	-7%	26%	11%	13%
Terveys- ja sosiaalipalvelut	-1%	6%	3%	7%	9%	12%	25%	9%	11%	7%	0%	13%
Informaatio ja viestintä	1%	4%	-2%	1%	5%	17%	25%	19%	14%	21%	17%	15%
Teollisuus	3%	10%	-8%	3%	5%	10%	15%	9%	3%	12%	5%	-10%
Muu palvelutoiminta	1%	3%	-1%	3%	9%	31%	22%	16%	0%	11%	7%	-4%
Ammatillinen, tieteellinen ja tekninen toiminta	0%	3%	-7%	-5%	2%	10%	18%	15%	10%	14%	8%	7%
Kiinteistöalan toiminta	1%	11%	2%	6%	10%	5%	16%	13%	10%	15%	5%	0%
Kuljetus ja varastointi	-6%	5%	-6%	-1%	4%	3%	10%	3%	2%	6%	3%	-5%
Tukku- ja vähittäiskauppa; moottoriajoneuvojen ja moottoripyörien korjaus	9%	13%	-3%	3%	11%	20%	22%	9%	1%	12%	2%	-11%
Keskimääräinen ostojen muutos verrattuna edelliseen vuoteen toimialan yrityksillä miljoonaa euroa												
Majoitus- ja ravitsemistoiminta	-€36M	-€40M	-€41M	-€38M	-€29M	€30M	€86M	€45M	€27M	€5M	€10M	€2M
Hallinto- ja tukipalvelutoiminta	-€24M	-€23M	-€22M	-€16M	-€0M	€29M	€47M	€58M	€17M	€32M	€49M	€20M
Taiteet, viihde ja virkistys	-€8M	-€12M	-€12M	-€11M	-€6M	€8M	€19M	€12M	€9M	€8M	€6M	-€1M
Rakentaminen	€81M	€98M	-€52M	-€41M	-€6M	-€0M	€90M	€101M	€22M	€80M	€26M	-€50M
Koulutus	-€4M	-€2M	-€4M	-€3M	€2M	€4M	€7M	€4M	-€1M	€7M	€3M	€2M
Terveys- ja sosiaalipalvelut	-€1M	€8M	€4M	€8M	€12M	€15M	€31M	€11M	€12M	€8M	€0M	€9M
Informaatio ja viestintä	€3M	€10M	-€3M	€2M	€11M	€37M	€52M	€43M	€26M	€42M	€40M	€19M
Teollisuus	€17M	€67M	-€47M	€22M	€36M	€67M	€99M	€63M	€19M	€81M	€32M	-€28M
Muu palvelutoiminta	€0M	€1M	-€0M	€1M	€3M	€11M	€7M	€6M	-€0M	€4M	€3M	-€1M
Ammatillinen, tieteellinen ja tekninen toiminta	-€0M	€17M	-€29M	-€18M	€9M	€44M	€79M	€70M	€39M	€58M	€38M	€17M
Kiinteistöalan toiminta	€5M	€51M	€6M	€24M	€41M	€21M	€62M	€60M	€36M	€63M	€20M	-€0M
Kuljetus ja varastointi	-€25M	€22M	-€26M	-€4M	€20M	€15M	€44M	€15M	€9M	€25M	€16M	-€9M
Tukku- ja vähittäiskauppa; moottoriajoneuvojen ja moottoripyörien korjaus	€143M	€214M	-€46M	€42M	€182M	€323M	€365M	€144M	€16M	€188M	€37M	-€76M
Kustannusten muutos seuratuilla toimialoilla	€150M	€411M	-€272M	-€31M	€275M	€603M	€989M	€632M	€231M	€601M	€280M	-€95M



### Taulukko 3: Laskuvolyymien muutos edelliseen vuoteen nähden

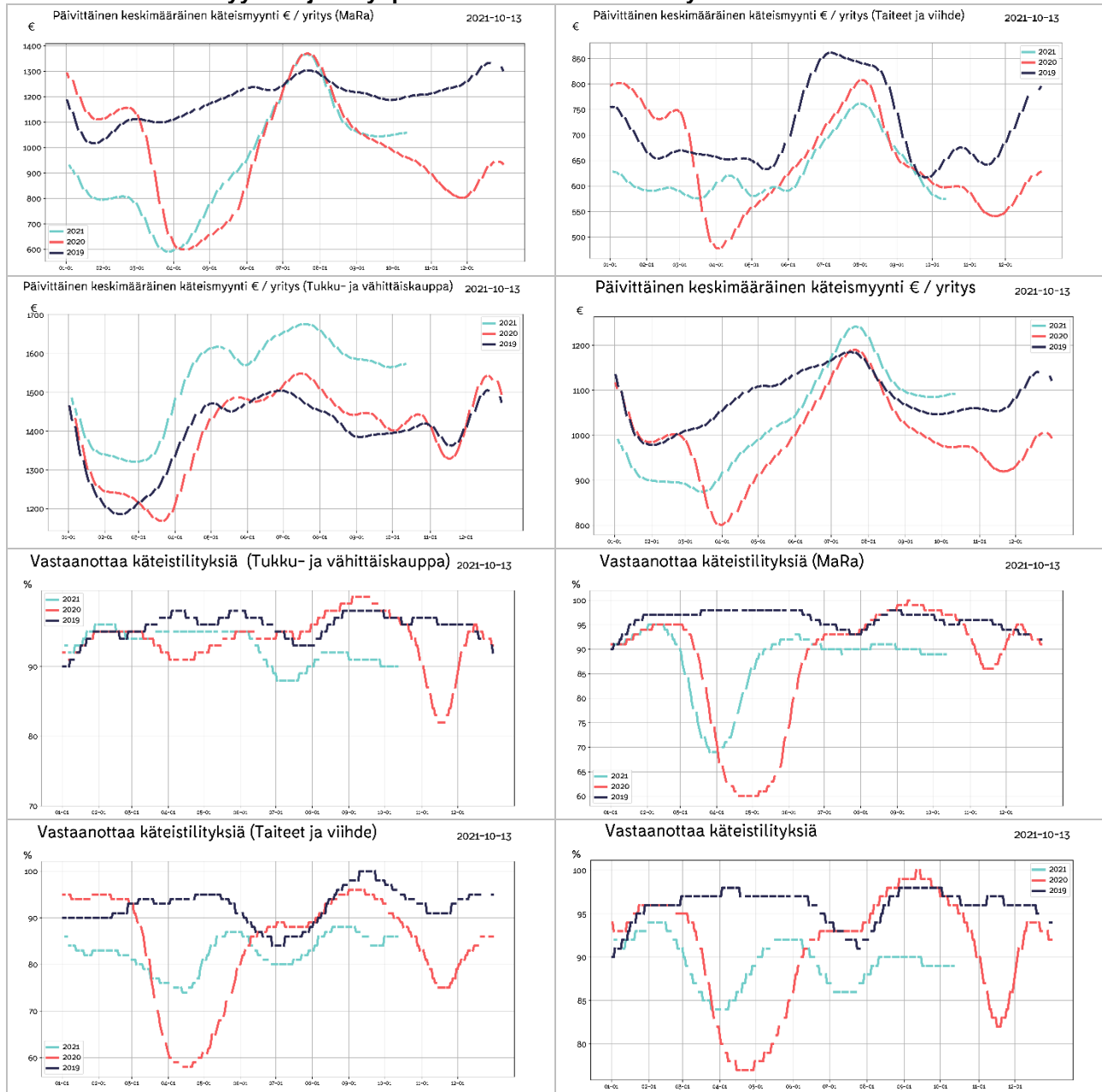


### Taulukko 4: Työtuntitilasto





**Taulukko 5: Käteismyynnin ja tilityspisteiden lukumäärän kehitys**





**Taulukko 6: Maksamattomat ostovelat**

Ostolaskujen kiertonopeus päivinä																					
	2020-01	2020-02	2020-03	2020-04	2020-05	2020-06	2020-07	2020-08	2020-09	2020-10	2020-11	2020-12	2021-01	2021-02	2021-03	2021-04	2021-05	2021-06	2021-07	2021-09	2021-10
Majoitus- ja ravitsemistoiminta	21	21	29	32	35	38	37	39	38	38	44	40	38	43	54	66	59	96	167	198	212
Hallinto- ja tukipalvelutoiminta	12	10	17	19	19	20	26	27	25	24	27	31	33	34	39	32	37	30	35	42	41
Taiteet, viihde ja virkistys	16	16	17	18	18	21	24	27	28	25	31	26	23	23	30	32	29	41	76	102	111
Rakentaminen	14	13	15	14	14	16	15	16	17	15	20	19	16	18	20	21	20	42	80	102	117
Koulutus	11	7	8	10	12	11	17	13	11	9	13	9	12	10	11	11	10	30	59	79	99
Terveys- ja sosiaalipalvelut	14	12	15	15	13	14	16	17	16	18	21	16	20	18	22	20	17	31	59	78	95
Informaatio ja viestintä	16	15	16	16	17	17	17	18	20	19	22	18	18	17	20	21	19	33	64	86	101
Teollisuus	13	12	13	13	13	13	13	14	14	13	16	14	13	15	16	16	15	34	66	89	104
Muu palvelutoiminta	23	20	24	29	30	28	27	25	29	27	33	27	33	26	24	24	22	39	76	105	128
Ammatillinen, tieteellinen ja tekninen toiminta	19	18	20	21	20	21	22	24	26	25	28	25	24	23	26	28	24	34	63	84	98
Kiinteistöalan toiminta	10	10	10	11	9	11	11	12	12	11	13	14	13	13	15	14	13	13	23	30	35
Kuljetus ja varastointi	17	16	19	20	18	19	20	18	19	18	23	20	19	18	21	20	20	42	82	111	130
Tukku- ja vähittäiskauppa, moottoriajoneuvot	17	21	20	15	15	16	16	12	11	12	13	16	17	16	20	18	17	43	79	102	121
Maksamattomat ostovelat kuukausiliikvaihdosta																					
	2020-01	2020-02	2020-03	2020-04	2020-05	2020-06	2020-07	2020-08	2020-09	2020-10	2020-11	2020-12	2021-01	2021-02	2021-03	2021-04	2021-05	2021-06	2021-07	2021-09	2021-10
Majoitus- ja ravitsemistoiminta	31%	40%	40%	47%	44%	52%	46%	47%	58%	63%	63%	64%	81%	77%	126%	333%	286%	129%	86%	95%	98%
Hallinto- ja tukipalvelutoiminta	19%	24%	17%	25%	27%	23%	45%	27%	36%	25%	28%	37%	45%	40%	69%	95%	82%	78%	96%	93%	82%
Taiteet, viihde ja virkistys	33%	43%	43%	51%	52%	61%	56%	64%	60%	68%	62%	54%	59%	59%	67%	127%	108%	85%	76%	70%	71%
Rakentaminen	38%	46%	42%	48%	42%	39%	45%	40%	47%	42%	43%	51%	56%	54%	52%	51%	45%	45%	47%	52%	56%
Koulutus	36%	35%	27%	33%	34%	43%	86%	46%	57%	40%	36%	34%	39%	25%	29%	47%	52%	41%	80%	48%	28%
Terveys- ja sosiaalipalvelut	24%	34%	33%	36%	34%	42%	48%	47%	42%	46%	40%	47%	40%	40%	45%	49%	47%	44%	51%	53%	46%
Informaatio ja viestintä	28%	42%	46%	49%	56%	58%	72%	64%	70%	68%	69%	50%	43%	49%	52%	54%	58%	54%	63%	60%	55%
Teollisuus	23%	33%	32%	33%	30%	32%	40%	37%	38%	34%	34%	44%	42%	41%	38%	39%	39%	34%	45%	43%	40%
Muu palvelutoiminta	61%	87%	73%	96%	88%	80%	86%	74%	82%	73%	85%	78%	73%	70%	79%	119%	110%	83%	71%	67%	80%
Ammatillinen, tieteellinen ja tekninen toiminta	34%	41%	43%	48%	47%	48%	68%	60%	69%	57%	59%	56%	68%	64%	64%	74%	70%	65%	85%	80%	76%
Kiinteistöalan toiminta	14%	22%	20%	23%	23%	19%	22%	23%	27%	29%	28%	30%	33%	32%	34%	38%	33%	34%	35%	37%	37%
Kuljetus ja varastointi	30%	33%	36%	46%	39%	43%	45%	45%	50%	51%	52%	59%	63%	58%	64%	75%	64%	64%	64%	57%	59%
Tukku- ja vähittäiskauppa, moottoriajoneuvot	18%	24%	22%	26%	27%	31%	32%	29%	33%	32%	33%	33%	36%	33%	35%	38%	34%	29%	29%	31%	28%





## Liite: Taulukoiden selitykset ja tilaston taustatiedot

### Taulukko 1: Liikevaihdon kehitys euroina ja prosentteina

Taulukkoon on normalisoitu noin 10000 yrityksen liikevaihdon kehitys suhteessa viimevuoteen eri toimialoille. Otantaan valittavien yritysten määrä saattaa kuukausittain jossain määrin muuttua, josta johtuen luvuissa saattaa myös olla pieniä muutoksia aiemmin ilmoitettuihin lukuihin nähden. Yritysmäärän muutos johtuu siitä, että valitsemme mukaan vain yrityksiä, jotka ovat olleet mukana koko tarkastelujakson ja jakson pituuden kasvaessa osa yrityksistä saattaa pudota pois.

### Taulukko 2: Ostojen suhteellinen muutos edelliseen vuoteen verrattuna

Ostojen muutos kuvaa ostovolyymiä suhteessa edelliseen vuoteen. Tilastossa on mukana myös eläkevakuutusmaksut, verot ja muut tapahtumat jotka yritykselle kirjataan ostolaskuina. Ostovolyymien muutos arvioidaan prosentteina edelliseen vuoteen sekä toimialojen euromääräisenä muutoksena verrattuna edelliseen vuoteen.

### Taulukko 3: Laskuvolyymien muutos edelliseen vuoteen nähden

Päivittäin lähetetyt laskut indikoivat taloudellista aktiivisuutta sekä myynnin kehittymistä. Vastaavasti päivittäin vastaanotetut laskut indikoivat PK sektorin kulujen kehittymistä. Kuluissa ovat mukana suurimpina yksittäisinä kuluerinä ovat mm. ennakkovero, TYEL, YEL, vakuutukset, vuokrat. Muita liiketoiminnan kuluja ovat tyypillisesti esimerkiksi tuotannolliset ostot sekä työssä käytetty leasing kalusto, rahoituskulut, polttoainekulut, sähkö, vesi, luottokortit, matkakulut jne.

### Taulukko 4: Työtuntitilasto

Tilastossa seurataan suunniteltuja ja toteutuneita työtunteja kriisialoilla (Mara ja Kaupan alat) Tilastossa vertailun indeksitaso 100% on maaliskuu 2020 alkuviikot. Merkittävä osa tunneista kirjataan jälkikäteen, joten tilaston ajopäivän viikko ja suunniteltu tilaston ajopäivästä lasketut pari seuraavaa viikkoa vaikuttisivat nykytilanteesta päivittyvän jälkikäteen ajopäivää korkeammalle tasolle. Tilaston ajopäivää uudempien viikkojen osalta on mieluummin seurattava muutosta edellisiin viikkoihin nähden koska se tulee jossain määrin ennustamaan tuntien lisäystä tai vähenemistä jatkoa ajatellen.

### Taulukko 5: Käteismyynnin ja tilityspisteiden lukumäärän kehitys

Tilastossa seurataan käteismyynnin euromääräistä volyymiä sekä niiden yritysten joukkoa, jotka vastaanottavat käteismyynnitapahtumia. Käteismyynniksi lasketaan korttimyynti sekä käteistilitykset, kun ne suoritetaan yrityksen pankkitilille rahahuoltoyrityksen toimesta. Käteismyynnin arvo sisältää mahdollisen arvonsäveron. Käteismyynnitapahtumien kehitystä seurataan kriisitoimialoittain. Tilaston avulla voidaan arvioida, kuinka suuri osa yrityksistä on avoinna ja vastaanottaa käteistapahtumia verrattuna viime vuoteen. Valitut sekä vuoden 2019 että 2020 tilastoissa ovat samoja yrityksiä. Molemmissa tapahtumissa on muutaman päivän viive alkuperäiseen myyntitapahtumaan.

### Taulukko 6: Maksamattomat ostovelat

Maksamattomat ostovelat osuutena keskimääräisestä kuukausittaisesta liikevaihdosta lasketaan kaavalla erääntyneet ostolaskut / kolmen edellisen kuuden kuukauden myynti. Ostovelkojen kiertonopeus lasketaan vastaavasti kaavalla 365\*ostovelat/keskimääräiset edellisen kuuden kuukauden ostot.

### Tilaston tausta

Accountor toimittaa tilanepäivityksen kerran viikossa kriisin ajan keskittyen kussakin päivityksessä tilastoista esille nouseviin erityispiirteisiin. Accountor konsernin kirjanpito-ohjelmilla hoidetaan yli 100.000 suomalaisen PK yrityksen kirjanpito. Näistä asiakkaista osa on valinnut reaaliaikaisen täysin sähköisen taloushallinnon, jolloin ostolaskut, myyntilaskut sekä pankkitilitapahtumat näkyvät kirjanpidossa lähes reaaliaikaisesti saman työpäivän aikana. Tilastot antavat päiväkohtaisen tilannekuvan sellaisena kuin se on kirjanpitoaineistossa. Tilastoissa ei ole huomioitu esimerkiksi tulevaa laskutusta, jotka päivätään aiemmalle päivämäärälle, esim. edelliselle kuulle. Tällä on merkitystä varsinkin kuun vaihteen aikoihin ennen kuin kuun vaihteesta on kulunut keskimäärin vähintään 5 päivää. Tuntikirjauksia tekee noin 80000 työntekijää Sote, Mara ja Kaupan aloilla, Riippuen työehtosopimuksesta tunnit pitää suunnitella jo viikkoa tai kahta viikkoa ennen työn aloitusta. Käytännössä tilanteen osalta toteutuneet tunnit kirjautuvat jälkikäteen viimeistään palkanmaksuajankohtaan mennessä. Tästä johtuen tunteja kirjataan jälkikäteen toteutuneiksi vielä muutama viikko takautuvasti.

### Tilaston lähdeaineiston demografia

Accountor konsernin sähköisen taloushallinnon lähes reaaliaikaisista asiakkaista olemme satunnaisotannalla valinneet lähes 10.000 asiakasta, joiden sekä kirjanpito tiedot löytyvät sekä keväältä 2019 että nyt keväältä 2020 tehden vuosivertailun mahdollisimman luotettavaksi. Aineiston muuttamiseksi paremmin keskimääräistä yritystä kuvaavaksi olemme poistaneet keskimääräistä merkittävästi suuremmat yksittäiset tapahtumat, kuten yksittäiset suurimmat laskut (outliers) joita syntyy esim. koko varaston myynnin tai muun vastaavan liiketapahtuman yhteydessä. Lisäksi emme raportoi lukuja, joissa on vähemmän kuin 10 yrityksen tietoja.

Sähköisen taloushallinnon asiakkaat ovat tyypillisesti modernimpia yrityksiä, joissa yrittäjä haluaa olla paremmin selvillä yhtiön taloudellisesta tilanteesta ja siten myös todennäköisesti valmiimpia kohtaamaan kriisin vaikutukset kuin perinteinen yrittäjä.

Tilastoissa ei tietosuojaan vuoksi huomioida toiminimiä tai esimerkiksi käteiskauppaa tekevää kuluttajille myyviä yrityksiä. Vastaavasti työvuorosuunnittelua ja tuntikirjauksia tekevät tyypillisesti vähintään 5 henkeä työllistävät yritykset, joten tilastossa ei ole mukana kaikkein pienimpiä yrityksiä.

### Tietosuojusta

Accountor käsittelee tietoja ja tuottaa tilastoja tietosuojalainsäädännön ja sopimusehtojen rajoissa. Tiedot perustuvat taloushallintopalveluiden tarjoamisen/tuottamisen yhteydessä syntyneisiin tapahtuma/transaktiotietoihin ja niitä on käsitelty tilastollisin menetelmin. Käsiteltävät tiedot on aggregoitu siten, että yksittäistä yritystä ei ole mahdollista tunnistaa, lisäksi tietosuojapolitiikkamme mukaisesti tietoja julkistetaan ulos vain toimialakohteisesti ja keskiarvoina.

### Petri Karjalainen

+358 40 741 6041

[petri.karjalainen@finago.com](mailto:petri.karjalainen@finago.com)

[www.accountor.com](http://www.accountor.com)