



Tilannepäivitys PK-yritysten reaaliaikaiseen taloustietoon perustuen 16.9.2021

- PK-sektorin liikevaihto on selvässä kasvussa, elokuun liikevaihto 982M€ vuotta 2020 ja 414M€ vuotta 2019 korkeammalla tasolla
- Kriisialojen elokuun liikevaihto vielä toiseksi 5–14 % pienempää verrattuna vuoteen 2019
- Talouden vetureina toimivat tällä hetkellä rakentaminen, kiinteistöalan toiminta sekä kaupan ala
- Ostotoiminta on myös elpynyt ja on vuotta 2020 korkeammalla tasolla kaikilla toimialoilla
- Yritysten välisen kaupankäynnin aktiivisuutta kuvaava laskujen kappalemäärä on edellisten vuosien tason yläpuolella
- MaRa-alan toteutuneet tunnit ennätyskellisen korkealla tasolla
- Kuluttajaluottamusta kuvaava käteismyynti jatkuu edellisvuosia korkeammalla tasolla
- Käteisostoksen keskikoko on kasvanut verrattuna edelliseen vuoteen
- Avoimien myyntipisteiden määrä vakiintunut 10% kriisiä alemmalle tasolle
- Ostovelkojen määrä kasvussa

Talouden elpyminen on jatkunut kaikilla toimialoilla. Kaikkien alojen yhteenlaskettu liikevaihto on jo noussut yli 2019 tason, tosin kriisialoilla (Mara, Hallinto ja tukipalvelut, Taiteet viihde virkistys) liikevaihto on vielä alle vuoden 2019 tason. Myös yritysten osto-toiminta on kasvun vetämänä elpynyt.

Yritysten välistä kaupankäynnin aktiivisuutta mittaava laskujen kappalemäärän kasvukin indikoi PK-yritysmarkkinan elpymistä.

Työtuntitilastoissa MaRa-alalle suunniteltiin heinä- elokuulle tunteja vuodenaikaan nähden vähemmän, mutta toteutuma meni merkittävästi ylitse edellisen vuoden tason. Vaikuttaisi siltä, että ravintoloitsijat eivät osanneet ennakoida asiakkaiden ”ryntäystä” ravintoloihin. Kaupan alalla vastaavaa kasvua ei tapahtunut, vaan kaupan alan tunnit säilyivät normaalilla tasolla.

Käteiskauppa käy edelleen korkealla tasolla erityisesti kaupan alan vetämänä. Käteismyyntitapahtumia on kuitenkin noin 10 % vähemmän kuin aiempina vuosina. Tämä tarkoittaa, että käteisellä tehdään edellisvuosia suurempia kertaostoksia. MaRa-alan kesän käteismyynti oli edellisvuoden tasolla, mutta vaikuttaisi nyt syksyllä jäävän noin 10 % alemmalle tasolle kuin ennen kriisiä. Taiteet ja viihde -alan käteismyynti jäi kesällä jopa vuotta 2020 alemmalle tasolle, mutta nyt syyskuun alun perustella käteismyynti vaikuttaisi jossain määrin elpävän. Avoimien käteismyyntipisteiden määrä vaikuttaisi vakiintuneen kriisiä edeltänyttä aikaa 10 % alemmalle tasolle.

Kesän jälkeen avoimien ostolaskujen osuus liikevaihdosta on nyt syksystä jälleen kääntynyt kasvuun. Tämä saattaa osin johtua liikevaihdon kasvusta eikä heijasta maksuvalmiuden heikkenemistä.

Uusi tilannepäivitys taas seuraavan kuukauden kolmas torstai tai perjantai



Taulukko 1: Liikevaihdon kehitys euroina ja prosentteina verrattuna edelliseen vuoteen

Keskimääräisen liikevaihdon muutos verrattuna edelliseen vuoteen prosentteina kaikille 1-10 hlö työllistävälle yrityksille tilastokeskuksen 2018 liikevaihdolla	2020-10	2020-11	2020-12	2021-01	2021-02	2021-03	2021-04	2021-05	2021-06	2021-07	2021-08	2021-09
Majoitus- ja ravitsemistoiminta	-27 %	-29 %	-38 %	-39 %	-36 %	-35 %	44 %	103 %	19 %	3 %	2 %	-8 %
Hallinto- ja tukipalvelutoiminta	-20 %	-18 %	-14 %	-21 %	-19 %	-9 %	21 %	17 %	20 %	9 %	17 %	13 %
Taiteet, viihde ja virkistys	-29 %	-33 %	-29 %	-40 %	-42 %	-27 %	32 %	53 %	22 %	10 %	3 %	0 %
Rakentaminen	-1 %	6 %	15 %	-7 %	-4 %	5 %	7 %	15 %	12 %	2 %	12 %	17 %
Koulutus	-14 %	3 %	13 %	-11 %	-15 %	0 %	15 %	16 %	8 %	-14 %	-1 %	-8 %
Terveys- ja sosiaalipalvelut	11 %	5 %	17 %	4 %	7 %	10 %	17 %	27 %	14 %	17 %	7 %	14 %
Informaatio ja viestintä	8 %	7 %	9 %	9 %	-6 %	6 %	10 %	12 %	15 %	12 %	12 %	9 %
Teollisuus	-3 %	-1 %	9 %	-13 %	-4 %	2 %	2 %	8 %	8 %	6 %	4 %	-8 %
Muu palvelutoiminta	-4 %	-4 %	-2 %	-14 %	-10 %	2 %	15 %	15 %	1 %	-4 %	3 %	-2 %
Ammatillinen, tieteellinen ja tekninen toiminta	-1 %	2 %	7 %	-6 %	-5 %	3 %	11 %	15 %	14 %	11 %	10 %	5 %
Kiinteistötöiden toiminta	2 %	9 %	7 %	17 %	13 %	27 %	36 %	49 %	30 %	25 %	28 %	10 %
Kuljetus ja varastointi	-5 %	-7 %	1 %	-8 %	-8 %	0 %	5 %	13 %	9 %	3 %	4 %	-4 %
Tukku- ja vähittäiskauppa; moottoriajoneuvojen ja moottoripyörien korjaus	3 %	2 %	6 %	-7 %	-4 %	10 %	17 %	17 %	10 %	1 %	9 %	-3 %

Keskimääräisen liikevaihdon muutos verrattuna edelliseen vuoteen euroina kaikille 1-10 hlö työllistävälle yrityksille tilastokeskuksen 2018 liikevaihdolla	2020-10	2020-11	2020-12	2021-01	2021-02	2021-03	2021-04	2021-05	2021-06	2021-07	2021-08	2021-09
Majoitus- ja ravitsemistoiminta	-111 M€	-117 M€	-162 M€	-133 M€	-128 M€	-102 M€	53 M€	139 M€	54 M€	11 M€	9 M€	-14 M€
Hallinto- ja tukipalvelutoiminta	-106 M€	-93 M€	-67 M€	-94 M€	-81 M€	-37 M€	68 M€	62 M€	76 M€	35 M€	64 M€	29 M€
Taiteet, viihde ja virkistys	-100 M€	-112 M€	-107 M€	-120 M€	-130 M€	-74 M€	47 M€	87 M€	50 M€	27 M€	9 M€	-0 M€
Rakentaminen	-10 M€	66 M€	142 M€	-63 M€	-37 M€	47 M€	66 M€	153 M€	140 M€	17 M€	128 M€	90 M€
Koulutus	-22 M€	5 M€	24 M€	-15 M€	-20 M€	0 M€	16 M€	18 M€	10 M€	-12 M€	-1 M€	-7 M€
Terveys- ja sosiaalipalvelut	38 M€	18 M€	63 M€	14 M€	24 M€	38 M€	65 M€	91 M€	50 M€	63 M€	26 M€	31 M€
Informaatio ja viestintä	39 M€	33 M€	52 M€	51 M€	-29 M€	30 M€	50 M€	56 M€	73 M€	46 M€	50 M€	23 M€
Teollisuus	-89 M€	-23 M€	213 M€	-300 M€	-79 M€	47 M€	50 M€	198 M€	226 M€	136 M€	94 M€	-104 M€
Muu palvelutoiminta	-6 M€	-4 M€	-2 M€	-18 M€	-12 M€	3 M€	14 M€	15 M€	1 M€	-6 M€	4 M€	-1 M€
Ammatillinen, tieteellinen ja tekninen toiminta	-2 M€	5 M€	16 M€	-11 M€	-9 M€	7 M€	21 M€	30 M€	29 M€	18 M€	18 M€	5 M€
Kiinteistötöiden toiminta	17 M€	90 M€	76 M€	172 M€	136 M€	294 M€	357 M€	473 M€	325 M€	258 M€	301 M€	74 M€
Kuljetus ja varastointi	-73 M€	-109 M€	9 M€	-107 M€	-107 M€	-6 M€	64 M€	178 M€	131 M€	43 M€	54 M€	-28 M€
Tukku- ja vähittäiskauppa; moottoriajoneuvojen ja moottoripyörien korjaus	78 M€	58 M€	149 M€	-164 M€	-89 M€	239 M€	385 M€	402 M€	271 M€	17 M€	226 M€	-38 M€
Seuratut toimialat yhteensä	-347 M€	-182 M€	406 M€	-788 M€	-561 M€	485 M€	1 253 M€	1 902 M€	1 437 M€	653 M€	982 M€	61 M€

Vertailu vuoteen 2019:

Keskimääräisen liikevaihdon muutos verrattuna edelliseen vuoteen prosentteina kaikille 1-10 hlö työllistävälle yrityksille tilastokeskuksen 2018 liikevaihdolla	2021-03	2021-04	2021-05	2021-06	2021-07	2021-08
Majoitus- ja ravitsemistoiminta	-47 %	-56 %	-35 %	-17 %	-13 %	-14 %
Hallinto- ja tukipalvelutoiminta	-17 %	-13 %	-16 %	-5 %	-8 %	-7 %
Taiteet, viihde ja virkistys	-35 %	-35 %	-28 %	-17 %	-24 %	-5 %
Rakentaminen	13 %	11 %	8 %	21 %	5 %	13 %
Koulutus	-7 %	-17 %	-19 %	-3 %	-9 %	-6 %
Terveys- ja sosiaalipalvelut	31 %	26 %	13 %	20 %	20 %	15 %
Informaatio ja viestintä	20 %	15 %	14 %	22 %	15 %	14 %
Teollisuus	10 %	2 %	-6 %	10 %	2 %	4 %
Muu palvelutoiminta	-2 %	-11 %	-14 %	-2 %	-1 %	2 %
Ammatillinen, tieteellinen ja tekninen toiminta	12 %	5 %	3 %	12 %	4 %	4 %
Kiinteistötöiden toiminta	38 %	29 %	40 %	34 %	23 %	31 %
Kuljetus ja varastointi	5 %	-1 %	-1 %	8 %	0 %	0 %
Tukku- ja vähittäiskauppa; moottoriajoneuvojen ja moottoripyörien korjaus	12 %	3 %	1 %	16 %	3 %	9 %

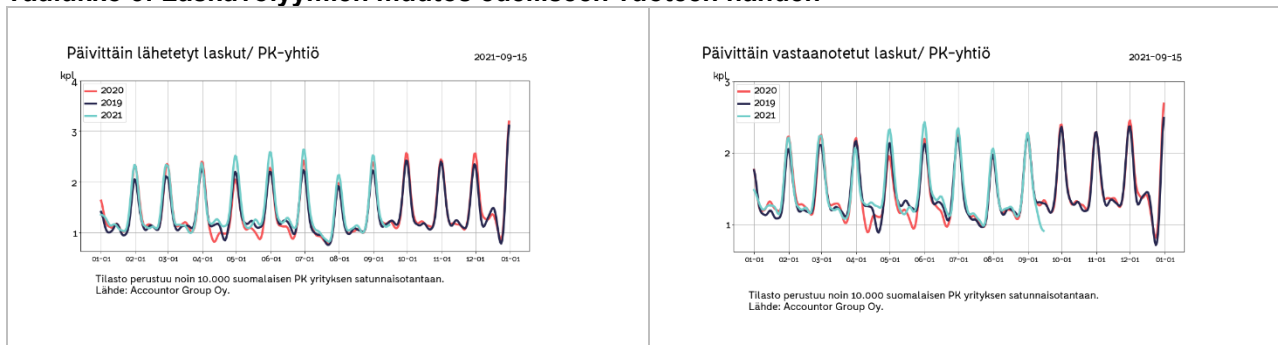


Taulukko 2: Ostojen ja muiden kulujen muutos

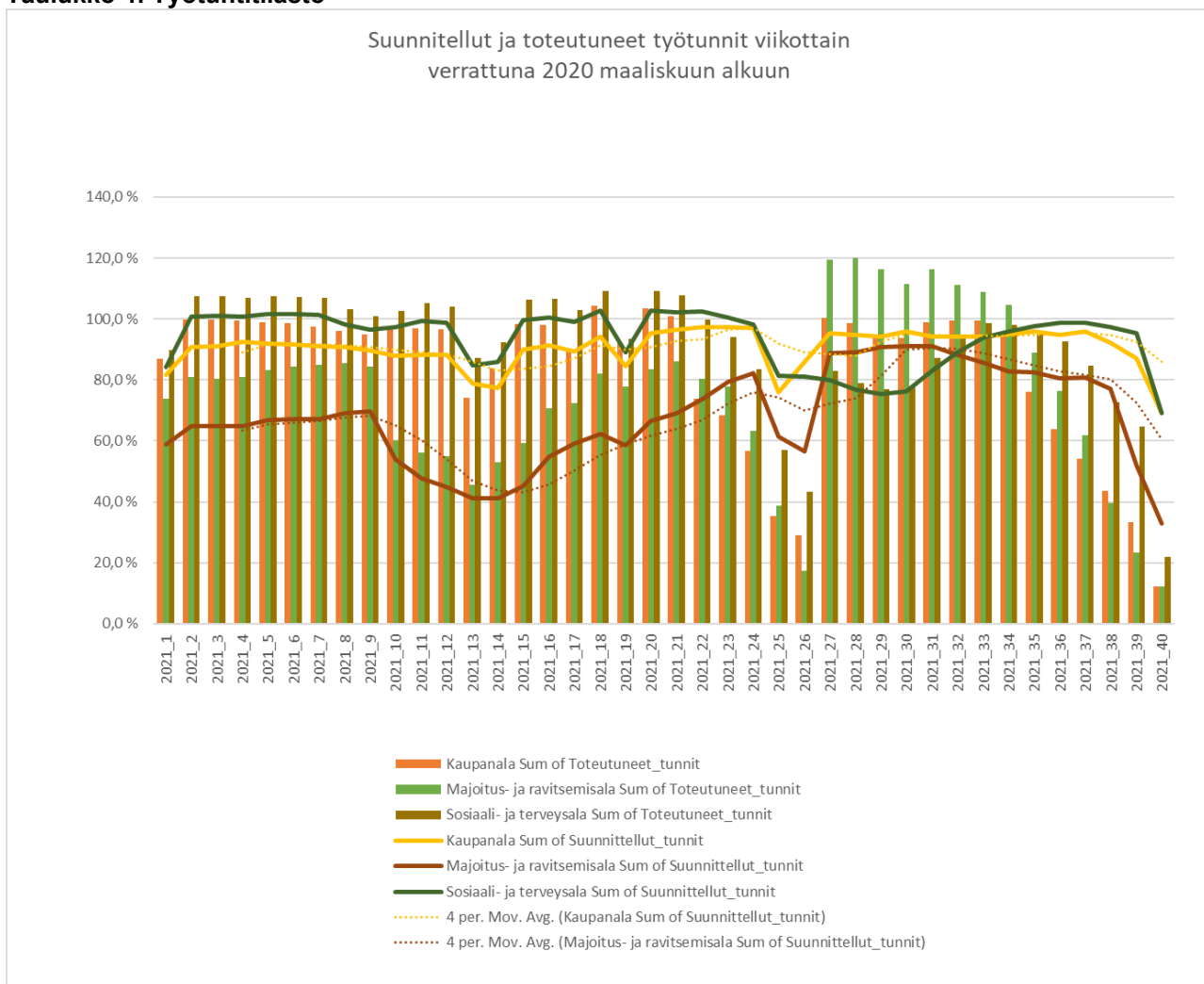
Keskimääräinen ostojen muutos verrattuna edelliseen vuoteen prosentteina	2020-10	2020-11	2020-12	2021-01	2021-02	2021-03	2021-04	2021-05	2021-06	2021-07	2021-08	2021-09
Majoitus- ja ravitsemistoiminta	-24 %	-26 %	-30 %	-35 %	-33 %	-28 %	26 %	64 %	26 %	15 %	2 %	-5 %
Hallinto- ja tukipalvelutoiminta	-17 %	-13 %	-13 %	-14 %	-10 %	0 %	17 %	25 %	28 %	9 %	15 %	9 %
Taiteet, viihde ja virkistys	-20 %	-14 %	-18 %	-25 %	-24 %	-13 %	16 %	33 %	19 %	14 %	10 %	-9 %
Rakentaminen	5 %	9 %	12 %	-8 %	-6 %	-1 %	0 %	9 %	10 %	2 %	4 %	-15 %
Koulutus	-12 %	-13 %	-5 %	-17 %	-11 %	5 %	15 %	26 %	13 %	-7 %	26 %	4 %
Terveys- ja sosiaalipalvelut	17 %	-1 %	6 %	3 %	7 %	9 %	12 %	25 %	8 %	11 %	4 %	-2 %
Informaatio ja viestintä	-2 %	1 %	4 %	-2 %	1 %	5 %	17 %	24 %	19 %	14 %	20 %	11 %
Teollisuus	-3 %	3 %	10 %	-8 %	3 %	5 %	10 %	15 %	9 %	3 %	11 %	-10 %
Muu palvelutoiminta	-3 %	1 %	3 %	-1 %	3 %	9 %	30 %	22 %	16 %	0 %	10 %	10 %
Ammatillinen, tieteellinen ja tekninen toiminta	-4 %	0 %	3 %	-7 %	-5 %	2 %	10 %	18 %	14 %	10 %	12 %	0 %
Kiinteistöalan toiminta	3 %	1 %	11 %	1 %	6 %	9 %	5 %	16 %	12 %	9 %	14 %	-4 %
Kuljetus ja varastointi	-7 %	-6 %	5 %	-6 %	-1 %	4 %	3 %	10 %	3 %	2 %	1 %	-12 %
Tukku- ja vähittäiskauppa; moottoriajoneuvojen ja moottoripyörien korjaus	4 %	9 %	13 %	-3 %	3 %	11 %	20 %	22 %	9 %	1 %	10 %	-10 %
Keskimääräinen ostojen muutos verrattuna edelliseen vuoteen toimialan yrityksillä miljoonaa euroa	2020-10	2020-11	2020-12	2021-01	2021-02	2021-03	2021-04	2021-05	2021-06	2021-07	2021-08	2021-09
Majoitus- ja ravitsemistoiminta	-€35M	-€36M	-€40M	-€41M	-€38M	-€29M	€30M	€85M	€45M	€27M	€4M	-€4M
Hallinto- ja tukipalvelutoiminta	-€30M	-€24M	-€23M	-€23M	-€16M	-€0M	€29M	€47M	€58M	€17M	€30M	€10M
Taiteet, viihde ja virkistys	-€12M	-€8M	-€12M	-€12M	-€11M	-€6M	€8M	€18M	€12M	€8M	€6M	-€3M
Rakentaminen	€49M	€81M	€98M	-€52M	-€42M	-€9M	-€1M	€87M	€99M	€19M	€34M	-€60M
Koulutus	-€3M	-€4M	-€2M	-€4M	-€3M	€1M	€4M	€7M	€4M	-€1M	€6M	€1M
Terveys- ja sosiaalipalvelut	€23M	-€1M	€8M	€3M	€8M	€12M	€15M	€31M	€10M	€12M	€4M	-€1M
Informaatio ja viestintä	-€5M	€3M	€10M	-€4M	€1M	€11M	€36M	€52M	€43M	€26M	€40M	€15M
Teollisuus	-€18M	€17M	€67M	-€49M	€20M	€34M	€65M	€98M	€62M	€18M	€71M	-€32M
Muu palvelutoiminta	-€1M	€0M	€1M	-€0M	€1M	€3M	€10M	€7M	€6M	€0M	€4M	€2M
Ammatillinen, tieteellinen ja tekninen toiminta	-€16M	-€0M	€17M	-€29M	-€18M	€8M	€44M	€78M	€69M	€38M	€51M	€1M
Kiinteistöalan toiminta	€11M	€5M	€51M	€5M	€22M	€38M	€19M	€60M	€58M	€35M	€59M	-€9M
Kuljetus ja varastointi	-€30M	-€25M	€22M	-€26M	-€5M	€20M	€14M	€43M	€13M	€8M	€6M	-€25M
Tukku- ja vähittäiskauppa; moottoriajoneuvojen ja moottoripyörien korjaus	€67M	€143M	€214M	-€46M	€41M	€180M	€320M	€361M	€143M	€14M	€157M	-€77M
Kustannusten muutos seuratuilla toimialoilla	-€2M	€150M	€410M	-€279M	-€39M	€264M	€594M	€974M	€621M	€220M	€473M	-€184M



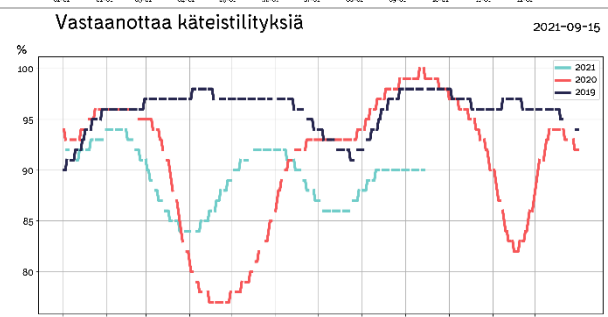
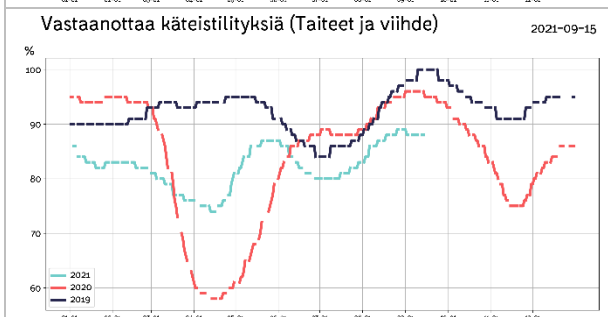
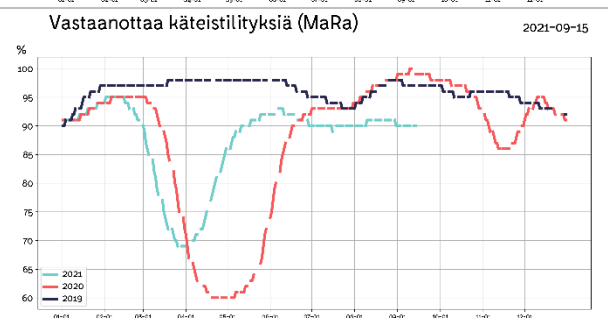
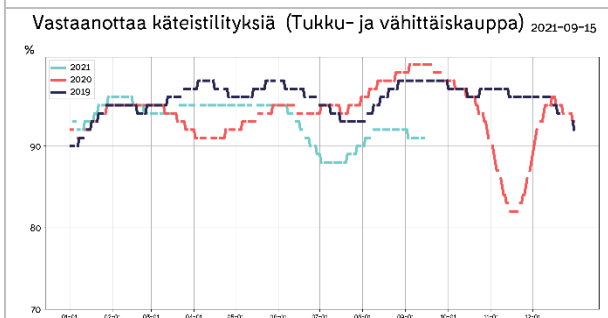
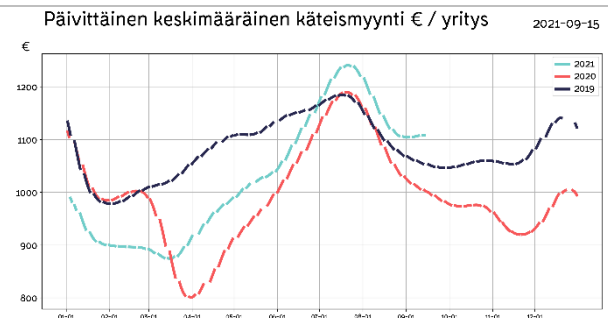
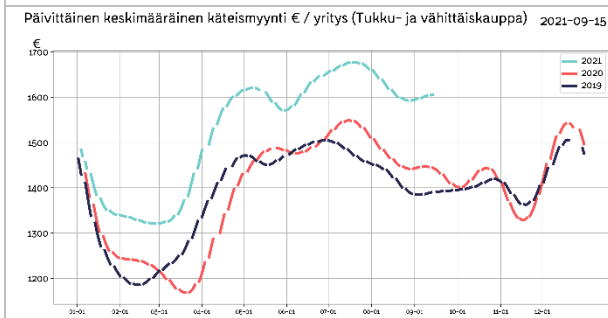
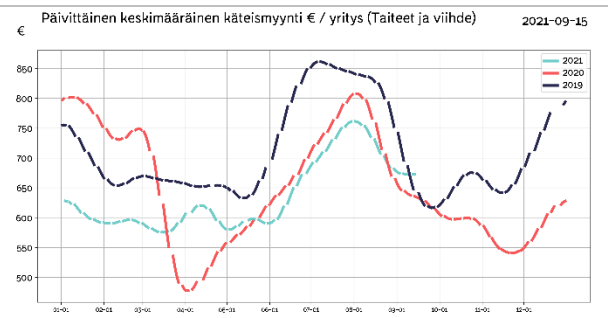
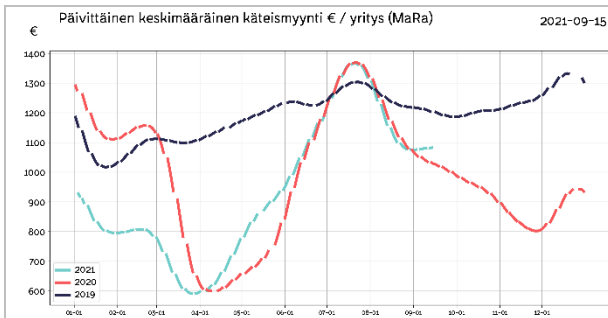
Taulukko 3: Laskuvolyymien muutos edelliseen vuoteen nähden



Taulukko 4: Työtuntitilasto



Taulukko 5: Käteismyynnin ja tilityspisteiden lukumäärän kehitys





Taulukko 6: Maksamattomat ostovelat

Ostolaskujen kiertonopeus päivinä																					
	2020-01	2020-02	2020-03	2020-04	2020-05	2020-06	2020-07	2020-08	2020-09	2020-10	2020-11	2020-12	2021-01	2021-02	2021-03	2021-04	2021-05	2021-06	2021-07	2021-08	2021-09
Majoitus- ja ravitsemistoiminta	21	21	29	32	35	38	37	39	38	42	44	40	38	43	53	59	59	97	167	198	218
Hallinto- ja tukipalvelutoiminta	12	10	17	19	19	20	26	27	25	26	26	30	32	33	38	29	37	30	35	41	44
Taiteet, viihde ja virkistys	16	16	17	18	18	21	24	27	28	27	31	26	23	23	29	30	30	41	76	102	113
Rakentaminen	14	13	15	14	14	16	15	16	17	17	20	19	16	18	20	19	20	42	80	102	115
Koulutus	11	7	8	10	12	11	17	13	11	10	13	8	11	10	10	11	10	29	58	79	94
Terveys- ja sosiaalipalvelut	14	12	15	15	13	14	16	17	16	20	20	15	19	18	21	18	17	30	58	77	91
Informaatio ja viestintä	16	15	16	16	17	17	17	18	20	20	21	17	17	17	20	19	19	33	64	86	99
Teollisuus	13	12	13	13	13	13	13	14	14	14	14	15	14	13	15	16	14	15	34	66	88
Muu palvelutoiminta	23	20	24	29	30	28	27	25	29	30	33	27	32	26	24	22	22	39	77	106	126
Ammatillinen, tieteellinen ja tekninen toiminta	19	18	20	21	20	21	22	24	26	27	28	25	24	23	26	25	24	34	63	83	95
Kiinteistöalan toiminta	10	10	10	11	9	11	11	12	12	11	13	14	12	13	14	13	13	13	24	30	35
Kuljetus ja varastointi	17	16	19	20	18	19	20	18	19	19	22	20	18	17	20	18	20	42	82	110	129
Tukku- ja vähittäiskauppa, moottoriajoneuvot	17	21	20	15	15	16	16	12	11	13	13	15	17	15	19	17	17	42	79	102	117
Maksamattomat ostovelat kuukausiliikvaihdosta																					
	2020-01	2020-02	2020-03	2020-04	2020-05	2020-06	2020-07	2020-08	2020-09	2020-10	2020-11	2020-12	2021-01	2021-02	2021-03	2021-04	2021-05	2021-06	2021-07	2021-08	2021-09
Majoitus- ja ravitsemistoiminta	31%	40%	40%	47%	44%	52%	46%	47%	58%	63%	63%	64%	81%	77%	126%	333%	286%	129%	86%	95%	191%
Hallinto- ja tukipalvelutoiminta	19%	24%	17%	25%	27%	23%	45%	27%	36%	25%	28%	37%	45%	40%	59%	95%	82%	78%	96%	93%	156%
Taiteet, viihde ja virkistys	33%	43%	43%	51%	52%	61%	56%	64%	80%	68%	62%	54%	59%	59%	67%	127%	108%	85%	76%	70%	109%
Rakentaminen	38%	46%	42%	48%	42%	39%	45%	40%	47%	42%	43%	51%	56%	54%	52%	51%	45%	45%	47%	52%	118%
Koulutus	36%	35%	27%	33%	34%	43%	86%	46%	37%	40%	36%	34%	39%	25%	29%	47%	52%	41%	80%	48%	53%
Terveys- ja sosiaalipalvelut	24%	34%	33%	36%	34%	42%	48%	47%	42%	46%	40%	47%	40%	40%	45%	49%	47%	44%	51%	53%	83%
Informaatio ja viestintä	28%	42%	46%	49%	56%	58%	72%	64%	70%	68%	69%	50%	43%	49%	52%	54%	58%	54%	63%	60%	107%
Teollisuus	23%	33%	32%	33%	30%	32%	40%	37%	38%	34%	34%	44%	42%	41%	38%	39%	39%	34%	45%	43%	82%
Muu palvelutoiminta	61%	87%	73%	96%	88%	80%	86%	74%	82%	73%	85%	78%	73%	70%	79%	119%	110%	83%	73%	67%	168%
Ammatillinen, tieteellinen ja tekninen toiminta	34%	41%	43%	48%	47%	48%	68%	60%	69%	57%	59%	56%	68%	64%	64%	74%	70%	65%	85%	80%	157%
Kiinteistöalan toiminta	14%	22%	20%	23%	23%	19%	22%	23%	27%	29%	28%	30%	33%	32%	34%	38%	33%	34%	35%	37%	55%
Kuljetus ja varastointi	30%	33%	36%	46%	39%	43%	45%	45%	50%	51%	52%	59%	63%	58%	64%	75%	64%	64%	64%	57%	137%
Tukku- ja vähittäiskauppa, moottoriajoneuvot	18%	24%	22%	26%	27%	31%	32%	29%	33%	32%	33%	33%	36%	33%	35%	38%	34%	29%	29%	31%	55%



Liite: Taulukoiden selitykset ja tilaston taustatiedot

Taulukko 1: Liikevaihdon kehitys euroina ja prosentteina

Taulukkoon on normalisoitu noin 10000 yrityksen liikevaihdon kehitys suhteessa viimevuoteen eri toimialoille. Otantaan valittavien yritysten määrä saattaa kuukausittain jossain määrin muuttua, josta johtuen luvuissa saattaa myös olla pieniä muutoksia aiemmin ilmoitettuihin lukuihin nähden. Yritysmäärän muutos johtuu siitä, että valitsemme mukaan vain yrityksiä, jotka ovat olleet mukana koko tarkastelujakson ja jakson pituuden kasvaessa osa yrityksistä saattaa pudota pois.

Taulukko 2: Ostojen suhteellinen muutos edelliseen vuoteen verrattuna

Ostojen muutos kuvaa ostovolyyymiä suhteessa edelliseen vuoteen. Tilastossa on mukana myös eläkevakuutusmaksut, verot ja muut tapahtumat jotka yritykselle kirjataan ostolaskuina. Ostovolyymin muutos arvioidaan prosentteina edelliseen vuoteen sekä toimialojen euromääräisenä muutoksena verrattuna edelliseen vuoteen.

Taulukko 3: Laskuvolyymien muutos edelliseen vuoteen nähden

Päivittäin lähetetyt laskut indikoivat taloudellista aktiivisuutta sekä myynnin kehittymistä. Vastaavasti päivittäin vastaanotetut laskut indikoivat PK sektorin kulujen kehittymistä. Kuluissa ovat mukana suurimpina yksittäisinä kuluerinä ovat mm. ennakkovero, TYEL, YEL, vakuutukset, vuokrat. Muita liiketoiminnan kuluja ovat tyypillisesti esimerkiksi tuotannonlisä ostot sekä työssä käytetty leasing kalusto, rahoituskulut, polttoainekulut, sähkö, vesi, luottokortit, matkakulut jne.

Taulukko 4: Työtuntitilasto

Tilastossa seurataan suunniteltuja ja toteutuneita työtunteja kriisialoilla (Mara ja Kaupan alat) Tilastossa vertailun indeksitaso 100% on maaliskuu 2020 alkuviikot. Merkittävä osa tunneista kirjataan jälkikäteen, joten tilaston ajopäivän viikko ja suunniteltu tilaston ajopäivästä lasketut pari seuraavaa viikkoa vaikuttasivat nykytilanteessa päivittyvän jälkikäteen ajopäivää korkeammalle tasolle. Tilaston ajopäivää uudempien viikkojen osalta on mieluummin seurattava muutosta edellisiin viikkoihin nähden koska se tulee jossain määrin ennustamaan tuntien lisäystä tai vähenemistä jatkoa ajatellen.

Taulukko 5: Käteismyynnin ja tilityspisteiden lukumäärän kehitys

Tilastossa seurataan käteismyynnin euromääräistä volyyymiä sekä niiden yritysten joukkoa, jotka vastaanottavat käteismyynnitapahtumia. Käteismyynniksi lasketaan korttimyynti sekä käteistilitykset, kun ne suoritetaan yrityksen pankkitilille rahahuoltoyrityksen toimesta. Käteismyynnin arvo sisältää mahdollisen arvonlisäveron. Käteismyynnitapahtumien kehitystä seurataan kriisitoimialoittain. Tilaston avulla voidaan arvioida, kuinka suuri osa yrityksistä on avoinna ja vastaanottaa käteistapahtumia verrattuna viime vuoteen. Valitut sekä vuoden 2019 että 2020 tilastoissa ovat samoja yrityksiä. Molemmissa tapahtumissa on muutaman päivän viive alkuperäiseen myyntitapahtumaan.

Taulukko 6: Maksamattomat ostovelat

Maksamattomat ostovelat osuutena keskimääräisestä kuukausittaisesta liikevaihdosta lasketaan kaavalla erääntyneet ostolaskut / kolmen edellisen kuuden kuukauden myynti. Ostovelkojen kiertonopeus lasketaan vastaavasti kaavalla 365*ostovelat/keskimääräiset edellisen kuuden kuukauden ostot.

Tilaston tausta

Accountor toimittaa tilanapäivityksen kerran viikossa kriisin ajan keskittyen kussakin päivityksessä tilastoista esille nouseviin erityispiirteisiin. Accountor konsernin kirjanpito-ohjelmilla hoidetaan yli 100.000 suomalaisen PK yrityksen kirjanpito. Näistä asiakkaista osa on valinnut reaaliaikaisen täysin sähköisen taloushallinnon, jolloin ostolaskut, myyntilaskut sekä pankkitilipapahtumat näkyvät kirjanpidossa lähes reaaliaikaisesti saman työpäivän aikana. Tilastot antavat päiväkohtaisen tilannekuvan sellaisena kuin se on kirjanpitoaineistossa. Tilastoissa ei ole huomioitu esimerkiksi tulevaa laskutusta, jotka päivätään aiemmalle päivämäärälle, esim. edelliselle kuulle. Tällä on merkitystä varsinkin kuun vaihteen aikoihin ennen kuin vaihteesta on kulunut keskimäärin vähintään 5 päivää. Tuntikirjauksia tekee noin 80000 työntekijää Sote, Mara ja Kaupan aloilla, Riippuen työehtosopimuksesta tunnit pitää suunnitella jo viikkoa tai kahta viikkoa ennen työn aloitusta. Käytännössä tilanne osalta toteutuneet tunnit kirjautuvat jälkikäteen viimeistään palkanmaksuajankohtaan mennessä. Tästä johtuen tunteja kirjataan jälkikäteen toteutuneiksi vielä muutama viikko takautuvasti.

Tilaston lähdeaineiston demografia

Accountor konsernin sähköisen taloushallinnon lähes reaaliaikaisista asiakkaista olemme satunnaisotannalla valinneet lähes 10.000 asiakasta, joiden sekä kirjanpito tiedot löytyvät sekä keväältä 2019 että nyt keväältä 2020 tehden vuosivertailun mahdollisimman luotettavaksi. Aineiston muuttamiseksi paremmin keskimääräistä yritystä kuvaavaksi olemme poistaneet keskimääräistä merkittävästi suuremmat yksittäiset tapahtumat, kuten yksittäiset suurimmat laskut (outliers) joita syntyy esim. koko varaston myynnin tai muun vastaavan liiketapahtuman yhteydessä. Lisäksi emme raportoi lukuja, joissa on vähemmän kuin 10 yrityksen tietoja.

Sähköisen taloushallinnon asiakkaat ovat tyypillisesti modernimpia yrityksiä, joissa yrittäjä haluaa olla paremmin selvillä yhtiön taloudellisesta tilanteesta ja siten myös todennäköisesti valmiimpia kohtaamaan kriisin vaikutukset kuin perinteinen yrittäjä.

Tilastoissa ei tietosuojaan vuoksi huomioida toimiminiä tai esimerkiksi käteiskauppaa tekevää kuluttajille myyviä yrityksiä. Vastaavasti työvuorosuunnittelua ja tuntikirjauksia tekevät tyypillisesti vähintään 5 henkeä työllistävät yritykset, joten tilastossa ei ole mukana kaikkein pienimpiä yrityksiä.

Tietosuojasta

Accountor käsittelee tietoja ja tuottaa tilastoja tietosuojalainsäädännön ja sopimusehtojen rajoissa. Tiedot perustuvat taloushallintopalveluiden tarjoamisen/tuottamisen yhteydessä syntyneisiin tapahtuma/transaktiotietoihin ja niitä on käsitelty tilastollisin menetelmin. Käsiteltävät tiedot on aggregoitu siten, että yksittäistä yritystä ei ole mahdollista tunnistaa, lisäksi tietosuojapolitiikkamme mukaisesti tietoja julkistetaan ulos vain toimialakohteisesti ja keskiarvoina.

Petri Karjalainen

+358 40 741 6041

petri.karjalainen@finago.com

www.accountor.com