



Tilannepäivitys PK yritysten reaaliaikaiseen taloustietoon perustuen 7.10.2020

- Yritykset säästävät entistä enemmän
- Uudet rajoitustoimet näkyvät MaRa alan tuntisuunnitelmissa, kaupan alan työtilanne paranemassa
- Suljettujen myyntipisteiden määrä voimakkaassa kasvussa
- Seurattujen toimialojen liikevaihdon jättämä syyskuussa vahvistui tasolle -154M€
- Lokakuun alun tilanne ei vielä vertailukelpoinen johtuen viikonlopun ajoituksesta verrattuna edelliseen vuoteen

Yhteenveto

Syyskuun liikevaihtojättämä vahvistui tasolle -154M€. Jättämä oli kesäkuun jälkeen kriisiajan toiseksi pienin jättämä, jonka syntymistä edesauttoi hyvin alkanut alkukuu. Toimialoista Kauppa ja tukkukauppa ylitti ensimmäistä kertaa viime vuoden myynnin tason sitten kriisin alkamisen. Kun muistetaan että alan toimipisteitä on yhä kiihtyvä määrä suljettuina tarkoittaa tämä, että Kaupan alan auki olevat toimipisteet ovat pääsääntöisesti kasvaneet viime vuoteen nähden. Liikevaihdon kasvu on ollut positiivisella trendillä muilla toimialoilla paitsi kuljetus sekä hallinto- ja tukipalvelut toimialoilla.

Huolimatta liikevaihdon kasvun positiivisesta viireestä yritykset säästävät yhä ahkerammin. Pääsääntöisesti säästäminen on linjassa liikevaihdon kehittymisen kanssa. Poikkeuksena tästä kiinteistöalan toiminta, jossa liikevaihdon kasvusta huolimatta myös kulusäästöt ovat parina viime kuukautena olleet kasvavalla trendillä. Edellisen perusteella vaikuttaisi siltä, että yritysten luottamus tulevaisuuteen on jopa heikkenemässä koska kulutus eli ostot ovat enemmänkin pienentymässä kuin kasvamassa.

Käteismyynti on kasvussa verrattuna edelliseen vuoteen nähden, erityisesti Kaupan alalla. Poikkeuksena edelliseen MaRa toimiala, jossa jättämä viime vuoteen nähden lisääntyy. Edellisen perusteella voidaan päätellä, että kuluttajakysyntä ja luottamus on säilynyt hyvällä tasolla.

Kaupan alan työtilanne on selkeästi parantuvalla trendillä, kun taas MaRa alan tilanne on selvästi heikkenemässä. Toistaiseksi tunteja MaRa alalla kuitenkin toteutuu enemmän kuin suunnitellaan. Yämä tarkoittaa, että ravintoloissa on riittänyt kävijöitä enemmän kuin mitä suunnitelmissa on odotettu. *Huom: Tuntisuunnitelmien ja toteutuneiden tuntien tilastoa on korjattu kattamaan vain samoja yrityksiä koko seuranta-ajanjaksolla ja siten antamaan totuudenmukaisemman kuvan.*

Myyntipisteiden määrä, joka vastaanottaa käteistilityksiä, on edelleen entistä huolestuttavammalla trendillä. Vaikuttaisi siltä, että myyntipisteitä suljetaan kaikilla toimialoilla yhä kiihtyvällä tahdilla huolimatta käteismyyntin kasvusta.



Taulukko 1: Liikevaihdon kehitys euroina ja prosentteina

Keskimääräisen liikevaihdon muutos verrattuna edelliseen vuoteen prosentteina kaikille 1-10 hlö työllistävälle yrityksille tilastokeskuksen 2018 liikevaihdolla	2020-03	2020-04	2020-05	2020-06	2020-07	2020-08	2020-09	2020-10
Majoitus- ja ravitsemistoiminta	-18%	-71%	-68%	-33%	-17%	-19%	-21%	-85%
Hallinto- ja tukipalvelutoiminta	-9%	-31%	-27%	-21%	-14%	-20%	-20%	-75%
Rakentaminen	8%	-1%	-8%	5%	2%	-1%	0%	-79%
Teollisuus	3%	-9%	-17%	-3%	-9%	-7%	-6%	-84%
Ammatillinen, tieteellinen ja tekninen toiminta	6%	-11%	-12%	-3%	-6%	-4%	-6%	-75%
Kiinteistöalan toiminta	7%	-14%	-8%	3%	2%	2%	6%	-62%
Kuljetus ja varastointi	5%	-11%	-14%	-2%	-4%	-5%	-7%	-82%
Tukku- ja vähittäiskauppa; moottoriajoneuvojen ja moottoripyörien korjaus	-1%	-17%	-20%	-2%	-5%	-6%	1%	-80%

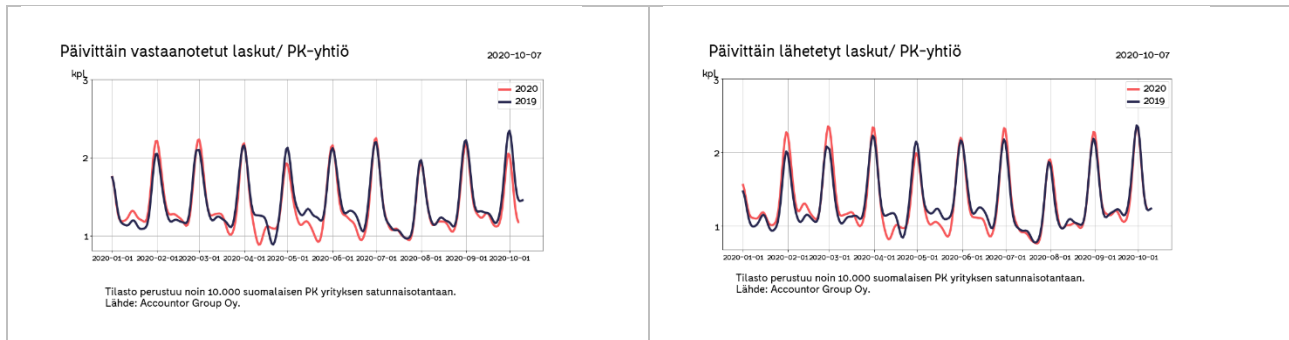
Keskimääräisen liikevaihdon muutos verrattuna edelliseen vuoteen euroina kaikille 1-10 hlö työllistävälle yrityksille tilastokeskuksen 2018 liikevaihdolla	2020-03	2020-04	2020-05	2020-06	2020-07	2020-08	2020-09	2020-10
Majoitus- ja ravitsemistoiminta	-30 M€	-131 M€	-136 M€	-67 M€	-39 M€	-40 M€	-43 M€	-205 M€
Hallinto- ja tukipalvelutoiminta	-16 M€	-56 M€	-52 M€	-41 M€	-25 M€	-38 M€	-40 M€	-190 M€
Rakentaminen	52 M€	-6 M€	-65 M€	42 M€	17 M€	-12 M€	-1 M€	-856 M€
Teollisuus	19 M€	-61 M€	-131 M€	-19 M€	-54 M€	-47 M€	-44 M€	-747 M€
Ammatillinen, tieteellinen ja tekninen toiminta	27 M€	-50 M€	-56 M€	-14 M€	-22 M€	-15 M€	-27 M€	-423 M€
Kiinteistöalan toiminta	26 M€	-53 M€	-30 M€	13 M€	6 M€	6 M€	24 M€	-358 M€
Kuljetus ja varastointi	21 M€	-46 M€	-62 M€	-10 M€	-16 M€	-20 M€	-34 M€	-445 M€
Tukku- ja vähittäiskauppa; moottoriajoneuvojen ja moottoripyörien korjaus	-13 M€	-264 M€	-324 M€	-29 M€	-79 M€	-96 M€	10 M€	-1,545 M€
Seuratut toimialat yhteensä	88 M€	-667 M€	-857 M€	-124 M€	-212 M€	-262 M€	-154 M€	

Taulukko 2: Ostojen muutos prosentteina

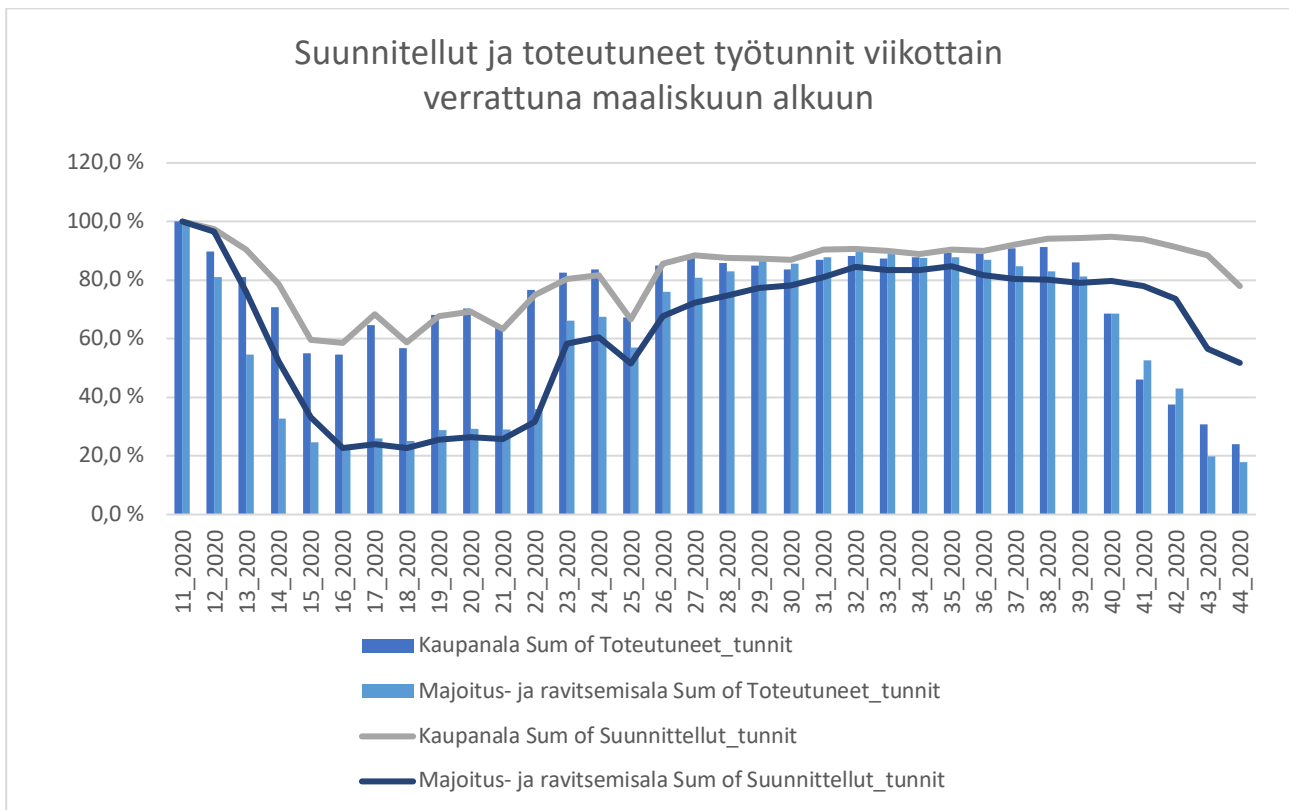
Keskimääräinen ostojen muutos verrattuna edelliseen vuoteen prosentteina	2020-03	2020-04	2020-05	2020-06	2020-07	2020-08	2020-09	2020-10
Majoitus- ja ravitsemistoiminta	-18%	-51%	-58%	-30%	-21%	-16%	-17%	-84%
Hallinto- ja tukipalvelutoiminta	-4%	-22%	-28%	-20%	-15%	-15%	-17%	-82%
Rakentaminen	19%	15%	1%	9%	7%	3%	1%	-84%
Teollisuus	-1%	-11%	-16%	-4%	-8%	-10%	-5%	-84%
Ammatillinen, tieteellinen ja tekninen toiminta	1%	-8%	-18%	-10%	-7%	-7%	-5%	-77%
Kiinteistöalan toiminta	6%	-2%	-11%	10%	4%	-4%	-15%	-70%
Kuljetus ja varastointi	4%	1%	-10%	1%	-7%	-6%	-11%	-85%
Tukku- ja vähittäiskauppa; moottoriajoneuvojen ja moottoripyörien korjaus	2%	-11%	-18%	1%	-1%	-5%	-2%	-83%



Taulukko 3: Laskuvolyymien muutos edelliseen vuoteen nähden



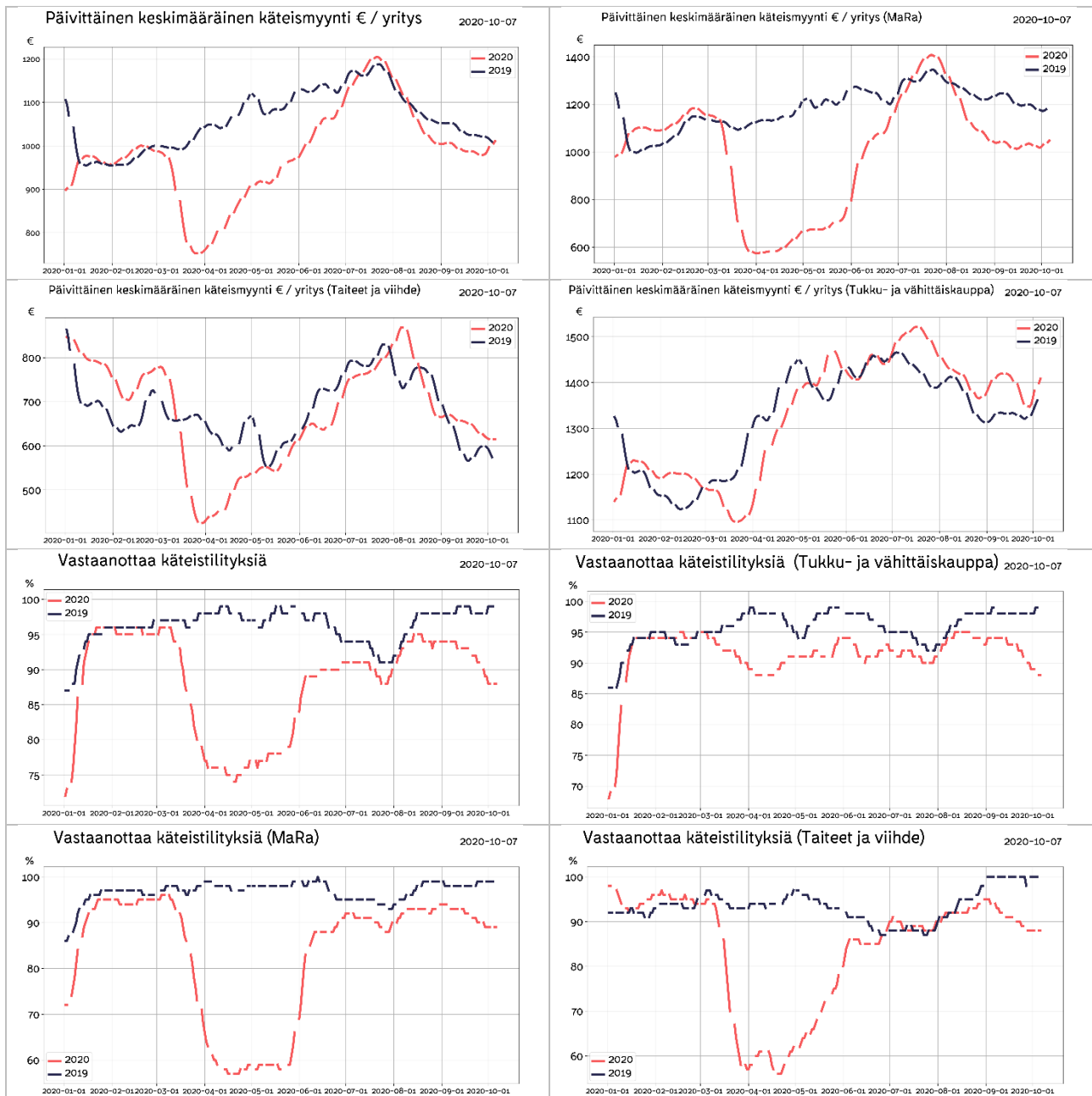
Taulukko 4: Työtuntitilasto



Huom: Tilasto korjattu 8.10.2020, samoin kuin muutkin tilastot, koskemaan vain samaa yritysjoukkoa koko seuranta-ajanjaksolta



Taulukko 5: Käteismyynnin ja tilityspisteiden lukumäärän kehitys





Taulukko 6: Maksuajat

Myöhässä maksettujen ostolaskujen suhteellinen muutos viime vuoteen yrityksillä jotka menettäneet vähintään puolet laskutuksesta	30-180pv	14-30pv	3-14pv	0-3pv
Majoitus- ja ravitsemistoiminta	30%	-23%	20%	5%
Hallinto- ja tukipalvelutoiminta	18%	0%	5%	10%
Taiteet, viihde ja virkistys	-20%	-24%	48%	0%
Rakentaminen	-1%	-39%	30%	5%
Terveys- ja sosiaalipalvelut	-23%	-43%	22%	-6%
Informaatio ja viestintä	-3%	-7%	47%	-9%
Teollisuus	-5%	0%	19%	0%
Ammatillinen, tieteellinen ja tekninen toiminta	-12%	-1%	36%	-11%
Kiinteistöalan toiminta	-28%	-16%	25%	2%
Kuljetus ja varastointi	9%	8%	6%	-9%
Tukku- ja vähittäiskauppa; moottoriajoneuvojen ja moottoripyörien korjaus	2%	1%	22%	-4%

Myöhässä maksettujen ostolaskujen osuus kaikista laskuista yrityksillä jotka menettäneet vähintään puolet laskutuksesta	30-180pv	14-30pv	3-14pv	0-3pv
Majoitus- ja ravitsemistoiminta	4%	5%	18%	19%
Hallinto- ja tukipalvelutoiminta	3%	3%	14%	20%
Taiteet, viihde ja virkistys	3%	4%	17%	19%
Rakentaminen	3%	3%	16%	20%
Terveys- ja sosiaalipalvelut	2%	3%	15%	18%
Informaatio ja viestintä	3%	5%	18%	19%
Teollisuus	4%	4%	15%	19%
Ammatillinen, tieteellinen ja tekninen toiminta	2%	4%	15%	18%
Kiinteistöalan toiminta	2%	4%	16%	20%
Kuljetus ja varastointi	3%	4%	16%	16%
Tukku- ja vähittäiskauppa; moottoriajoneuvojen ja moottoripyörien korjaus	4%	5%	17%	18%



Liite: Taulukoiden selitykset ja tilaston taustatiedot

Taulukko 1: Liikevaihdon kehitys euroina ja prosentteina

Taulukkoon on normalisoitu noin 10000 yrityksen liikevaihdon kehitys suhteessa viimevuoteen eri toimialoille. Otantaan valittavien yritysten määrä saattaa kuukausittain jossain määrin muuttua, josta johtuen luvuissa saattaa myös olla pieniä muutoksia aiemmin ilmoitettuihin lukuihin nähden. Yritysmäärän muutos johtuu siitä, että valitsimme mukaan vain yrityksiä, jotka ovat olleet mukana koko tarkastelujakson ja jakson pituuden kasvaessa osa yrityksistä saattaa pudota pois.

Taulukko 2: Ostojen suhteellinen muutos edelliseen vuoteen verrattuna

Ostojen muutos kuvaa ostovolyymiä suhteessa edelliseen vuoteen. Tilastossa on mukana myös eläkevakuutusmaksut, vero ja muut tapahtumat jotka yritykselle kirjataan ostolaskuina.

Taulukko 3: Laskuvolyymien muutos edelliseen vuoteen nähden

Päivittäin lähetetyt laskut indikoivat taloudellista aktiivisuutta sekä myyntiin kehittymistä. Vastaavasti päivittäin vastaanotetut laskut indikoivat PK sektorin kulujen kehittymistä. Kuluissa ovat mukana suurimpina yksittäisinä kuluerinä ovat mm. ennakkovero, TYEL, YEL, vakuutukset, vuokrat. Muita liiketoiminnan kuluja ovat tyypillisesti esimerkiksi tuotannolliset ostot sekä työssä käytetty leasing kalusto, rahoituskulut, polttoainekulut, sähkö, vesi, luottokorttiostot, matkakulut jne.

Taulukko 4: Työtuntitilasto

Tilastossa seurataan suunniteltuja ja toteutuneita työtunteja kriisialoilla (Mara ja Kaupan alat) Tilastossa vertailun indeksitaso 100% on maaliskuu 2020 alkuvuokot. Merkittävä osa tunneista kirjataan jälkikäteen, joten tilaston ajopäivän viikko ja suunniteltu tilaston ajopäivästä lasketut pari seuraavaa viikkoa vaikuttasivat nykytilanteessa päivittyvän jälkikäteen ajopäivää korkeammalle tasolle. Tilaston ajopäivää uudempien viikkojen osalta on mieluummin seurattava muutosta edellisiin viikkoihin nähden koska se tulee jossain määrin ennustamaan tuntien lisäystä tai vähenemistä jatkoa ajatellen.

Taulukko 5: Käteismyynnin ja tilityspisteiden lukumäärän kehitys

Tilastossa seurataan käteismyynnin euromääräistä volyymiä sekä niiden yritysten joukkoa, jotka vastaanottavat käteismyynnitapahtumia. Käteismyynniksi lasketaan korttimyynti sekä käteistilitykset, kun ne suoritetaan yrityksen pankkitilille rahahuoltoyrityksen toimesta. Käteismyynnin arvo sisältää mahdollisen arvonlisäveron. Käteismyynnitapahtumien kehitystä seurataan kriisitilanteita. Tilaston avulla voidaan arvioida, kuinka suuri osa yrityksistä on avoinna ja vastaanottaa käteistapahtumia verrattuna viime vuoteen. Valitut sekä vuoden 2019 että 2020 tilastoissa ovat samoja yrityksiä. Molemmissa tapahtumissa on muutaman päivän viive alkuperäiseen myyntitapahtumaan.

Taulukko 6: Maksuajat

Ostolaskujen maksuajat tilastoissa verrataan maksuaikojen muutosta verrattuna edelliseen vuoteen sekä kerrotaan myöhässä maksettujen laskujen osuutta kaikista ostolaskuista.

Tilaston tausta

Accountor toimittaa tilanpäivityksen kerran viikossa kriisin ajan keskittyen kussakin päivityksessä tilastoista esille nouseviin erityispiirteisiin. Päivityksiä on toimitettu huhtikuun alusta alkaen ja tarvittaessa edelliset päivitykset saa pyytämällä sähköpostitse petri.karjalainen@accountor.fi.

Accountor konsernin kirjanpito-ohjelmilla hoidetaan yli 100.000 suomalaisen PK yrityksen kirjanpito. Näistä asiakkaista osa on valinnut reaaliaikaisen täysin sähköisen taloushallinnon, jolloin ostolaskut, myyntilaskut sekä pankkitilitapahtumat näkyvät kirjanpidossa lähes reaaliaikaisesti saman työpäivän aikana. Tilastot antavat päiväkohtaisen tilannekuvan sellaisena kuin se on kirjanpitoaineistossa. Tilastoissa ei ole huomioitu esimerkiksi tulevaa laskutusta, jotka päivätään aiemmalle päivämäärälle, esim. edelliselle kuulle. Tällä on merkitystä varsinkin kuun vaihteen aikoihin ennen kuin kuun vaihteesta on kulunut keskimäärin vähintään 5 päivää.

Tuntikirjauksia tekee noin 80000 työntekijää Sote, Mara ja Kaupan aloilla, Riippuen työehtosopimuksista tunnit pitää suunnitella jo viikkoa tai kahta viikkoa ennen työn aloitusta. Käytännössä tuntien osalta toteutuneet tunnit kirjautuvat jälkikäteen viimeistään palkanmaksuajankohtaan mennessä. Tästä johtuen tunteja kirjataan jälkikäteen toteutuneiksi vielä muutama viikko takautuvasti.

Tilaston lähdeaineiston demografia

Accountor konsernin sähköisen taloushallinnon lähes reaaliaikaisista asiakkaista olemme satunnaisotannalla valinneet lähes 10.000 asiakasta, joiden sekä kirjanpito tiedot löytyvät sekä keväältä 2019 että nyt keväältä 2020 tehden vuosivertailun mahdollisimman luotettavaksi. Aineiston muuttamiseksi paremmin keskimääräistä yritystä kuvaavaksi olemme poistaneet keskimääräistä merkittävästi suuremmat yksittäiset tapahtumat, kuten yksittäiset suurimmat laskut (outliers) joita syntyy esim. koko varaston myynnin tai muun vastaavan liiketapahtuman yhteydessä. Lisäksi emme raportoi lukuja, joissa on vähemmän kuin 10 yrityksen tietoja.

Sähköisen taloushallinnon asiakkaat ovat tyypillisesti modernimpia yrityksiä, joissa yrittäjä haluaa olla paremmin selvillä yhtiönsä taloudellisesta tilanteesta ja siten myös todennäköisesti valmiimpia kohtaamaan kriisin vaikutukset kuin perinteinen yrittäjä.

Tilastoissa ei tietosuojaan vuoksi huomioida toiminnimiä tai esimerkiksi käteiskauppaa tekevää kuluttajille myyviä yrityksiä. Vastaavasti työvuorosuunnittelua ja tuntikirjauksia tekevät tyypillisesti vähintään 5 henkeä työllistävät yritykset, joten tilastossa ei ole mukana kaikkein pienimpiä yrityksiä.

Tietosuojasta

Accountor käsittelee tietoja ja tuottaa tilastoja tietosuojalainsäädännön ja sopimusehtojen rajoissa. Tiedot perustuvat taloushallintopalveluiden tarjoamisen/tuottamisen yhteydessä syntyneisiin tapahtuma/transaktiotietoihin ja niitä on käsitelty tilastollisin menetelmin. Käsiteltävät tiedot on aggregoitu siten, että yksittäistä yritystä ei ole mahdollista tunnistaa, lisäksi tietosuojapolitiikkamme mukaisesti tietoja julkistetaan ulos vain toimialakohtaisesti ja keskiarvoina.

accountor

Petri Karjalainen

Chief Strategy Officer
+358 40 741 6041

petri.karjalainen@accountor.fi
www.accountor.com