



## Tilannepäivitys PK-yritysten reaaliaikaiseen taloustietoon perustuen 25.3.2021

- Maaliskuun liikevaihdon jättämä kasvanut jonkin verran lisää tasolle -142M€ verrattuna edelliseen vuoteen
- Toimialoista informaatio ja viestintä, kiinteistö- ja kaupanalan liikevaihto edellisvuotta suurempaa
- Kaikilla seuratuilla toimialoilla tunteja tehdään enemmän kuin suunnitellaan eli kysyntää on enemmän kuin mihin yritykset uskovat
- Kaupan alan käteismyynti lähtenyt kasvuun vuodenaikaan nähden etuajassa, muiden alojen käteismyynti laskussa
- Pieniä merkkejä näkyvissä siitä, että MaRa -alalla myyntipisteitä pidetään enemmän auki kuin keväällä 2020 mahdollisesti etämyynnin lisääntymisen takia

Maaliskuun jättämä vuoden takaiseen on hieman kasvanut tasolle -142M€. Vertailtaessa vuoteen 2020 on huomattava, että liikevaihdon osalta edellisen vuoden maaliskuu oli vielä lähes normaalilla tasolla ja merkittävä liikevaihtojättämä syntyi vasta huhti- ja toukokuussa. Nyt alkaneena vuonna 2021 yritykset vaikuttavat varautuneen kevään sulkutoimiin jo huomattavan etupainotteisesti. Tämä varautuminen näkyy edellisvuotta pienempinä ostoina myös toimialoilla, jotka ovat kasvussa edellisvuoteen nähden. Samoin varautuminen näkyy työtuntien suunnittelussa. Tällä hetkellä työtunteja suunnitellaan merkittävästi vähemmän kuin mitä niitä toteutuu. Eli käytännössä kuluttajakysyntää on enemmän kuin mihin yritysten johto tai omistajat uskovat.

Käteismyyntin osalta lasku edellisvuoteen nähden on kuitenkin merkittävä. Tähän lienee yhtenä syynä etätyö, jonka takia ihmiset eivät liiku samassa määrin kuin aiemmin. Myöskään erilaiset suosituksiset ja rajoitukset, erimerkiksi matkustamiseen ja tapahtumiin liittyen, eivät mahdollista normaalia kulutusta. Kaupan ala on kuitenkin lähtenyt vuodenaikaan nähden hieman etupainotteisesti jo nyt kasvuun. Tämä saattaa tarkoittaa, että kuluttajat ovat tänä vuonna jo nyt tekevässä kevään normaaleja hankintoja, kun rahaa on muusta kulutuksesta säästössä. On myös mahdollista, että kuluttajat ovat jo nyt jossain määrin varautumassa liikkumisrajoituksiin tekemällä ns. ei välttämättömiä hankintoja.

Myyntipisteiden määrä vaikuttaisi kaikilla aloilla vakiintuneen ja MaRa-alalla on jopa merkkejä siitä, että alan toimipisteitä ei suljeta samoissa määrin kuin vuosi sitten. Todennäköisesti merkittävä osa MaRa-alan yrityksistä tekee etämyyntiä tai on löytänyt muita käteismyyntiä tuovia liiketoimintoja.

Ostolaskujen maksuaikojen osalta vaikuttaisi siltä, että ne ovat edelleen kasvussa, eli yritykset eivät maksa laskujaan ajoissa. Osin tämä saattaa johtua maksukyvyyn heikentymisestä erityisesti kriisialoilla mutta myös varautumisena lähiviikkojen sulkutoimiin. PK-yrityksille ostolaskujen maksamisen viivästyttäminen on halvin ja nopein tapa kasvattaa yrityksen kassavaroja, ja siksi tässä tilanteessa maksuaikojen pidentyminen ei vielä välttämättä tarkoita esim. konkurssien määrän kasvua.

*Seuraava tilannepäivitys taas noin viikon kuluttua.*



**Taulukko 1: Liikevaihdon kehitys euroina ja prosentteina**

Keskimääräisen liikevaihdon muutos verrattuna edelliseen vuoteen prosentteina kaikille 1-10 hlö työllistävälle yrityksille tilastokeskuksen 2018 liikevaihdon	2020-04	2020-05	2020-06	2020-07	2020-08	2020-09	2020-10	2020-11	2020-12	2021-01	2021-02	2021-03
Majoitus- ja ravitsemistoiminta	-70 %	-68 %	-30 %	-15 %	-16 %	-18 %	-27 %	-30 %	-39 %	-42 %	-39 %	-43 %
Hallinto- ja tukipalvelutoiminta	-29 %	-28 %	-21 %	-16 %	-20 %	-17 %	-20 %	-19 %	-14 %	-23 %	-22 %	-21 %
Taiteet, viihde ja virkistys	-50 %	-53 %	-32 %	-31 %	-8 %	-17 %	-29 %	-32 %	-30 %	-43 %	-45 %	-40 %
Rakentaminen	4 %	-6 %	8 %	3 %	0 %	3 %	-1 %	6 %	16 %	-11 %	-9 %	-1 %
Koulutus	-28 %	-29 %	-12 %	4 %	-6 %	-2 %	-14 %	4 %	10 %	-22 %	-23 %	-19 %
Terveys- ja sosiaalipalvelut	7 %	-10 %	6 %	4 %	7 %	5 %	9 %	1 %	10 %	-10 %	-7 %	-9 %
Informaatio ja viestintä	5 %	2 %	6 %	3 %	2 %	7 %	8 %	7 %	9 %	3 %	-11 %	4 %
Teollisuus	0 %	-13 %	1 %	-4 %	0 %	0 %	-4 %	-1 %	8 %	-17 %	-7 %	-7 %
Muu palvelutoiminta	-23 %	-26 %	-5 %	2 %	-1 %	3 %	-5 %	-5 %	-1 %	-16 %	-12 %	-10 %
Ammatillinen, tieteellinen ja tekninen toiminta	-5 %	-11 %	-1 %	-7 %	-5 %	-1 %	-1 %	2 %	6 %	-11 %	-8 %	-5 %
Kiinteistöalan toiminta	-6 %	-5 %	3 %	-2 %	2 %	10 %	1 %	9 %	6 %	13 %	10 %	8 %
Kuljetus ja varastointi	-6 %	-13 %	-1 %	-3 %	-4 %	-1 %	-5 %	-7 %	-1 %	-12 %	-13 %	-8 %
Tukku- ja vähittäiskauppa; moottorijoneuvojen ja moottoripyörien korjaus	-13 %	-13 %	5 %	2 %	-1 %	8 %	3 %	2 %	5 %	-11 %	-7 %	2 %

Keskimääräisen liikevaihdon muutos verrattuna edelliseen vuoteen euroina kaikille 1-10 hlö työllistävälle yrityksille tilastokeskuksen 2018 liikevaihdon	2020-04	2020-05	2020-06	2020-07	2020-08	2020-09	2020-10	2020-11	2020-12	2021-01	2021-02	2021-03
Majoitus- ja ravitsemistoiminta	-130 M€	-134 M€	-60 M€	-33 M€	-34 M€	-37 M€	-53 M€	-56 M€	-79 M€	-68 M€	-66 M€	-50 M€
Hallinto- ja tukipalvelutoiminta	-52 M€	-56 M€	-39 M€	-29 M€	-39 M€	-33 M€	-42 M€	-37 M€	-27 M€	-41 M€	-37 M€	-25 M€
Taiteet, viihde ja virkistys	-32 M€	-40 M€	-23 M€	-25 M€	-6 M€	-13 M€	-22 M€	-23 M€	-24 M€	-28 M€	-30 M€	-20 M€
Rakentaminen	25 M€	-54 M€	69 M€	27 M€	2 M€	26 M€	-12 M€	50 M€	122 M€	-74 M€	-57 M€	-5 M€
Koulutus	-8 M€	-10 M€	-3 M€	1 M€	-1 M€	-1 M€	-5 M€	1 M€	4 M€	-6 M€	-6 M€	-5 M€
Terveys- ja sosiaalipalvelut	8 M€	-13 M€	7 M€	4 M€	8 M€	6 M€	11 M€	2 M€	12 M€	-12 M€	-9 M€	-8 M€
Informaatio ja viestintä	9 M€	4 M€	11 M€	6 M€	3 M€	14 M€	17 M€	14 M€	21 M€	8 M€	-23 M€	5 M€
Teollisuus	-1 M€	-106 M€	11 M€	-26 M€	-2 M€	-0 M€	-26 M€	-7 M€	55 M€	-109 M€	-46 M€	-37 M€
Muu palvelutoiminta	-8 M€	-10 M€	-2 M€	1 M€	-0 M€	1 M€	-2 M€	-2 M€	-0 M€	-6 M€	-4 M€	-3 M€
Ammatillinen, tieteellinen ja tekninen toiminta	-23 M€	-51 M€	-6 M€	-26 M€	-20 M€	-4 M€	-6 M€	10 M€	29 M€	-44 M€	-34 M€	-15 M€
Kiinteistöalan toiminta	-21 M€	-20 M€	12 M€	-6 M€	8 M€	36 M€	3 M€	32 M€	23 M€	48 M€	38 M€	26 M€
Kuljetus ja varastointi	-26 M€	-58 M€	-6 M€	-12 M€	-18 M€	-6 M€	-23 M€	-32 M€	-4 M€	-49 M€	-51 M€	-24 M€
Tukku- ja vähittäiskauppa; moottorijoneuvojen ja moottoripyörien korjaus	-192 M€	-215 M€	73 M€	36 M€	-11 M€	125 M€	42 M€	33 M€	79 M€	-151 M€	-93 M€	17 M€
Seuratut toimialat yhteensä	-451 M€	-763 M€	43 M€	-82 M€	-111 M€	115 M€	-118 M€	-14 M€	211 M€	-530 M€	-418 M€	-142 M€

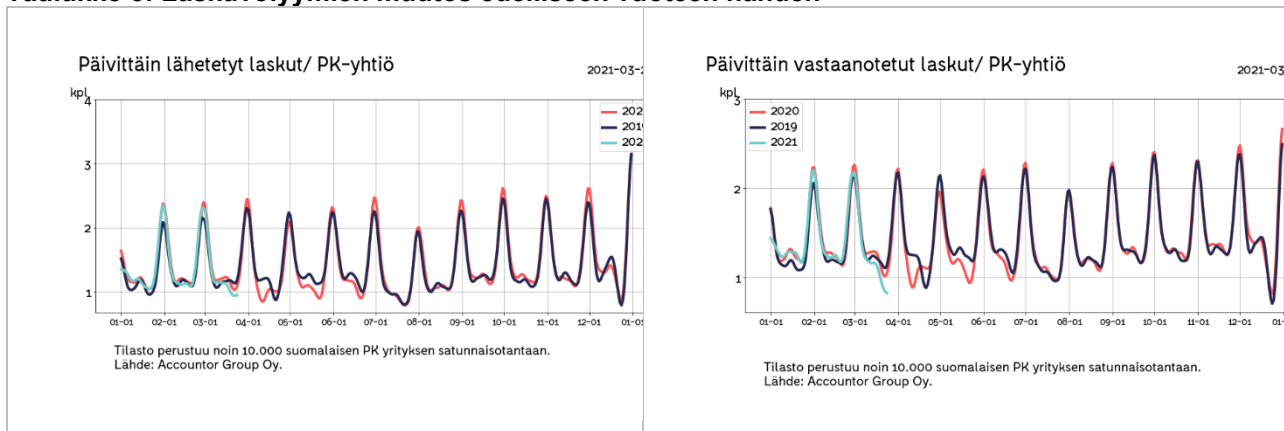


## Taulukko 2: Ostojen ja muiden kulujen muutos

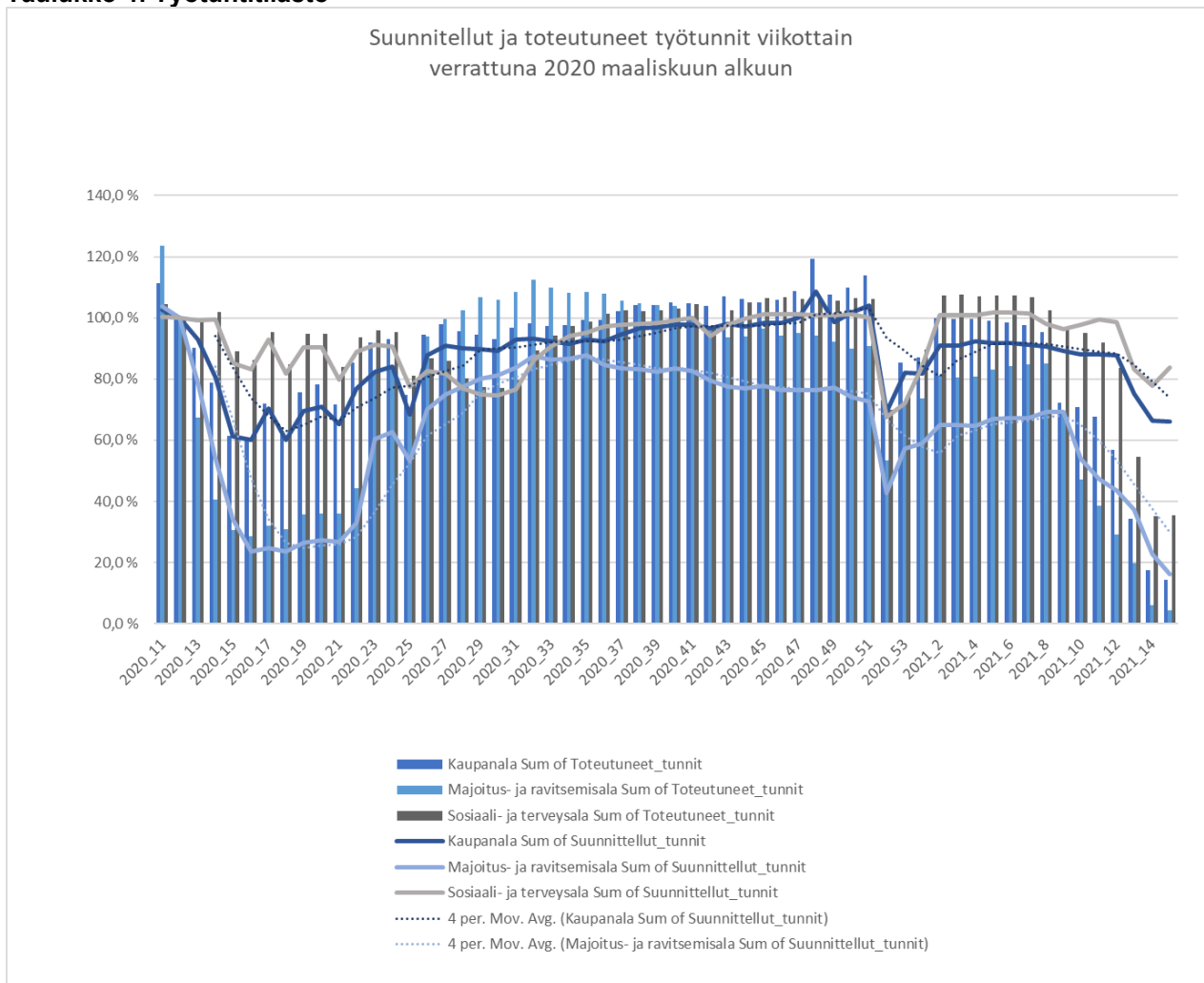
Keskimääräinen ostojen muutos verrattuna edelliseen vuoteen prosentteina	2020-03	2020-04	2020-05	2020-06	2020-07	2020-08	2020-09	2020-10	2020-11	2020-12	2021-01	2021-02	2021-03
<b>Majoitus- ja ravitsemistoiminta</b>	-29 %	-49 %	-57 %	-27 %	-18 %	-14 %	-13 %	-24 %	-25 %	-29 %	-35 %	-33 %	-33 %
<b>Hallinto- ja tukipalvelutoiminta</b>	-25 %	-19 %	-27 %	-18 %	-12 %	-14 %	-13 %	-17 %	-13 %	-14 %	-12 %	-11 %	-7 %
<b>Taiteet, viihde ja virkistys</b>	-24 %	-33 %	-43 %	-34 %	-34 %	-17 %	-14 %	-21 %	-14 %	-19 %	-24 %	-25 %	-21 %
<b>Rakentaminen</b>	-8 %	18 %	4 %	12 %	10 %	3 %	7 %	4 %	8 %	12 %	-9 %	-7 %	-17 %
<b>Koulutus</b>	-34 %	-18 %	-33 %	-17 %	2 %	-19 %	-8 %	-12 %	-12 %	-5 %	-18 %	-12 %	-4 %
<b>Terveys- ja sosiaalipalvelut</b>	-24 %	3 %	-13 %	6 %	12 %	5 %	1 %	19 %	3 %	6 %	4 %	3 %	-2 %
<b>Informaatio ja viestintä</b>	-19 %	-7 %	-15 %	-3 %	-1 %	-5 %	1 %	-3 %	1 %	4 %	-5 %	-3 %	-7 %
<b>Teollisuus</b>	-21 %	-7 %	-13 %	0 %	-3 %	-7 %	1 %	-4 %	2 %	9 %	-9 %	-1 %	-7 %
<b>Muu palvelutoiminta</b>	-32 %	-25 %	-23 %	-9 %	4 %	-5 %	4 %	-3 %	2 %	3 %	1 %	4 %	2 %
<b>Ammatillinen, tieteellinen ja tekninen toiminta</b>	-20 %	-6 %	-17 %	-9 %	-7 %	-8 %	-2 %	-3 %	0 %	4 %	-8 %	-7 %	-9 %
<b>Kiinteistöalan toiminta</b>	-9 %	0 %	-11 %	11 %	3 %	-6 %	-11 %	2 %	0 %	10 %	-1 %	4 %	3 %
<b>Kuljetus ja varastointi</b>	-25 %	2 %	-9 %	1 %	-6 %	-6 %	-1 %	-7 %	-6 %	3 %	-7 %	-6 %	-9 %
<b>Tukku- ja vähittäiskauppa; moottoriajoneuvojen ja moottoripyörien korjaus</b>	-21 %	-10 %	-15 %	7 %	5 %	0 %	9 %	4 %	9 %	12 %	-5 %	0 %	-5 %
Keskimääräinen ostojen muutos verrattuna edelliseen vuoteen toimialan yrityksillä miljoonaa euroa													
<b>Majoitus- ja ravitsemistoiminta</b>	-€49M	-€87M	-€108M	-€50M	-€36M	-€28M	-€23M	-€46M	-€46M	-€56M	-€62M	-€56M	-€41M
<b>Hallinto- ja tukipalvelutoiminta</b>	-€45M	-€36M	-€54M	-€34M	-€22M	-€26M	-€25M	-€37M	-€28M	-€29M	-€23M	-€20M	-€10M
<b>Taiteet, viihde ja virkistys</b>	-€15M	-€22M	-€31M	-€27M	-€26M	-€12M	-€10M	-€16M	-€10M	-€15M	-€16M	-€15M	-€10M
<b>Rakentaminen</b>	-€54M	€126M	€31M	€93M	€75M	€28M	€57M	€34M	€68M	€91M	-€63M	-€52M	-€104M
<b>Koulutus</b>	-€11M	-€5M	-€11M	-€5M	€0M	-€5M	-€2M	-€4M	-€4M	-€2M	-€5M	-€3M	-€1M
<b>Terveys- ja sosiaalipalvelut</b>	-€27M	€3M	-€15M	€7M	€11M	€5M	€1M	€21M	€4M	€8M	€5M	€3M	-€2M
<b>Informaatio ja viestintä</b>	-€39M	-€15M	-€30M	-€6M	-€2M	-€9M	€2M	-€6M	€2M	€9M	-€10M	-€5M	-€11M
<b>Teollisuus</b>	-€137M	-€46M	-€86M	-€1M	-€17M	-€42M	€8M	-€29M	€16M	€55M	-€59M	-€4M	-€35M
<b>Muu palvelutoiminta</b>	-€11M	-€9M	-€8M	-€3M	€1M	-€2M	€1M	-€1M	€1M	€1M	€0M	€1M	€0M
<b>Ammatillinen, tieteellinen ja tekninen toiminta</b>	-€83M	-€23M	-€74M	-€40M	-€25M	-€32M	-€9M	-€16M	€0M	€18M	-€35M	-€29M	-€31M
<b>Kiinteistöalan toiminta</b>	-€33M	€1M	-€40M	€42M	€11M	-€22M	-€47M	€6M	€0M	€45M	-€3M	€14M	€11M
<b>Kuljetus ja varastointi</b>	-€103M	€6M	-€40M	€6M	-€27M	-€26M	-€3M	-€36M	-€27M	€15M	-€31M	-€23M	-€29M
<b>Tukku- ja vähittäiskauppa; moottoriajoneuvojen ja moottoripyörien korjaus</b>	-€298M	-€150M	-€238M	€96M	€63M	€4M	€127M	€65M	€139M	€171M	-€71M	€3M	-€57M
<b>Kustannusten muutos seuratuilla toimialoilla</b>	-€904M	-€255M	-€704M	€78M	€7M	-€166M	€77M	-€63M	€115M	€314M	-€372M	-€186M	-€320M



**Taulukko 3: Laskuvolyymien muutos edelliseen vuoteen nähden**

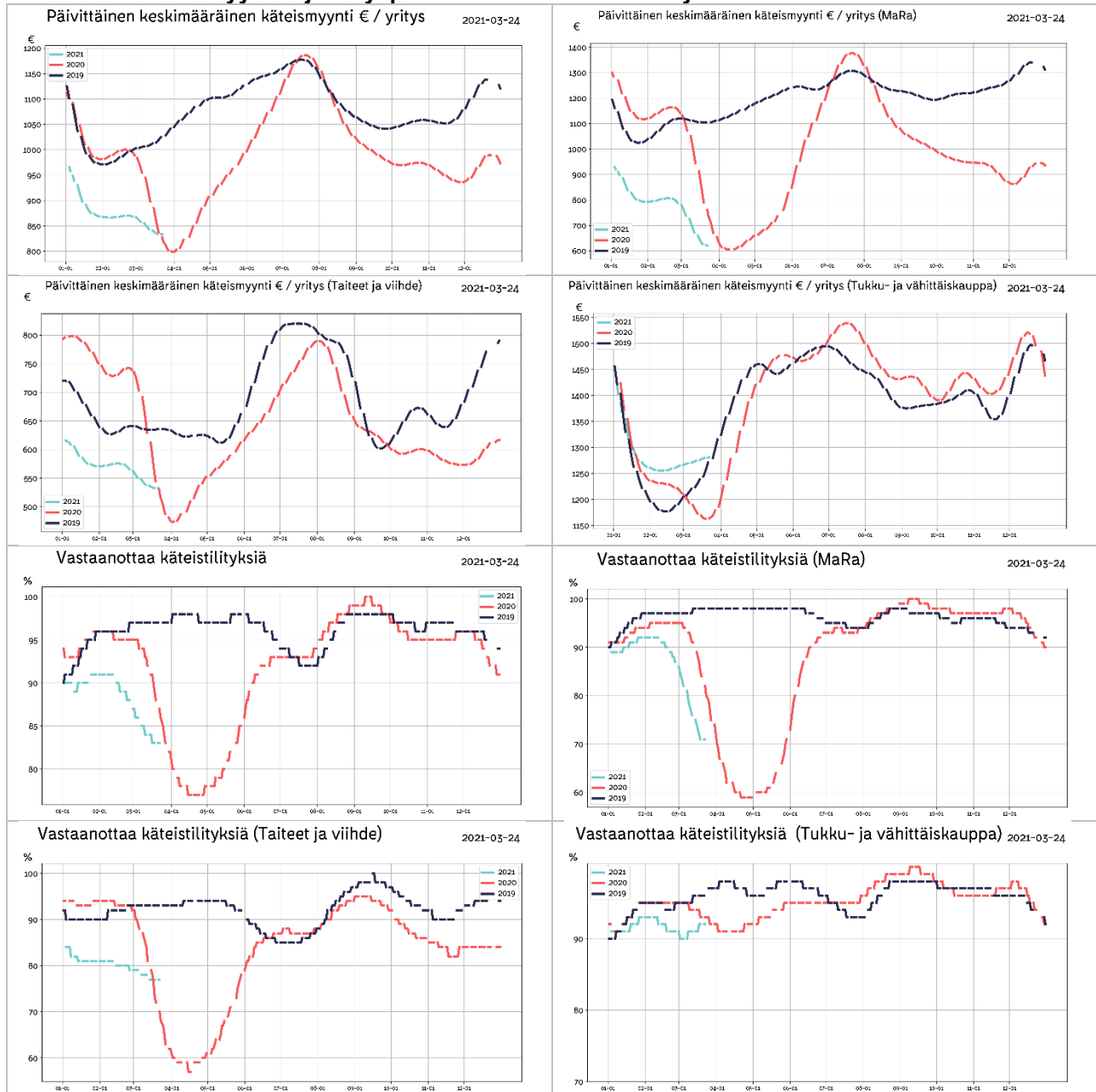


**Taulukko 4: Työtuntitilasto**





### Taulukko 5: Käteismyynnin ja tilityspisteiden lukumäärän kehitys



**Taulukko 6: Liiketoiminnan jatkumattomuusriski**

Yritysten osuus joilla ei ole myyntiä verrattuna vuoteen 2019	2020-05	2020-06	2020-07	2020-08	2020-09	2020-10	2020-11	2020-12	2021-01	2021-02	2021-03
Majoitus- ja ravitsemistoiminta	0%	9%	3%	4%	1%	3%	3%	5%	5%	8%	10%
Hallinto- ja tukipalvelutoiminta	0%	7%	6%	9%	6%	6%	6%	6%	7%	12%	13%
Taiteet, viihde ja virkistys	0%	8%	6%	8%	6%	5%	6%	9%	8%	13%	9%
Rakentaminen	0%	4%	4%	5%	5%	4%	5%	5%	6%	10%	10%
Terveys- ja sosiaalipalvelut	0%	4%	3%	11%	7%	4%	6%	5%	5%	10%	10%
Informaatio ja viestintä	0%	7%	6%	9%	9%	7%	7%	7%	6%	11%	10%
Teollisuus	0%	2%	3%	5%	3%	4%	5%	5%	5%	9%	9%
Muu palvelutoiminta	0%	5%	5%	3%	3%	4%	4%	4%	7%	6%	8%
Ammatillinen, tieteellinen ja tekninen t	0%	7%	6%	12%	9%	5%	5%	7%	5%	12%	12%
Kiinteistöalan toiminta	0%	9%	6%	7%	8%	7%	6%	8%	8%	12%	14%
Kuljetus ja varastointi	0%	3%	2%	4%	3%	4%	3%	4%	3%	7%	7%
Tukku- ja vähittäiskauppa; moottoriajon	0%	4%	4%	5%	4%	4%	5%	5%	6%	9%	10%



### Taulukko 7: Maksamattomat ostovelat

Ostolaskujen kiertonopeus päivinä															
	2020-01	2020-02	2020-03	2020-04	2020-05	2020-06	2020-07	2020-08	2020-09	2020-10	2020-11	2020-12	2021-01	2021-02	2021-03
Majoitus- ja ravitsemistoiminta	21	21	30	34	37	41	39	42	41	40	45	43	73	125	176
Hallinto- ja tukipalvelutoiminta	13	13	17	21	21	22	27	30	27	24	25	27	24	30	39
Taiteet, viihde ja virkistys	15	16	17	18	19	22	26	29	29	24	29	28	40	67	95
Rakentaminen	15	14	16	16	15	17	17	18	19	16	19	20	35	67	95
Koulutus	11	7	8	10	13	12	17	14	13	11	13	10	35	65	93
Terveys- ja sosiaalipalvelut	14	12	15	16	14	15	18	19	18	18	20	16	39	69	94
Informaatio ja viestintä	16	15	16	16	17	17	17	18	21	19	19	18	39	69	95
Teollisuus	13	12	13	13	14	13	14	15	15	13	14	13	35	65	92
Muu palvelutoiminta	22	20	23	31	31	30	30	28	31	27	30	22	50	91	122
Ammatillinen, tieteellinen ja tekninen toir	19	18	20	22	20	22	22	25	27	25	26	23	37	64	87
Kiinteistöalan toiminta	10	10	10	11	9	11	11	12	13	11	12	13	16	26	36
Kuljetus ja varastointi	17	16	19	21	19	21	22	20	22	20	22	21	49	88	124
Tukku- ja vähittäiskauppa; moottoriajoneu	16	20	18	15	14	16	16	11	10	11	11	13	46	84	116

Maksamattomat ostovelat kuukausiliikevaihdosta															
	2020-01	2020-02	2020-03	2020-04	2020-05	2020-06	2020-07	2020-08	2020-09	2020-10	2020-11	2020-12	2021-01	2021-02	2021-03
Majoitus- ja ravitsemistoiminta	32%	42%	43%	48%	46%	53%	48%	49%	59%	64%	64%	65%	81%	77%	150%
Hallinto- ja tukipalvelutoiminta	18%	30%	23%	28%	31%	29%	46%	37%	50%	36%	43%	53%	48%	51%	93%
Taiteet, viihde ja virkistys	32%	43%	42%	49%	51%	59%	55%	63%	58%	66%	61%	53%	58%	57%	75%
Rakentaminen	39%	47%	42%	49%	43%	40%	46%	41%	48%	43%	43%	52%	59%	56%	74%
Koulutus	35%	34%	27%	32%	34%	42%	85%	44%	56%	39%	36%	32%	39%	25%	37%
Terveys- ja sosiaalipalvelut	24%	36%	32%	35%	34%	42%	50%	47%	44%	46%	39%	49%	41%	41%	69%
Informaatio ja viestintä	28%	41%	45%	48%	55%	57%	72%	64%	69%	68%	69%	49%	44%	49%	90%
Teollisuus	23%	33%	32%	33%	30%	32%	41%	37%	38%	34%	34%	44%	42%	40%	52%
Muu palvelutoiminta	59%	84%	72%	92%	86%	77%	82%	71%	79%	71%	82%	74%	71%	67%	100%
Ammatillinen, tieteellinen ja tekninen toir	33%	40%	42%	47%	46%	47%	67%	59%	68%	57%	58%	55%	68%	64%	98%
Kiinteistöalan toiminta	14%	21%	19%	22%	23%	19%	22%	23%	26%	29%	28%	30%	33%	32%	39%
Kuljetus ja varastointi	30%	32%	35%	45%	39%	42%	45%	44%	49%	51%	52%	59%	64%	60%	99%
Tukku- ja vähittäiskauppa; moottoriajoneu	18%	24%	22%	25%	26%	30%	31%	29%	33%	31%	32%	33%	36%	33%	45%



## Liite: Taulukoiden selitykset ja tilaston taustatiedot

### Taulukko 1: Liikevaihdon kehitys euroina ja prosentteina

Taulukkoon on normalisoitu noin 10000 yrityksen liikevaihdon kehitys suhteessa viimevuoteen eri toimialoille. Otantaan valittavien yritysten määrä saattaa kuukausittain jossain määrin muuttua, josta johtuen luvuissa saattaa myös olla pieniä muutoksia aiemmin ilmoitettuihin lukuihin nähden. Yritysmäärän muutos johtuu siitä, että valitsemme mukaan vain yrityksiä, jotka ovat olleet mukana koko tarkastelujakson ja jakson pituuden kasvaessa osa yrityksistä saattaa pudota pois.

### Taulukko 2: Ostojen suhteellinen muutos edelliseen vuoteen verrattuna

Ostojen muutos kuvaa ostovolyyymiä suhteessa edelliseen vuoteen. Tilastossa on mukana myös eläkevakuutusmaksut, verot ja muut tapahtumat jotka yritykselle kirjataan ostolaskuina. Ostovolyymin muutos arvioidaan prosentteina edelliseen vuoteen sekä toimialojen euromääräisenä muutoksena verrattuna edelliseen vuoteen.

### Taulukko 3: Laskuvolyymien muutos edelliseen vuoteen nähden

Päivittäin lähetetyt laskut indikoivat taloudellista aktiivisuutta sekä myynnin kehittymistä. Vastaavasti päivittäin vastaanotetut laskut indikoivat PK sektorin kulujen kehittymistä. Kuluissa ovat mukana suurimpina yksittäisinä kuluerinä ovat mm. ennakkovero, TYEL, YEL, vakuutukset, vuokrat. Muita liiketoiminnan kuluja ovat tyypillisesti esimerkiksi tuotannolliset ostot sekä työssä käytetty leasing kalusto, rahoituskulut, polttoainekulut, sähkö, vesi, luottokortit, matkakulut jne.

### Taulukko 4: Työtuntitilasto

Tilastossa seurataan suunniteltuja ja toteutuneita työtunteja kriisialoilla (Mara ja Kaupan alat) Tilastossa vertailun indeksitaso 100% on maaliskuu 2020 alkuvuokot. Merkittävä osa tunneista kirjataan jälkikäteen, joten tilaston ajopäivän viikko ja suunnitellut tilaston ajopäivästä lasketut pari seuraavaa viikkoa vaikuttaisivat nykytilanteesta päivittyvän jälkikäteen ajopäivää korkeammalle tasolle. Tilaston ajopäivää uudempien viikkojen osalta on mieluummin seurattava muutosta edellisiin viikkoihin nähden koska se tulee jossain määrin ennustamaan tuntien lisäystä tai vähenemistä jatkoa ajatellen.

### Taulukko 5: Käteismyynnin ja tilityspisteiden lukumäärän kehitys

Tilastossa seurataan käteismyynnin euromääräistä volyyymiä sekä niiden yritysten joukkoa, jotka vastaanottavat käteismyyntitapahtumia. Käteismyynniksi lasketaan korttimyynti sekä käteistilitykset, kun ne suoritetaan yrityksen pankkitilille rahahuoltoyrityksen toimesta. Käteismyynnin arvo sisältää mahdollisen arvonlisäveron. Käteismyyntitapahtumien kehitystä seurataan kriisitoimialoittain. Tilaston avulla voidaan arvioida, kuinka suuri osa yrityksistä on avoinna ja vastaanottaa käteistapahtumia verrattuna viime vuoteen. Valitut sekä vuoden 2019 että 2020 tilastoissa ovat samoja yrityksiä. Molemmissa tapahtumissa on muutaman päivän viive aluperäiseen myyntitapahtumaan.

### Taulukko 6: Liiketoiminnan jatkumattomuusriski

Yritysten osuus, joilla ei ole myyntiä kyseisenä kuukautena verrattuna vuoteen 2019.

### Taulukko 7: Maksamattomat ostovelat

Maksamattomat ostovelat osuutena keskimääräisestä kuukausittaisesta liikevaihdosta lasketaan kaavalla erääntyneet ostolaskut / kolmen edellisen kuuden kuukauden myynti. Ostovelkojen kiertonopeus lasketaan vastaavasti kaavalla 365\*ostovelat/keskimääräiset edellisen kuuden kuukauden ostot.

### Tilaston tausta

Accountor toimittaa tilanpäivityksen kerran viikossa kriisin ajan keskittyen kussakin päivityksessä tilastoista esille nouseviin erityispiirteisiin. Accountor konsernin kirjanpito-ohjelmilla hoidetaan yli 100.000 suomalaisen PK yrityksen kirjanpito. Näistä asiakkaista osa on valinnut reaaliaikaisen täysin sähköisen taloushallinnon, jolloin ostolaskut, myyntilaskut sekä pankkitilitapahtumat näkyvät kirjanpidossa lähes reaaliaikaisesti saman työpäivän aikana. Tilastot antavat päiväkohtaisen tilannekuvan sellaisenaan kuin se on kirjanpitoaineistossa. Tilastoissa ei ole huomioitu esimerkiksi tulevaa laskutusta, jotka päivätään aiemmalle päivämäärälle, esim. edelliselle kuulle. Tällä on merkitystä varsinkin kuun vaihteen aikoihin ennen kuin kuun vaihteesta on kulunut keskimäärin vähintään 5 päivää. Tuntikirjauksia tekee noin 80000 työntekijää Sote, Mara ja Kaupan aloilla, Riippuen työehtosopimuksesta tunnit pitää suunnitella jo viikkoa tai kahta viikkoa ennen työn aloitusta. Käytännössä tuntien osalta toteutuneet tunnit kirjautuvat jälkikäteen viimeistään palkanmaksuajankohtaan mennessä. Tästä johtuen tunteja kirjataan jälkikäteen toteutuneiksi vielä muutama viikko takautuvasti.

### Tilaston lähdeaineiston demografia

Accountor konsernin sähköisen taloushallinnon lähes reaaliaikaisista asiakkaista olemme satunnaisotannalla valinneet lähes 10.000 asiakasta, joiden sekä kirjanpito tiedot löytyvät sekä keväältä 2019 että nyt keväältä 2020 tehden vuosivertailun mahdollisimman luotettavaksi. Aineiston muuttamiseksi paremmin keskimääräistä yritystä kuvaavaksi olemme poistaneet keskimääräistä merkittävästi suuremmat yksittäiset tapahtumat, kuten yksittäiset suurimmat laskut (outliers) joita syntyy esim. koko varaston myynnin tai muun vastaavan liiketapahtuman yhteydessä. Lisäksi emme raportoi lukuja, joissa on vähemmän kuin 10 yrityksen tietoja.

Sähköisen taloushallinnon asiakkaat ovat tyypillisesti modernimpia yrityksiä, joissa yrittäjä haluaa olla paremmin selvillä yhtiönsä taloudellisesta tilanteesta ja siten myös todennäköisesti valmiimpia kohtaamaan kriisin vaikutukset kuin perinteinen yrittäjä.

Tilastoissa ei tietosuojaan vuoksi huomioida toiminimiä tai esimerkiksi käteiskauppaa tekevää kuluttajille myyviä yrityksiä. Vastaavasti työvuorosuunnittelua ja tuntikirjauksia tekevät tyypillisesti vähintään 5 henkeä työllistävät yritykset, joten tilastossa ei ole mukana kaikkein pienimpiä yrityksiä.

### Tietosuojasta

Accountor käsittelee tietoja ja tuottaa tilastoja tietosuojalainsäädännön ja sopimusehtojen rajoissa. Tiedot perustuvat taloushallintopalveluiden tarjoamisen/tuottamisen yhteydessä syntyneisiin tapahtuma/transaktiotietoihin ja niitä on käsitelty tilastollisin menetelmin. Käsiteltävät tiedot on aggregoitu siten, että yksittäistä yritystä ei ole mahdollista tunnistaa, lisäksi tietosuojapolitiikkamme mukaisesti tietoja julkistetaan ulos vain toimialakohtaisesti ja keskiarvoina.

## accountor

Petri Karjalainen

Chief Strategy Officer

+358 40 741 6041

[petri.karjalainen@accountor.fi](mailto:petri.karjalainen@accountor.fi)

[www.accountor.com](http://www.accountor.com)