



## Tilannepäivitys PK yritysten reaaliaikaiseen taloustietoon perustuen 22.10.2020

- Liikevaihdon jättämä MaRa ja Taiteet sekä viihde aloilla suurenee
- Yritykset pystyneet sopeuttamaan toimintaansa kuluja vähentämällä
- Kaupan alan työtunnit kasvussa, MaRa alan tunnit laskussa
- Käteismyynti kaupan alalla vahvassa kasvussa
- Suljettujen myyntipisteiden määrän kasvu mahdollisesti vakiintumassa tasolle 15%
- Lokakuun liikevaihtojättämä toistaiseksi tasolla -207M€

### Yhteenveto

Lokakuun alku ei ole merkittävästä muuttanut asetelmia liikevaihdon kehittymisen suhteen. Sekä MaRa että Taiteet ja viihde aloilla liikevaihdon jättämä on kasvussa. Trendi näkyy sekä käteismyynnissä että laskutuksessa. Vastaavasti Kaupan alalla erityisesti käteismyynti on kasvanut merkittävästi verrattuna edelliseen vuoteen. Vaikuttaisi siltä, että se kulutus mikä aiemmin tapahtui ravintoloissa, on siirtynyt kauppoihin.

Vertailtaessa kuukausittaista liikevaihdon menetystä ja tehtyjä säästötoimia vaikuttaisi siltä, että yritykset ovat kesän jälkeen päässeet tilanteeseen, jossa kuluja on pystytty suhteessa säästämään saman verran kuin liikevaihto on pienentynyt. Toisaalta liikevaihdon kehitys on ollut suotuisinta erityisesti suuremmissa PK yrityksissä, kun taas pienet alle 80K€ vuosiliikevaihdon yrityksistä yli puolet on menettänyt merkittävän osan liikevaihdostaan. Tämä yhdessä myyntipisteiden sulkemisten kanssa saattaa ennakoida vaikeuksia ja mahdollisia konkurssseja erityisesti pienimmille PK yrityksille.

Työtuntien kehityksessä kaupan alan tunnit ovat edelleen kasvussa mutta vastaavasti MaRa alan uudet rajoitukset alkavat yhä selvemmin näkymään suunnitellun tuntimäärän pienenemisenä.

Suljettujen myyntipisteiden määrä on pysynyt edellisen viikon tasolla, joka saattaa tarkoittaa myyntipisteiden lukumäärän vähenevän vakiintumista tasolle 15%. Yllätyksellistä myyntipisteiden sulkemisessa on se, että myyntipisteitä on suljettu suunnilleen saman verran sekä kaupan alalla, että MaRa alalla. Toisaalta taas liikevaihtovertailu yrityksen koon mukaan tukee sitä, että erityisesti pienet yritykset ovat vaikeuksissa toimialasta riippumatta.

Lokakuun liikevaihtojättämä on tällä hetkellä -207M€. Jättämä tarkentuu taas kuun vaihteen jälkeen kuun vaihteen laskutus saadaan otettua mukaan.



Taulukko 1: Liikevaihdon kehitys euroina ja prosentteina

Keskimääräisen liikevaihdon muutos verrattuna edelliseen vuoteen prosentteina kaikille 1-10 hlö työllistävälle yrityksille tilastokeskuksen 2018 liikevaihdolla	2020-03	2020-04	2020-05	2020-06	2020-07	2020-08	2020-09	2020-10
Majoitus- ja ravitsemistoiminta	-18%	-71%	-68%	-33%	-18%	-18%	-21%	-25%
Hallinto- ja tukipalvelutoiminta	-9%	-31%	-27%	-21%	-14%	-20%	-19%	-15%
Taiteet, viihde ja virkistys	-15%	-56%	-54%	-36%	-34%	-9%	-18%	-26%
Rakentaminen	8%	-1%	-8%	5%	2%	-1%	0%	-5%
Koulutus	-8%	-33%	-33%	-4%	-5%	-13%	-12%	-9%
Terveys- ja sosiaalipalvelut	12%	1%	-13%	3%	5%	2%	-1%	7%
Informaatio ja viestintä	10%	-1%	0%	3%	-1%	0%	2%	11%
Teollisuus	3%	-9%	-17%	-2%	-9%	-7%	-6%	-11%
Muu palvelutoiminta	-4%	-27%	-24%	-1%	3%	1%	3%	-5%
Ammatillinen, tieteellinen ja tekninen toiminta	6%	-11%	-12%	-3%	-6%	-4%	-3%	0%
Kiinteistöalan toiminta	7%	-14%	-8%	4%	2%	2%	9%	-6%
Kuljetus ja varastointi	5%	-11%	-13%	-2%	-4%	-5%	-3%	-10%
Tukku- ja vähittäiskauppa; moottoriajoneuvojen ja moottoripyörien korjaus	-1%	-17%	-20%	-2%	-5%	-7%	1%	-4%

Keskimääräisen liikevaihdon muutos verrattuna edelliseen vuoteen euroina kaikille 1-10 hlö työllistävälle yrityksille tilastokeskuksen 2018 liikevaihdolla	2020-03	2020-04	2020-05	2020-06	2020-07	2020-08	2020-09	2020-10
Majoitus- ja ravitsemistoiminta	-30 M€	-131 M€	-136 M€	-67 M€	-39 M€	-40 M€	-42 M€	-31 M€
Hallinto- ja tukipalvelutoiminta	-16 M€	-56 M€	-52 M€	-41 M€	-25 M€	-38 M€	-37 M€	-19 M€
Taiteet, viihde ja virkistys	-10 M€	-34 M€	-39 M€	-25 M€	-27 M€	-6 M€	-14 M€	-13 M€
Rakentaminen	53 M€	-6 M€	-65 M€	43 M€	17 M€	-11 M€	-1 M€	-27 M€
Koulutus	-3 M€	-10 M€	-11 M€	-1 M€	-1 M€	-3 M€	-4 M€	-2 M€
Terveys- ja sosiaalipalvelut	13 M€	1 M€	-16 M€	3 M€	6 M€	2 M€	-2 M€	5 M€
Informaatio ja viestintä	19 M€	-3 M€	-1 M€	5 M€	-2 M€	-0 M€	4 M€	13 M€
Teollisuus	20 M€	-60 M€	-131 M€	-18 M€	-54 M€	-47 M€	-41 M€	-50 M€
Muu palvelutoiminta	-1 M€	-10 M€	-9 M€	-0 M€	1 M€	0 M€	1 M€	-1 M€
Ammatillinen, tieteellinen ja tekninen toiminta	27 M€	-50 M€	-56 M€	-14 M€	-21 M€	-15 M€	-15 M€	-0 M€
Kiinteistöalan toiminta	27 M€	-52 M€	-30 M€	14 M€	7 M€	9 M€	34 M€	-17 M€
Kuljetus ja varastointi	21 M€	-46 M€	-61 M€	-9 M€	-16 M€	-20 M€	-15 M€	-26 M€
Tukku- ja vähittäiskauppa; moottoriajoneuvojen ja moottoripyörien korjaus	-12 M€	-263 M€	-323 M€	-31 M€	-81 M€	-98 M€	14 M€	-39 M€
Seuratut toimialat yhteensä	109 M€	-720 M€	-928 M€	-141 M€	-235 M€	-267 M€	-116 M€	-207 M€

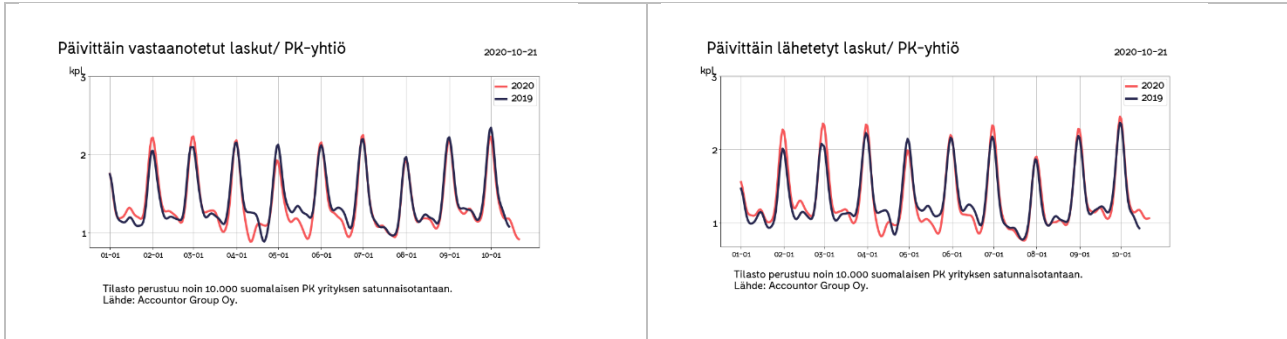


Taulukko 2: Ostojen ja muiden kulujen muutos

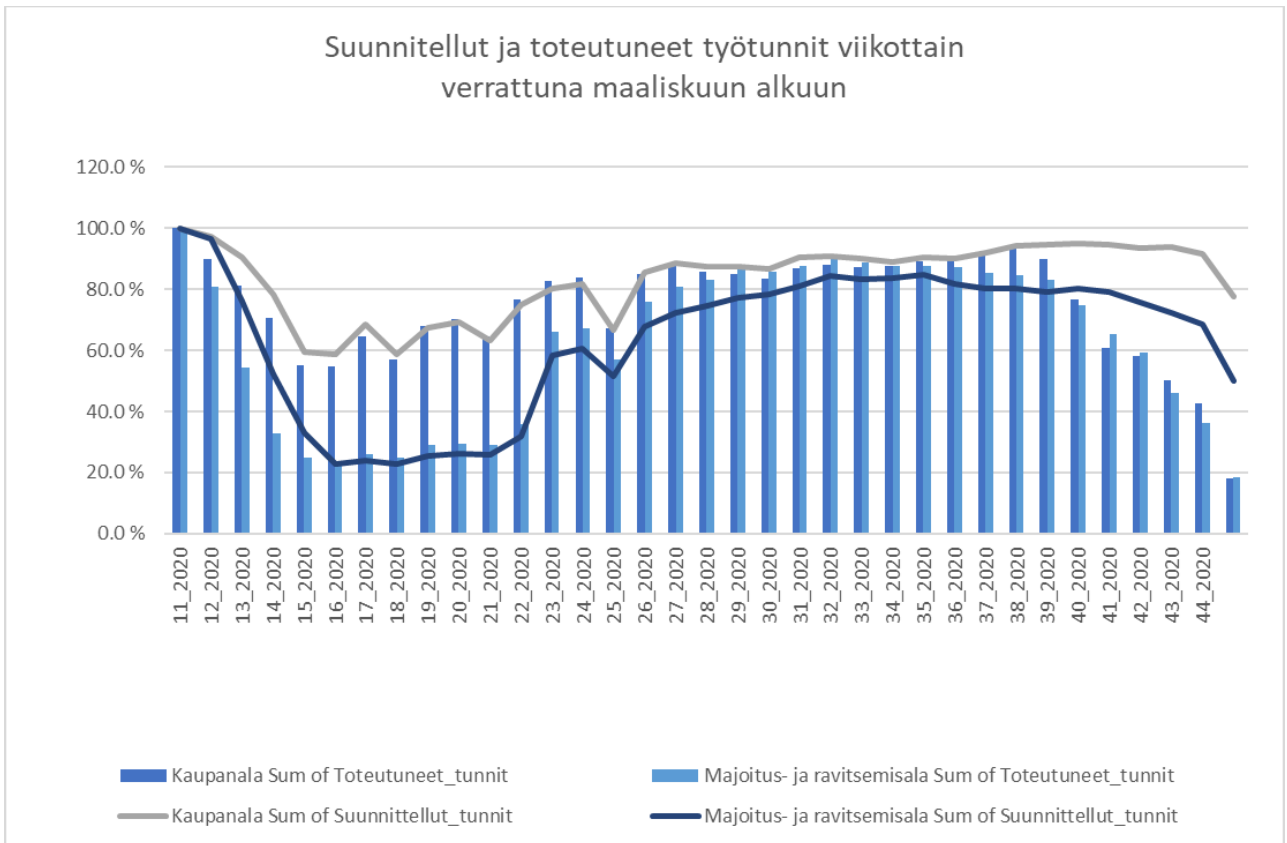
Keskimääräinen ostojen muutos verrattuna edelliseen vuoteen prosentteina	2020-03	2020-04	2020-05	2020-06	2020-07	2020-08	2020-09	2020-10
Majoitus- ja ravitsemistoiminta	-19%	-62%	-64%	-27%	-18%	-16%	-17%	-26%
Hallinto- ja tukipalvelutoiminta	-10%	-29%	-32%	-21%	-18%	-18%	-16%	-27%
Taiteet, viihde ja virkistys	-14%	-42%	-44%	-29%	-26%	-11%	-11%	-23%
Rakentaminen	19%	16%	1%	9%	7%	3%	6%	-10%
Koulutus	-14%	-24%	-34%	-18%	-4%	-15%	-7%	-14%
Terveys- ja sosiaalipalvelut	3%	-6%	-20%	3%	9%	0%	0%	-5%
Informaatio ja viestintä	1%	-10%	-17%	-6%	-5%	-7%	-2%	-11%
Teollisuus	-2%	-12%	-17%	-4%	-7%	-9%	-3%	-17%
Muu palvelutoiminta	-13%	-35%	-26%	-5%	0%	-2%	-1%	-9%
Ammatillinen, tieteellinen ja tekninen toiminta	0%	-9%	-18%	-8%	-7%	-7%	-1%	-10%
Kiinteistöalan toiminta	6%	-4%	-12%	9%	3%	-4%	-11%	-4%
Kuljetus ja varastointi	2%	-3%	-13%	-1%	-7%	-7%	-6%	-18%
Tukku- ja vähittäiskauppa; moottoriajoneuvojen ja moottoripyörien korjaus	0%	-15%	-19%	0%	-3%	-5%	1%	-10%
Keskimääräinen ostojen muutos verrattuna edelliseen vuoteen toimialan yrityksillä miljoonaa euroa	2020-03	2020-04	2020-05	2020-06	2020-07	2020-08	2020-09	2020-10
Majoitus- ja ravitsemistoiminta	-€32M	-€110M	-€120M	-€50M	-€40M	-€33M	-€32M	-€33M
Hallinto- ja tukipalvelutoiminta	-€19M	-€54M	-€61M	-€39M	-€32M	-€33M	-€31M	-€38M
Taiteet, viihde ja virkistys	-€9M	-€27M	-€30M	-€21M	-€20M	-€8M	-€8M	-€12M
Rakentaminen	€131M	€109M	€7M	€75M	€56M	€26M	€49M	-€55M
Koulutus	-€4M	-€7M	-€11M	-€5M	-€1M	-€3M	-€2M	-€3M
Terveys- ja sosiaalipalvelut	€3M	-€7M	-€23M	€3M	€8M	-€0M	€0M	-€4M
Informaatio ja viestintä	€2M	-€20M	-€34M	-€11M	-€9M	-€13M	-€3M	-€18M
Teollisuus	-€12M	-€75M	-€112M	-€24M	-€43M	-€56M	-€17M	-€81M
Muu palvelutoiminta	-€4M	-€13M	-€10M	-€2M	-€0M	-€1M	-€0M	-€2M
Ammatillinen, tieteellinen ja tekninen toiminta	€1M	-€39M	-€77M	-€37M	-€26M	-€26M	-€4M	-€32M
Kiinteistöalan toiminta	€20M	-€13M	-€46M	€35M	€11M	-€16M	-€47M	-€12M
Kuljetus ja varastointi	€9M	-€12M	-€56M	-€3M	-€32M	-€31M	-€28M	-€58M
Tukku- ja vähittäiskauppa; moottoriajoneuvojen ja moottoripyörien korjaus	-€2M	-€223M	-€291M	€6M	-€45M	-€74M	€8M	-€103M
Kustannusten muutos seuratuilla toimialoilla	€84M	-€491M	-€862M	-€73M	-€173M	-€268M	-€116M	-€451M



**Taulukko 3: Laskuvolyymien muutos edelliseen vuoteen nähden**

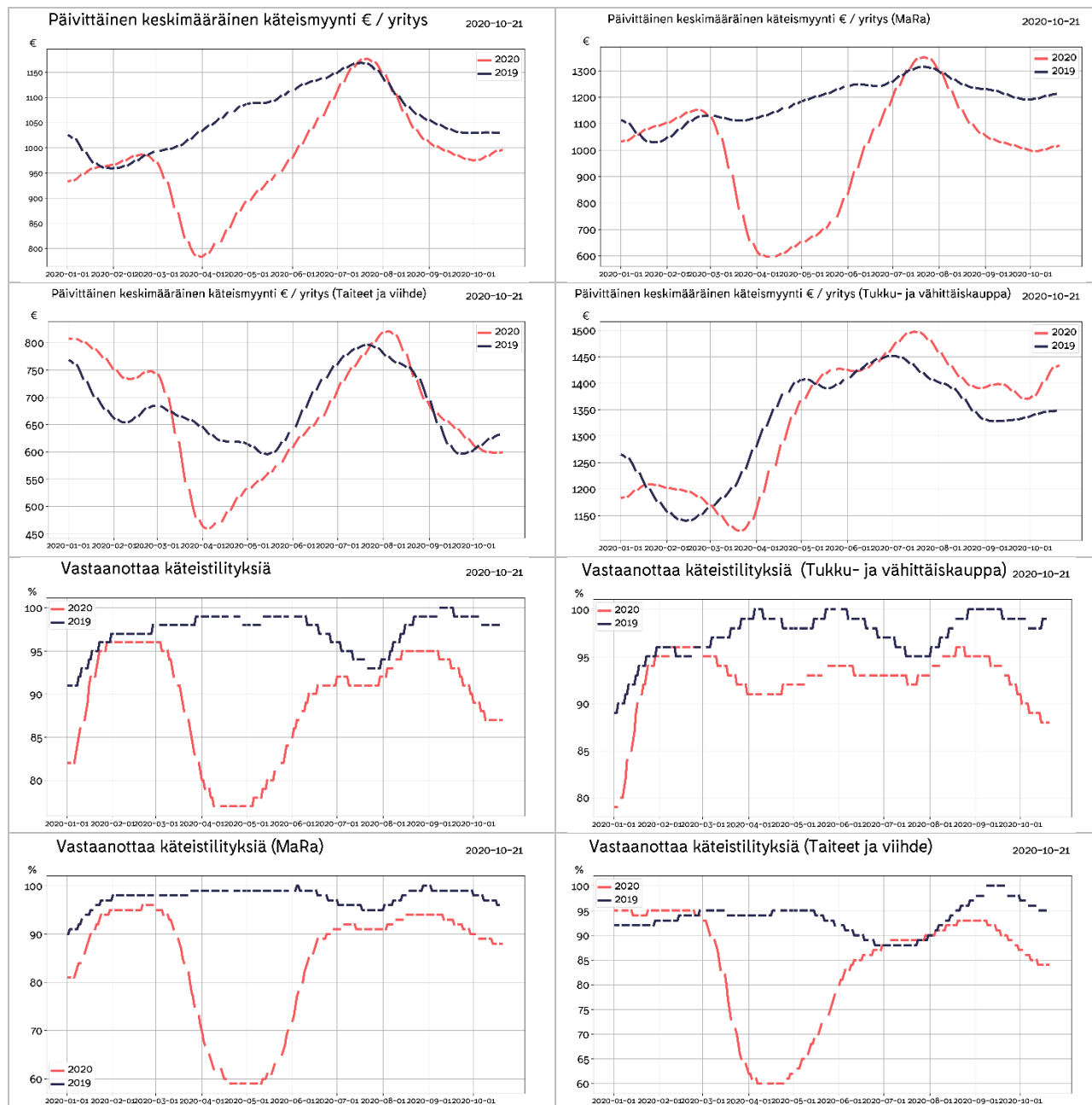


**Taulukko 4: Työtuntitilasto**





Taulukko 5: Käteismyynnin ja tilityspisteiden lukumäärän kehitys





**Taulukko 6: Maksuajat**

Myöhässä maksettujen ostolaskujen suhteellinen muutos viime vuoteen yrityksillä jotka menettäneet vähintään puolet laskutuksesta	yli 30pv	14-30pv	3-14pv	0-3pv
Majoitus- ja ravitsemistoiminta	9%	-37%	15%	9%
Hallinto- ja tukipalvelutoiminta	10%	8%	5%	8%
Taiteet, viihde ja virkistys	-23%	-23%	45%	-1%
Rakentaminen	-7%	-37%	34%	8%
Rahoitus- ja vakuutustoiminta	0%	-23%	51%	-23%
Terveys- ja sosiaalipalvelut	-21%	-45%	28%	-7%
Informaatio ja viestintä	-7%	-9%	47%	-9%
Teollisuus	-5%	6%	22%	1%
Muu palvelutoiminta	-32%	-18%	10%	-14%
Ammatillinen, tieteellinen ja tekninen toiminta	-13%	-2%	34%	-11%
Kiinteistöalan toiminta	-31%	-15%	27%	1%
Kuljetus ja varastointi	1%	4%	13%	-4%
Tukku- ja vähittäiskauppa; moottoriajoneuvojen ja moottoripyörien korjaus	0%	1%	20%	-5%

Myöhässä maksettujen ostolaskujen osuus kaikista laskuista yrityksillä jotka menettäneet vähintään puolet laskutuksesta	30-180pv	14-30pv	3-14pv	0-3pv
Majoitus- ja ravitsemistoiminta	4%	4%	18%	20%
Hallinto- ja tukipalvelutoiminta	3%	3%	14%	20%
Taiteet, viihde ja virkistys	3%	4%	18%	19%
Rakentaminen	2%	3%	16%	20%
Terveys- ja sosiaalipalvelut	2%	3%	15%	18%
Informaatio ja viestintä	3%	5%	18%	19%
Teollisuus	4%	4%	16%	19%
Ammatillinen, tieteellinen ja tekninen toiminta	2%	4%	15%	18%
Kiinteistöalan toiminta	2%	4%	16%	20%
Kuljetus ja varastointi	3%	4%	17%	17%
Tukku- ja vähittäiskauppa; moottoriajoneuvojen ja moottoripyörien korjaus	4%	6%	17%	18%



## Liite: Taulukoiden selitykset ja tilaston taustatiedot

### Taulukko 1: Liikevaihdon kehitys euroina ja prosentteina

Taulukkoon on normalisoitu noin 10000 yrityksen liikevaihdon kehitys suhteessa viimevuoteen eri toimialoille. Otantaan valittavien yritysten määrä saattaa kuukausittain jossain määrin muuttua, josta johtuen luvuissa saattaa myös olla pieniä muutoksia aiemmin ilmoitettuihin lukuihin nähden. Yritysmäärän muutos johtuu siitä, että valitsemme mukaan vain yrityksiä, jotka ovat olleet mukana koko tarkastelujakson ja jakson pituuden kasvaessa osa yrityksistä saattaa pudota pois.

### Taulukko 2: Ostojen suhteellinen muutos edelliseen vuoteen verrattuna

Ostojen muutos kuvaa ostovolyyymiä suhteessa edelliseen vuoteen. Tilastossa on mukana myös eläkevakuutusmaksut, verot ja muut tapahtumat jotka yritykselle kirjataan ostolaskuina. Ostovolyymin muutos arvioidaan prosentteina edelliseen vuoteen sekä toimialojen euromääräisenä muutoksena verrattuna edelliseen vuoteen.

### Taulukko 3: Laskuvolyymien muutos edelliseen vuoteen nähden

Päivittäin lähetetyt laskut indikoivat taloudellista aktiivisuutta sekä myynnin kehittymistä. Vastaavasti päivittäin vastaanotetut laskut indikoivat PK sektorin kulujen kehittymistä. Kuluissa ovat mukana suurimpina yksittäisinä kuluerinä ovat mm. ennakkovero, TYEL, YEL, vakuutukset, vuokrat. Muita liiketoiminnan kuluja ovat tyypillisesti esimerkiksi tuotannolliset ostot sekä työssä käytetty leasing kalusto, rahoituskulut, polttoainekulut, sähkö, vesi, luottokortit, matkakulut jne.

### Taulukko 4: Työtuntitilasto

Tilastossa seurataan suunniteltuja ja toteutuneita työtunteja kriisialoilla (Mara ja Kaupan alat) Tilastossa vertailun indeksitaso 100% on maaliskuu 2020 alkuvuokot. Merkittävä osa tunneista kirjataan jälkikäteen, joten tilaston ajopäivän viikko ja suunnitellut tilaston ajopäivästä lasketut pari seuraavaa viikkoa vaikuttaisivat nykytilanteesta päivittyvän jälkikäteen ajopäivää korkeammalle tasolle. Tilaston ajopäivää uudempien viikkojen osalta on mieluummin seurattava muutosta edellisiin viikkoihin nähden koska se tulee jossain määrin ennustamaan tuntien lisäystä tai vähenemistä jatkoa ajatellen.

### Taulukko 5: Käteismyynnin ja tilityspisteiden lukumäärän kehitys

Tilastossa seurataan käteismyynnin euromääräistä volyyymiä sekä niiden yritysten joukkoa, jotka vastaanottavat käteismyyntitapahtumia. Käteismyynniksi lasketaan korttimyynti sekä käteistilitykset, kun ne suoritetaan yrityksen pankkitilille rahahuoltoyrityksen toimesta. Käteismyynnin arvo sisältää mahdollisen arvonlisäveron. Käteismyyntitapahtumien kehitystä seurataan kriisitoimialoittain. Tilaston avulla voidaan arvioida, kuinka suuri osa yrityksistä on avoinna ja vastaanottaa käteistapahtumia verrattuna viime vuoteen. Valitut sekä vuoden 2019 että 2020 tilastoissa ovat samoja yrityksiä. Molemmista tapahtumissa on muutaman päivän viive aluperäiseen myyntitapahtumaan.

### Taulukko 6: Maksuajat

Ostolaskujen maksuajat tilastoissa verrataan maksuaikojen muutosta verrattuna edelliseen vuoteen sekä kerrotaan myöhässä maksettujen laskujen osuutta kaikista ostolaskuista.

### Tilaston tausta

Accountor toimittaa tilannepäivityksen kerran viikossa kriisin ajan keskittyen kussakin päivityksessä tilastoista esille nouseviin erityispiirteisiin.

Accountor konsernin kirjanpito-ohjelmilla hoidetaan yli 100.000 suomalaisen PK yrityksen kirjanpito. Näistä asiakkaista osa on valinnut reaaliaikaisen täysin sähköisen taloushallinnon, jolloin ostolaskut, myyntilaskut sekä pankkitilitapahtumat näkyvät kirjanpidossa lähes reaaliaikaisesti saman työpäivän aikana. Tilastot antavat päiväkohtaisen tilannekuvan sellaisena kuin se on kirjanpitoaineistossa. Tilastoissa ei ole huomioitu esimerkiksi tulevaa laskutusta, jotka päivätään aiemmalle päivämäärälle, esim. edelliselle kuulle. Tällä on merkitystä varsinkin kuun vaihteen aikoihin ennen kuin kuun vaihteesta on kulunut keskimäärin vähintään 5 päivää.

Tuntikirjauksia tekee noin 80000 työntekijää Sote, Mara ja Kaupan aloilla, Riippuen työehtosopimuksesta tunnit pitää suunnitella jo viikkoa tai kahta viikkoa ennen työn aloitusta. Käytännössä tuntien osalta toteutuneet tunnit kirjautuvat jälkikäteen viimeistään palkanmaksuajankohtaan mennessä. Tästä johtuen tunteja kirjataan jälkikäteen toteutuneiksi vielä muutama viikko takautuvasti.

### Tilaston lähdeaineiston demografia

Accountor konsernin sähköisen taloushallinnon lähes reaaliaikaisista asiakkaista olemme satunnaisotannalla valinneet lähes 10.000 asiakasta, joiden sekä kirjanpito tiedot löytyvät sekä keväältä 2019 että nyt keväältä 2020 tehden vuosivertailun mahdollisimman luotettavaksi. Aineiston muuttamiseksi paremmin keskimääräistä yritystä kuvaavaksi olemme poistaneet keskimääräistä merkittävästi suuremmat yksittäiset tapahtumat, kuten yksittäiset suurimmat laskut (outliers) joita syntyy esim. koko varaston myynnin tai muun vastaavan liiketapahtuman yhteydessä. Lisäksi emme raportoi lukuja, joissa on vähemmän kuin 10 yrityksen tietoja.

Sähköisen taloushallinnon asiakkaat ovat tyypillisesti modernimpia yrityksiä, joissa yrittäjä haluaa olla paremmin selvillä yhtiönsä taloudellisesta tilanteesta ja siten myös todennäköisesti valmiimpia kohtaamaan kriisin vaikutukset kuin perinteinen yrittäjä.

Tilastoissa ei tietosuojaan vuoksi huomioida toiminimiä tai esimerkiksi käteiskauppaa tekevää kuluttajille myyviä yrityksiä. Vastavasti työvuorosuunnittelua ja tuntikirjauksia tekevät tyypillisesti vähintään 5 henkeä työllistävät yritykset, joten tilastossa ei ole mukana kaikkein pienimpiä yrityksiä.

### Tietosuojasta

Accountor käsittelee tietoja ja tuottaa tilastoja tietosuojalainsäädännön ja sopimusehtojen rajoissa. Tiedot perustuvat taloushallintopalveluiden tarjoamisen/tuottamisen yhteydessä syntyneisiin tapahtuma/transaktiotietoihin ja niitä on käsitelty tilastollisin menetelmin. Käsiteltävät tiedot on aggregoitu siten, että yksittäistä yritystä ei ole mahdollista tunnistaa, lisäksi tietosuojapolitiikkamme mukaisesti tietoja julkistetaan ulos vain toimialakohtaisesti ja keskiarvoina.

accountor

Petri Karjalainen

Chief Strategy Officer

+358 40 741 6041

[petri.karjalainen@accountor.fi](mailto:petri.karjalainen@accountor.fi)

[www.accountor.com](http://www.accountor.com)