



Tilannepäivitys PK-yritysten reaaliaikaiseen taloustietoon perustuen 18.2.2021

- Helmikuun liikevaihdon kehitys normaalia, tällä hetkellä kumulatiivisesti kaikki toimialat yhteensä noin 6M€ viime vuotta edellä
- Yritysten säästötoimet jatkuvat voimakkaana, helmikuun ostot tällä hetkellä -227 M€ verrattuna edelliseen vuoteen.
- Yritystenvälisen kaupan aktiivisuus eli laskujen kappalemäärä edelleen alle viime vuoden tason
- MaRa-alan työtunnit edelleen laskussa. Kaupan alan tunnit vakiintuneet tasolle 90 % verrattuna kriisiä edeltävään aikaan
- Kaupan käteismyynti edelleen edellistä vuotta noin 5 % suurempaa ja käteistilityspisteiden sulkeminen taittunut
- MaRa-alan käteismyyntin ero viimevuoteen suurinta sitten kriisin alun, myyntipisteitä noin 10 % vähemmän auki kuin kesällä 2020

Helmikuu on alkanut tammikuuta huomattavasti positiivisemmissä merkeissä, tällä hetkellä kaikkien alojen yhteenlaskettu liikevaihto helmikuun alulta on noin 6 M€ edellisvuotta edellä. Kriisitoimialat (MaRa, Hallinto ja tukipalvelut, Taiteet ja Viihde, Kuljetus ja varastointi) ovat kuitenkin edelleen merkittävästi (10–31 %) edellisvuotta jäljessä. Muiden toimialojen liikevaihdon vaihtelut ovat normaaleissa rajoissa.

Säästötoimet jatkuvat lähes kaikilla toimialoilla edelleen merkittävällä tasolla ollen tässä vaiheessa helmikuuta 227 M€ pienemmät kuin edellisenä vuonna. Ainoastaan muu palvelutoiminta -alalla ostoja on helmikuussa enemmän kuin vuosi sitten. Muu palvelutoiminta -alan yrityksiä ovat

mm. kampaamot, hautaustoimistot, kotitaloustaroiden korjausyritykset sekä mm. ammattiyhdistykset.

Laskujen kappalemäärät eivät ole palanneet loppuvuoden tasolle, vaan ovat koko alkaneen vuoden osalta alle viime vuoden lopun tason. Edellisen perusteella on perusteltua arvioida, että yritysten luottamus tulevaisuuteen on nyt alkuvuodesta heikompaa kuin edellisen vuoden lopulla eikä kasvuun uskota samassa määrin kuin edellisen vuoden lopulla.

Kaupan alan työtunnit vaikuttaisivat asettuneen 90 % tasolle verrattuna kriisiä edeltävään aikaan. Myös MaRa-alan työtunnit vaikuttaisivat asettuneen noin 65 % tasolle verrattuna kriisiä edeltävään aikaan. MaRa-alan työtilanne heijastelee yhtiön käteismyyntiä, joka on tasolla 60 % edellisvuoden tasosta. Tammikuussa myös MaRa-alan maksamattomien ostovelkojen määrä lähes kaksinkertaistui, vaikka ostamisessa säästettiin edellisvuokausiin nähden. Käytännössä tämä saattaa tarkoittaa sitä, että ostolaskuja ei pystytty maksamaan.

Kaupan alan käteismyynti jatkuu edelleen ylitse vuoden 2019 tason. Alan liikevaihto jopa kasvoi vuoden 2020 jälkimmäisen puolivuotisjakson aikana verrattuna edelliseen vuoteen. Aiemmin pitkään jatkunut käteistilityspisteiden määrän väheneminen on viime viikkoina taittunut uudelleen kasvuun. Käteistilityksiä tekeviä pisteitä on kuitenkin edelleen noin 10 % vähemmän kuin vuosi sitten.

Seuraava tilannepäivitys taas noin viikon kuluttua.



Taulukko 1: Liikevaihdon kehitys euroina ja prosentteina

Keskimääräisen liikevaihdon muutos verrattuna edelliseen vuoteen prosentteina kaikille 1-10 hlö työllistävälle yrityksille tilastokeskuksen 2018 liikevaihdolla	2020-03	2020-04	2020-05	2020-06	2020-07	2020-08	2020-09	2020-10	2020-11	2020-12	2021-01	2021-02
Majoitus- ja ravitsemistoiminta	-18%	-70%	-68%	-31%	-15%	-17%	-19%	-27%	-30%	-38%	-43%	-29%
Hallinto- ja tukipalvelutoiminta	-8%	-26%	-26%	-19%	-14%	-19%	-16%	-20%	-16%	-12%	-26%	-12%
Taiteet, viihde ja virkistys	-14%	-50%	-52%	-31%	-29%	-9%	-17%	-29%	-33%	-29%	-48%	-31%
Rakentaminen	8%	2%	-7%	8%	4%	-1%	3%	-2%	4%	17%	-18%	6%
Koulutus	-9%	-27%	-30%	-7%	2%	-9%	-1%	-14%	3%	13%	-32%	-3%
Terveys- ja sosiaalipalvelut	15%	7%	-11%	6%	5%	5%	6%	9%	1%	10%	-14%	1%
Informaatio ja viestintä	13%	4%	2%	4%	3%	0%	6%	7%	6%	8%	-8%	-1%
Teollisuus	8%	0%	-13%	2%	-3%	0%	0%	-4%	-1%	7%	-23%	2%
Muu palvelutoiminta	-3%	-24%	-25%	-2%	3%	0%	2%	-5%	-4%	-1%	-21%	-4%
Ammatillinen, tieteellinen ja tekninen toiminta	9%	-5%	-11%	-2%	-7%	-5%	0%	0%	2%	6%	-18%	6%
Kiinteistöalan toiminta	9%	-6%	-3%	5%	1%	3%	12%	1%	9%	9%	-3%	-4%
Kuljetus ja varastointi	6%	-6%	-13%	-1%	-4%	-4%	-2%	-5%	-6%	-1%	-18%	-10%
Tukku- ja vähittäiskauppa; moottoriajoneuvojen ja moottoripyörien korjaus	3%	-12%	-13%	5%	2%	-1%	10%	3%	3%	5%	-17%	7%

Keskimääräisen liikevaihdon muutos verrattuna edelliseen vuoteen euroina kaikille 1-10 hlö työllistävälle yrityksille tilastokeskuksen 2018 liikevaihdolla	2020-03	2020-04	2020-05	2020-06	2020-07	2020-08	2020-09	2020-10	2020-11	2020-12	2021-01	2021-02
Majoitus- ja ravitsemistoiminta	-30 M€	-130 M€	-136 M€	-62 M€	-34 M€	-37 M€	-39 M€	-52 M€	-56 M€	-77 M€	-71 M€	-29 M€
Hallinto- ja tukipalvelutoiminta	-15 M€	-47 M€	-50 M€	-36 M€	-24 M€	-37 M€	-32 M€	-41 M€	-32 M€	-25 M€	-47 M€	-12 M€
Taiteet, viihde ja virkistys	-9 M€	-31 M€	-39 M€	-21 M€	-23 M€	-6 M€	-14 M€	-21 M€	-23 M€	-22 M€	-30 M€	-12 M€
Rakentaminen	58 M€	11 M€	-59 M€	64 M€	30 M€	-8 M€	25 M€	-19 M€	33 M€	125 M€	-119 M€	21 M€
Koulutus	-3 M€	-8 M€	-10 M€	-2 M€	0 M€	-2 M€	-0 M€	-5 M€	1 M€	5 M€	-9 M€	-1 M€
Terveys- ja sosiaalipalvelut	17 M€	8 M€	-13 M€	6 M€	5 M€	5 M€	7 M€	11 M€	1 M€	12 M€	-17 M€	0 M€
Informaatio ja viestintä	24 M€	9 M€	5 M€	7 M€	5 M€	0 M€	12 M€	14 M€	12 M€	19 M€	-18 M€	-1 M€
Teollisuus	53 M€	1 M€	-103 M€	14 M€	-20 M€	2 M€	1 M€	-32 M€	-5 M€	49 M€	-145 M€	8 M€
Muu palvelutoiminta	-1 M€	-9 M€	-10 M€	-1 M€	1 M€	0 M€	1 M€	-2 M€	-1 M€	-0 M€	-8 M€	-1 M€
Ammatillinen, tieteellinen ja tekninen toiminta	37 M€	-23 M€	-52 M€	-10 M€	-27 M€	-18 M€	-7 M€	-2 M€	10 M€	31 M€	-73 M€	12 M€
Kiinteistöalan toiminta	34 M€	-22 M€	-12 M€	21 M€	5 M€	12 M€	46 M€	4 M€	34 M€	37 M€	-11 M€	-11 M€
Kuljetus ja varastointi	23 M€	-26 M€	-60 M€	-6 M€	-18 M€	-17 M€	-11 M€	-21 M€	-28 M€	-5 M€	-73 M€	-20 M€
Tukku- ja vähittäiskauppa; moottoriajoneuvojen ja moottoripyörien korjaus	40 M€	-178 M€	-211 M€	80 M€	35 M€	-9 M€	151 M€	41 M€	39 M€	72 M€	-236 M€	49 M€
Seuratut toimialat yhteensä	228 M€	-444 M€	-751 M€	56 M€	-64 M€	-115 M€	141 M€	-124 M€	-16 M€	223 M€	-856 M€	6 M€

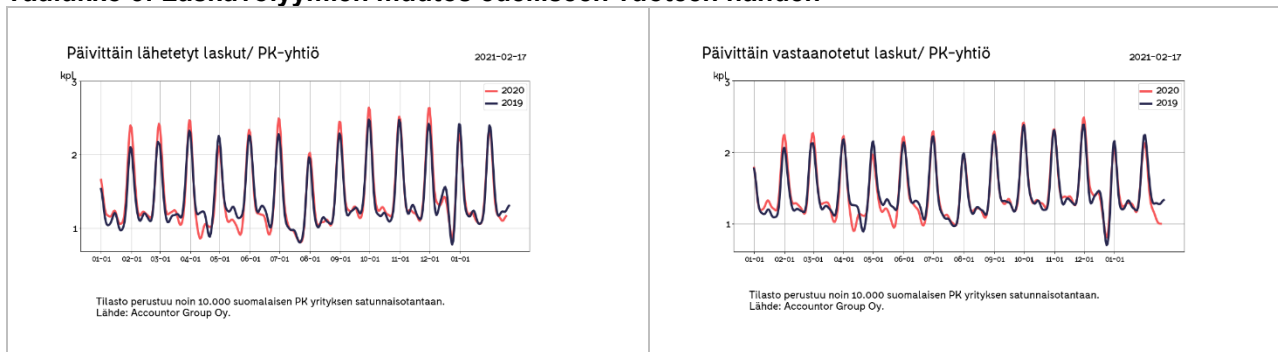


Taulukko 2: Ostojen ja muiden kulujen muutos

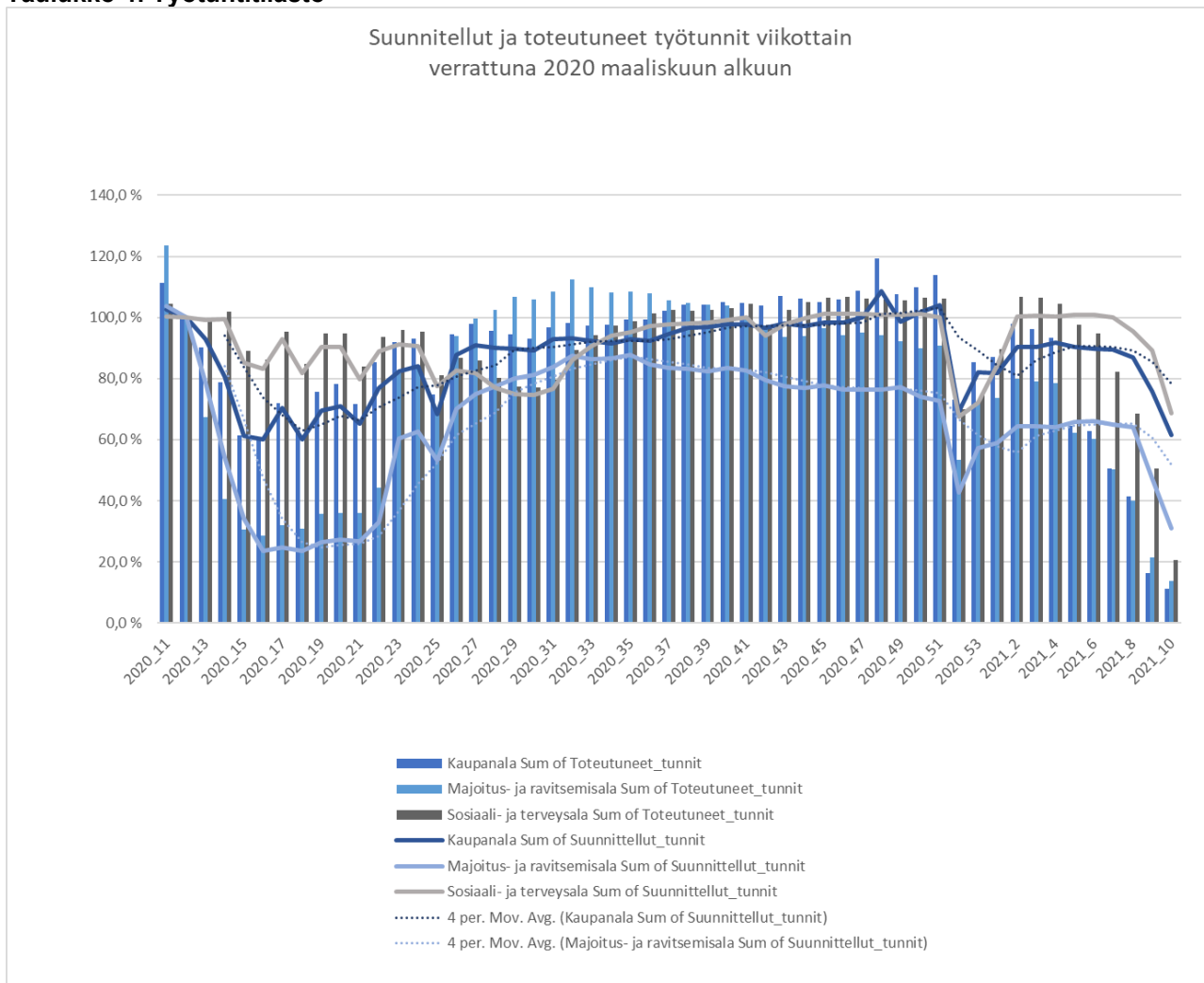
Keskimääräinen ostojen muutos verrattuna edelliseen vuoteen prosentteina	2020-03	2020-04	2020-05	2020-06	2020-07	2020-08	2020-09	2020-10	2020-11	2020-12	2021-01	2021-02
Majoitus- ja ravitsemistoiminta	-19 %	-61 %	-64 %	-26 %	-19 %	-17 %	-17 %	-28 %	-28 %	-35 %	-42 %	-31 %
Hallinto- ja tukipalvelutoiminta	-9 %	-27 %	-31 %	-19 %	-15 %	-17 %	-16 %	-21 %	-15 %	-15 %	-17 %	-13 %
Taiteet, viihde ja virkistys	-11 %	-40 %	-43 %	-28 %	-25 %	-12 %	-11 %	-20 %	-13 %	-21 %	-30 %	-26 %
Rakentaminen	21 %	19 %	5 %	13 %	11 %	4 %	8 %	5 %	9 %	13 %	-13 %	-17 %
Koulutus	-12 %	-21 %	-33 %	-15 %	-2 %	-14 %	-6 %	-12 %	-10 %	-4 %	-26 %	-23 %
Terveys- ja sosiaalipalvelut	4 %	-4 %	-18 %	4 %	11 %	0 %	0 %	12 %	0 %	5 %	-4 %	-6 %
Informaatio ja viestintä	2 %	-10 %	-17 %	-4 %	-3 %	-7 %	-1 %	-4 %	0 %	2 %	-10 %	-7 %
Teollisuus	2 %	-8 %	-14 %	-1 %	-3 %	-7 %	1 %	-5 %	2 %	8 %	-13 %	-4 %
Muu palvelutoiminta	-12 %	-34 %	-26 %	-5 %	1 %	-3 %	-1 %	-7 %	-1 %	-5 %	-12 %	4 %
Ammatillinen, tieteellinen ja tekninen toiminta	2 %	-7 %	-17 %	-7 %	-6 %	-7 %	-1 %	-3 %	1 %	4 %	-11 %	-10 %
Kiinteistöalan toiminta	6 %	-3 %	-12 %	9 %	2 %	-6 %	-12 %	1 %	-2 %	8 %	-7 %	0 %
Kuljetus ja varastointi	3 %	-2 %	-12 %	0 %	-6 %	-7 %	-2 %	-9 %	-8 %	1 %	-14 %	-15 %
Tukku- ja vähittäiskauppa; moottoriajoneuvojen ja moottoripyörien korjaus	0 %	-14 %	-17 %	4 %	1 %	-2 %	6 %	1 %	7 %	8 %	-11 %	-1 %
Keskimääräinen ostojen muutos verrattuna edelliseen vuoteen toimialan yrityksillä miljoonaa euroa	2020-03	2020-04	2020-05	2020-06	2020-07	2020-08	2020-09	2020-10	2020-11	2020-12	2021-01	2021-02
Majoitus- ja ravitsemistoiminta	-€32M	-€109M	-€119M	-€49M	-€40M	-€34M	-€32M	-€53M	-€51M	-€66M	-€72M	-€31M
Hallinto- ja tukipalvelutoiminta	-€16M	-€50M	-€59M	-€36M	-€27M	-€32M	-€30M	-€42M	-€30M	-€29M	-€31M	-€13M
Taiteet, viihde ja virkistys	-€7M	-€26M	-€30M	-€21M	-€20M	-€9M	-€8M	-€14M	-€9M	-€16M	-€21M	-€11M
Rakentaminen	€139M	€131M	€37M	€102M	€83M	€33M	€63M	€41M	€76M	€94M	-€95M	-€74M
Koulutus	-€4M	-€6M	-€10M	-€4M	-€0M	-€3M	-€2M	-€4M	-€3M	-€1M	-€8M	-€4M
Terveys- ja sosiaalipalvelut	€4M	-€4M	-€21M	€5M	€10M	€0M	€0M	€14M	€1M	€6M	-€5M	-€4M
Informaatio ja viestintä	€3M	-€19M	-€34M	-€8M	-€6M	-€12M	-€1M	-€9M	-€1M	€5M	-€20M	-€9M
Teollisuus	€14M	-€52M	-€93M	-€5M	-€20M	-€42M	€8M	-€35M	€12M	€49M	-€80M	-€14M
Muu palvelutoiminta	-€4M	-€12M	-€10M	-€2M	€0M	-€1M	-€0M	-€3M	-€0M	-€2M	-€4M	€1M
Ammatillinen, tieteellinen ja tekninen toiminta	€6M	-€30M	-€73M	-€33M	-€23M	-€28M	-€3M	-€12M	€3M	€19M	-€46M	-€25M
Kiinteistöalan toiminta	€22M	-€12M	-€46M	€34M	€8M	-€22M	-€48M	€2M	-€7M	€35M	-€25M	€1M
Kuljetus ja varastointi	€13M	-€9M	-€52M	€0M	-€29M	-€30M	-€11M	-€46M	-€38M	€3M	-€61M	-€35M
Tukku- ja vähittäiskauppa; moottoriajoneuvojen ja moottoripyörien korjaus	-€7M	-€217M	-€269M	€63M	€13M	-€24M	€88M	€13M	€106M	€119M	-€150M	-€8M
Kustannusten muutos seuratuilla toimialoilla	€131M	-€415M	-€778M	€46M	-€51M	-€205M	€24M	-€149M	€60M	€215M	-€617M	-€227M



Taulukko 3: Laskuvolyymien muutos edelliseen vuoteen nähden

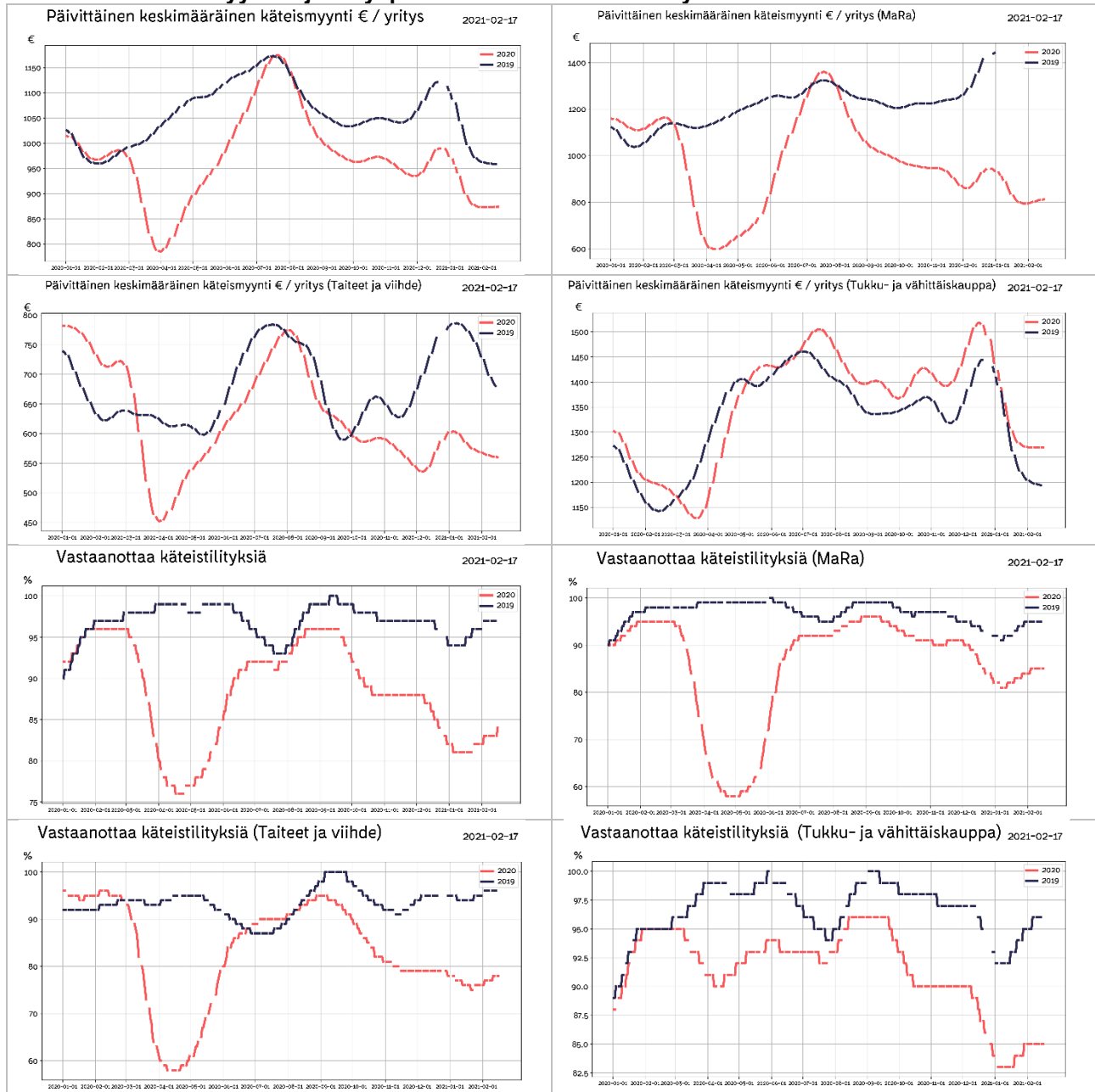


Taulukko 4: Työtuntitilasto





Taulukko 5: Käteismyynnin ja tilityspisteiden lukumäärän kehitys



**Taulukko 6: Liiketoiminnan jatkumattomuusriski**

Yritysten osuus joilla ei ole myyntiä verrattuna vuoteen 2019	2020-05	2020-06	2020-07	2020-08	2020-09	2020-10	2020-11	2020-12	2021-01	2021-02
Majoitus- ja ravitsemistoiminta	9 %	3 %	4 %	1 %	3 %	4 %	5 %	5 %	8 %	11 %
Hallinto- ja tukipalvelutoiminta	7 %	6 %	9 %	6 %	6 %	6 %	6 %	7 %	13 %	23 %
Taiteet, viihde ja virkistys	8 %	6 %	8 %	6 %	5 %	6 %	9 %	8 %	13 %	17 %
Rakentaminen	4 %	4 %	5 %	5 %	4 %	5 %	5 %	6 %	11 %	18 %
Terveys- ja sosiaalipalvelut	4 %	3 %	11 %	7 %	4 %	6 %	5 %	5 %	11 %	22 %
Informaatio ja viestintä	7 %	6 %	9 %	9 %	7 %	7 %	7 %	6 %	12 %	26 %
Teollisuus	2 %	3 %	5 %	3 %	4 %	5 %	5 %	5 %	9 %	14 %
Muu palvelutoiminta	5 %	5 %	3 %	3 %	4 %	4 %	4 %	7 %	7 %	12 %
Ammatillinen, tieteellinen ja tekninen toiminta	7 %	6 %	12 %	9 %	5 %	5 %	7 %	5 %	13 %	26 %
Kiinteistöalan toiminta	9 %	6 %	7 %	8 %	7 %	6 %	8 %	8 %	12 %	22 %
Kuljetus ja varastointi	3 %	2 %	4 %	3 %	4 %	3 %	4 %	3 %	7 %	12 %
Tukku- ja vähittäiskauppa; moottoriajoneuvot	4 %	4 %	5 %	4 %	4 %	5 %	5 %	6 %	10 %	15 %



Taulukko 7: Maksamattomat ostovelat

Ostolaskujen kiertonopeus päivinä

	2020-01	2020-02	2020-03	2020-04	2020-05	2020-06	2020-07	2020-08	2020-09	2020-10	2020-11	2020-12	2021-01	2021-02
Majoitus- ja ravitsemistoiminta	21	21	32	36	40	46	45	46	41	41	45	43	74	113
Hallinto- ja tukipalvelutoiminta	13	14	18	22	23	24	29	33	28	27	28	30	26	30
Taiteet, viihde ja virkistys	15	16	18	18	20	23	26	30	27	24	28	26	39	58
Rakentaminen	15	14	17	16	16	17	17	18	18	16	19	19	35	54
Koulutus	11	7	9	11	13	12	18	14	13	11	13	10	35	56
Terveys- ja sosiaalipalvelut	14	12	16	17	15	16	19	20	17	19	21	17	41	60
Informaatio ja viestintä	16	15	17	17	18	18	19	20	21	19	20	20	40	59
Teollisuus	13	13	15	15	15	15	15	16	16	14	15	14	35	53
Muu palvelutoiminta	23	20	25	32	33	31	31	29	30	27	30	22	50	79
Ammatillinen, tieteellinen ja tekninen toiminta	19	18	21	22	21	23	23	25	26	25	26	24	37	54
Kiinteistöalan toiminta	9	9	10	11	9	11	11	12	12	11	12	13	16	21
Kuljetus ja varastointi	17	16	20	21	20	22	23	21	21	20	23	21	49	75
Tukku- ja vähittäiskauppa; moottoriajoneuvot	16	19	19	15	14	16	17	12	10	12	12	14	46	69

Maksamattomat ostovelat kuukausiliikevaihdosta

	2020-01	2020-02	2020-03	2020-04	2020-05	2020-06	2020-07	2020-08	2020-09	2020-10	2020-11	2020-12	2021-01	2021-02
Majoitus- ja ravitsemistoiminta	32%	42%	43%	48%	46%	53%	47%	48%	59%	64%	64%	64%	80%	132%
Hallinto- ja tukipalvelutoiminta	18%	31%	23%	28%	33%	29%	48%	39%	49%	36%	41%	52%	47%	93%
Taiteet, viihde ja virkistys	32%	43%	42%	50%	52%	64%	57%	63%	58%	68%	61%	55%	59%	101%
Rakentaminen	39%	47%	43%	48%	43%	40%	47%	41%	49%	43%	44%	53%	60%	99%
Koulutus	34%	35%	27%	31%	33%	43%	32%	42%	56%	38%	35%	33%	38%	44%
Terveys- ja sosiaalipalvelut	25%	36%	33%	36%	35%	43%	53%	46%	44%	46%	39%	48%	42%	69%
Informaatio ja viestintä	29%	42%	45%	48%	55%	57%	73%	64%	68%	67%	68%	50%	44%	93%
Teollisuus	23%	33%	32%	34%	30%	33%	42%	39%	40%	36%	36%	47%	45%	79%
Muu palvelutoiminta	58%	33%	73%	92%	86%	77%	81%	70%	79%	70%	83%	76%	72%	128%
Ammatillinen, tieteellinen ja tekninen toiminta	33%	40%	42%	47%	47%	48%	67%	60%	68%	57%	58%	55%	68%	128%
Kiinteistöalan toiminta	14%	21%	19%	21%	22%	18%	22%	22%	25%	28%	27%	29%	32%	47%
Kuljetus ja varastointi	30%	32%	35%	45%	38%	42%	44%	45%	49%	51%	52%	58%	63%	117%
Tukku- ja vähittäiskauppa; moottoriajoneuvot	18%	24%	22%	26%	27%	31%	33%	29%	34%	32%	32%	34%	36%	61%



Liite: Taulukoiden selitykset ja tilaston taustatiedot

Taulukko 1: Liikevaihdon kehitys euroina ja prosentteina

Taulukkoon on normalisoitu noin 10000 yrityksen liikevaihdon kehitys suhteessa viimevuoteen eri toimialoille. Otantaan valittavien yritysten määrä saattaa kuukausittain jossain määrin muuttua, josta johtuen luvuissa saattaa myös olla pieniä muutoksia aiemmin ilmoitettuihin lukuihin nähden. Yritysmäärän muutos johtuu siitä, että valitsemme mukaan vain yrityksiä, jotka ovat olleet mukana koko tarkastelujakson ja jakson pituuden kasvaessa osa yrityksistä saattaa pudota pois.

Taulukko 2: Ostojen suhteellinen muutos edelliseen vuoteen verrattuna

Ostojen muutos kuvaa ostovolyymiä suhteessa edelliseen vuoteen. Tilastossa on mukana myös eläkevakuutusmaksut, verot ja muut tapahtumat jotka yritykselle kirjataan ostolaskuina. Ostovolyymien muutos arvioidaan prosentteina edelliseen vuoteen sekä toimialojen euromääräisenä muutoksena verrattuna edelliseen vuoteen.

Taulukko 3: Laskuvolyymien muutos edelliseen vuoteen nähden

Päivittäin lähetetyt laskut indikoivat taloudellista aktiivisuutta sekä myynnin kehittymistä. Vastaavasti päivittäin vastaanotetut laskut indikoivat PK sektorin kulujen kehittymistä. Kuluissa ovat mukana suurimpina yksittäisinä kuluerinä ovat mm. ennakkovero, TYEL, YEL, vakuutukset, vuokrat. Muita liiketoiminnan kuluja ovat tyypillisesti esimerkiksi tuotannolliset ostot sekä työssä käytetty leasing kalusto, rahoituskulut, polttoainekulut, sähkö, vesi, luottokortit, matkakulut jne.

Taulukko 4: Työtuntitilasto

Tilastossa seurataan suunniteltuja ja toteutuneita työtunteja kriisialoilla (Mara ja Kaupan alat) Tilastossa vertailun indeksitaso 100% on maaliskuu 2020 alkuvuokot. Merkittävä osa tunneista kirjataan jälkikäteen, joten tilaston ajopäivän viikko ja suunnitellut tilaston ajopäivästä lasketut pari seuraavaa viikkoa vaikuttaisivat nykytilanteessa päivittyvän jälkikäteen ajopäivää korkeammalle tasolle. Tilaston ajopäivää uudempien viikkojen osalta on mieluummin seurattava muutosta edellisiin viikkoihin nähden koska se tulee jossain määrin ennustamaan tuntien lisäystä tai vähenemistä jatkoa ajatellen.

Taulukko 5: Käteismyynnin ja tilityspisteiden lukumäärän kehitys

Tilastossa seurataan käteismyynnin euromääräistä volyymiä sekä niiden yritysten joukkoa, jotka vastaanottavat käteismyyntitapahtumia. Käteismyynniksi lasketaan korttimyynti sekä käteistilitykset, kun ne suoritetaan yrityksen pankkitilille rahahuoltoyrityksen toimesta. Käteismyynnin arvo sisältää mahdollisen arvonlisäveron. Käteismyyntitapahtumien kehitystä seurataan kriisitoimialoittain. Tilaston avulla voidaan arvioida, kuinka suuri osa yrityksistä on avoinna ja vastaanottaa käteistapahtumia verrattuna viime vuoteen. Valitut sekä vuoden 2019 että 2020 tilastoissa ovat samoja yrityksiä. Molemmista tapahtumissa on muutaman päivän viive aluperäiseen myyntitapahtumaan.

Taulukko 6: Liiketoiminnan jatkumattomuusriski

Yritysten osuus, joilla ei ole myyntiä kyseisenä kuukautena verrattuna vuoteen 2019.

Taulukko 7: Maksamattomat ostovelat

Maksamattomat ostovelat osuutena keskimääräisestä kuukausittaisesta liikevaihdosta lasketaan kaavalla erääntyneet ostolaskut / kolmen edellisen kuuden kuukauden myynti. Ostovelkojen

kiertonopeus lasketaan vastaavasti kaavalla $365 \times \text{ostovelat} / \text{keskimääräiset edellisen kuuden kuukauden ostot}$.

Tilaston tausta

Accountor toimittaa tilanpäivityksen kerran viikossa kriisin ajan keskittyen kussakin päivityksessä tilastoista esille nouseviin erityispiirteisiin. Accountor konsernin kirjanpito-ohjelmilla hoidetaan yli 100.000 suomalaisen PK yrityksen kirjanpito. Näistä asiakkaista osa on valinnut reaaliaikaisen täysin sähköisen taloushallinnon, jolloin ostolaskut, myyntilaskut sekä pankkitilitapahtumat näkyvät kirjanpidossa lähes reaaliaikaisesti saman työpäivän aikana. Tilastot antavat päiväkohtaisen tilannekuvan sellaisena kuin se on kirjanpitoaineistossa. Tilastoissa ei ole huomioitu esimerkiksi tulevaa laskutusta, jotka päivätään aiemmalle päivämäärälle, esim. edelliselle kuulle. Tällä on merkitystä varsinkin kuun vaihteen aikoihin ennen kuin kuun vaihteesta on kulunut keskimäärin vähintään 5 päivää. Tuntikirjauksia tekee noin 80000 työntekijää Sote, Mara ja Kaupan aloilla, Riippuen työehtosopimuksesta tunnit pitää suunnitella jo viikkoa tai kahta viikkoa ennen työn aloitusta. Käytännössä tuntien osalta toteutuneet tunnit kirjautuvat jälkikäteen viimeistään palkanmaksuajankohtaan mennessä. Tästä johtuen tunteja kirjataan jälkikäteen toteutuneiksi vielä muutama viikko takautuvasti.

Tilaston lähdeaineiston demografia

Accountor konsernin sähköisen taloushallinnon lähes reaaliaikaisista asiakkaista olemme satunnaisotannalla valinneet lähes 10.000 asiakasta, joiden sekä kirjanpito tiedot löytyvät sekä keväältä 2019 että nyt keväältä 2020 tehden vuosivertailun mahdollisimman luotettavaksi. Aineiston muuttamiseksi paremmin keskimääräistä yritystä kuvaavaksi olemme poistaneet keskimääräistä merkittävästi suuremmat yksittäiset tapahtumat, kuten yksittäiset suurimmat laskut (outliers) joita syntyy esim. koko varaston myynnin tai muun vastaavan liiketapahtuman yhteydessä. Lisäksi emme raportoi lukuja, joissa on vähemmän kuin 10 yrityksen tietoja.

Sähköisen taloushallinnon asiakkaat ovat tyypillisesti modernimpia yrityksiä, joissa yrittäjä haluaa olla paremmin selvillä yhtiönsä taloudellisesta tilanteesta ja siten myös todennäköisesti valmiimpia kohtaamaan kriisin vaikutukset kuin perinteinen yrittäjä.

Tilastoissa ei tietosuojaan vuoksi huomioida toiminimiä tai esimerkiksi käteiskauppaa tekevää kuluttajille myyviä yrityksiä. Vastaavasti työvuorosuunnittelua ja tuntikirjauksia tekevät tyypillisesti vähintään 5 henkeä työllistävät yritykset, joten tilastossa ei ole mukana kaikkein pienimpiä yrityksiä.

Tietosuojasta

Accountor käsittelee tietoja ja tuottaa tilastoja tietosuojalainsäädännön ja sopimusehtojen rajoissa. Tiedot perustuvat taloushallintopalveluiden tarjoamisen/tuottamisen yhteydessä syntyneisiin tapahtuma/transaktiotietoihin ja niitä on käsitelty tilastollisin menetelmin. Käsiteltävät tiedot on aggregoitu siten, että yksittäistä yritystä ei ole mahdollista tunnistaa, lisäksi tietosuojapolitiikkamme mukaisesti tietoja julkistetaan ulos vain toimialakohtaisesti ja keskiarvoina.

accountor

Petri Karjalainen

Chief Strategy Officer

+358 40 741 6041

petri.karjalainen@accountor.fi, www.accountor.com