



Tilannepäivitys PK-yritysten reaaliaikaiseen taloustietoon perustuen 10.12.2020

- Joulukuun alun liikevaihdon kasvu jatkuu edelleen
- Kustannusten sopeuttaminen ei marraskuussa riittänyt paikkaamaan liikevaihtojättämää
- Kaupanalan varastot kasvussa, kun kaupan ala valmistautuu joulusesonkiin
- Rajoitukset useammalla alueella alkavat näkymään MaRa-alan käteismyynnissä
- Seurattujen toimialojen marraskuun liikevaihtojättämä -268M€ verrattuna vuoden takaiseen (Syyskuu -52M€, Lokakuu -300M€)

Yhteenveto

Marraskuun liikevaihtojättämä vahvistui tasolle -268M€ verrattuna vuoden takaiseen, tämä vastaa noin 5 % jättämää viime vuodesta yhteensä kaikilla seuratuilla toimialoilla. Euromääräisesti suurimpia liikevaihdon menettäjiä olivat Tukkukauppa, MaRa ala, Kuljetus- ja varastointi sekä Teollisuus. Toimialoista Rakentaminen, Informaatio ja viestintä sekä Kiinteistöalan toiminnan liikevaihto ylittivät edellisen vuoden marraskuun liikevaihtotason.

Joulukuu on alkanut edellisvuotta selvästi positiivisemmissa merkeissä, koska kaikki muut toimialat ovat kasvussa paitsi MaRa sekä Taiteet ja viihde alat.

Kustannusten sopeuttaminen marraskuussa jäi pienemmäksi kuin menetetty liikevaihto. Rakentamisen alan kustannukset ovat koko vuoden olleet merkittävästi edellisvuotta suuremmat, mikä saattaa merkitä alalle kannattavuusvaikeuksia tulevaisuudessa. Myös tukkukaupan kustannustaso nousi Marraskuussa, mikä johtunee varaston kasvusta varauduttaessa joulusesonkiin.

Laskujen kappalemäärien trendi jatkuu edellisviikkojen mukaisena, eli myyntilaskujen kappalemäärä on edellisvuoden tasolla mutta ostolaskuja on jonkin verran vähemmän yritysten säästäessä ei välttämättömissä menoissa.

Työtuntitilastoissa näkyy kaupanalan valmistautuminen joulusesonkiin, joka kuitenkin edelleen vaikuttaisi työllistävän vähemmän kuin "Black Friday" -viikko. Tyypillisesti emme julkaise muiden toimialojen tuntitilastoja mutta niissä huomionarvoista on erityisesti SoTe-alan tuntien voimakas kasvu kuluneille ja tuleville viikoille kertoen toimialan kiireestä. Tällä hetkellä yksityisen SoTe-alan tunnit ovat jopa merkittävästi ylitse alkuvuoden tuntien.

Käteismyynnissä MaRa-alan rajoitukset alkavat näkymään käteismyynnin eron viimevuotiseen myyntiin kasvaessa lisää. Sama ilmiö näkyy Taiteet ja viihdeet -alalla, jossa ero kasvaa vielä MaRa-alaa nopeammin. Vastaavasti Kaupanalan käteismyynti kasvaa selvästi viime vuotta suuremmaksi ennustaen erittäin hyvää joulukuun myyntiä toimialalle. Toisaalta myyntipisteiden määrä pieneni taas vähän verrattuna edellisvuoden tilanteeseen, mikä tarkoittaa myynnin keskittymistä yhä harvemmalle yhtiölle. Erityisesti Taiteet ja viihde -alalla käteismyyntiä tekevien yritysten määrä on tippunut jo 20 %. Kyseisen alan käteismyyntiä tekevien yritysten määrä tyypillisesti kasvoi loppuvuotta kohden (pikkujouluaika) mutta nyt vastaavaa kehitystä ei ole tilastoissa nähtävissä.



Taulukko 1: Liikevaihdon kehitys euroina ja prosentteina

Keskimääräisen liikevaihdon muutos verrattuna edelliseen vuoteen prosentteina kaikille 1-10 hlö työllistävälle yrityksille tilastokeskuksen 2018 liikevaihdolla	2020-03	2020-04	2020-05	2020-06	2020-07	2020-08	2020-09	2020-10	2020-11	2020-12
Majoitus- ja ravitsemistoiminta	-18%	-71%	-69%	-33%	-18%	-19%	-20%	-29%	-31%	-33%
Hallinto- ja tukipalvelutoiminta	-8%	-30%	-26%	-20%	-14%	-20%	-16%	-19%	-19%	2%
Taiteet, viihde ja virkistys	-14%	-55%	-54%	-36%	-35%	-10%	-18%	-31%	-38%	-27%
Rakentaminen	8%	0%	-7%	6%	2%	-1%	1%	-3%	2%	15%
Koulutus	-8%	-33%	-33%	-4%	-4%	-12%	-5%	-16%	-4%	55%
Terveys- ja sosiaalipalvelut	12%	2%	-12%	3%	6%	7%	5%	3%	-4%	14%
Informaatio ja viestintä	11%	-1%	0%	3%	-1%	1%	5%	4%	2%	18%
Teollisuus	3%	-9%	-17%	-2%	-9%	-7%	-5%	-8%	-6%	9%
Muu palvelutoiminta	-3%	-27%	-24%	-1%	3%	1%	3%	-2%	-1%	0%
Ammatillinen, tieteellinen ja tekninen toiminta	7%	-11%	-12%	-3%	-6%	-4%	-2%	-1%	-2%	5%
Kiinteistöalan toiminta	8%	-13%	-6%	4%	2%	2%	10%	0%	3%	0%
Kuljetus ja varastointi	5%	-11%	-13%	-2%	-3%	-4%	-2%	-6%	-10%	3%
Tukku- ja vähittäiskauppa; moottoriajoneuvojen ja moottoripyörien korjaus	-1%	-17%	-20%	-2%	-5%	-7%	1%	-4%	-5%	19%

Keskimääräisen liikevaihdon muutos verrattuna edelliseen vuoteen euroina kaikille 1-10 hlö työllistävälle yrityksille tilastokeskuksen 2018 liikevaihdolla	2020-03	2020-04	2020-05	2020-06	2020-07	2020-08	2020-09	2020-10	2020-11	2020-12
Majoitus- ja ravitsemistoiminta	-30 M€	-131 M€	-136 M€	-68 M€	-39 M€	-40 M€	-41 M€	-56 M€	-59 M€	-20 M€
Hallinto- ja tukipalvelutoiminta	-15 M€	-54 M€	-51 M€	-39 M€	-25 M€	-38 M€	-32 M€	-39 M€	-39 M€	1 M€
Taiteet, viihde ja virkistys	-9 M€	-34 M€	-40 M€	-25 M€	-28 M€	-7 M€	-14 M€	-23 M€	-28 M€	-7 M€
Rakentaminen	56 M€	-1 M€	-61 M€	46 M€	19 M€	-11 M€	10 M€	-27 M€	19 M€	38 M€
Koulutus	-3 M€	-10 M€	-11 M€	-1 M€	-1 M€	-3 M€	-1 M€	-5 M€	-1 M€	5 M€
Terveys- ja sosiaalipalvelut	13 M€	2 M€	-15 M€	4 M€	6 M€	7 M€	6 M€	3 M€	-5 M€	7 M€
Informaatio ja viestintä	20 M€	-2 M€	-0 M€	6 M€	-1 M€	2 M€	9 M€	8 M€	4 M€	14 M€
Teollisuus	23 M€	-61 M€	-131 M€	-16 M€	-56 M€	-48 M€	-35 M€	-62 M€	-41 M€	16 M€
Muu palvelutoiminta	-1 M€	-10 M€	-9 M€	-0 M€	1 M€	0 M€	1 M€	-1 M€	-0 M€	-0 M€
Ammatillinen, tieteellinen ja tekninen toiminta	28 M€	-49 M€	-55 M€	-13 M€	-21 M€	-14 M€	-7 M€	-6 M€	-7 M€	8 M€
Kiinteistöalan toiminta	27 M€	-49 M€	-25 M€	15 M€	6 M€	8 M€	39 M€	1 M€	10 M€	1 M€
Kuljetus ja varastointi	22 M€	-45 M€	-61 M€	-9 M€	-15 M€	-19 M€	-7 M€	-25 M€	-47 M€	4 M€
Tukku- ja vähittäiskauppa; moottoriajoneuvojen ja moottoripyörien korjaus	-12 M€	-259 M€	-324 M€	-35 M€	-80 M€	-102 M€	18 M€	-70 M€	-74 M€	82 M€
Seuratut toimialat yhteensä	120 M€	-705 M€	-919 M€	-135 M€	-235 M€	-265 M€	-52 M€	-300 M€	-268 M€	150 M€

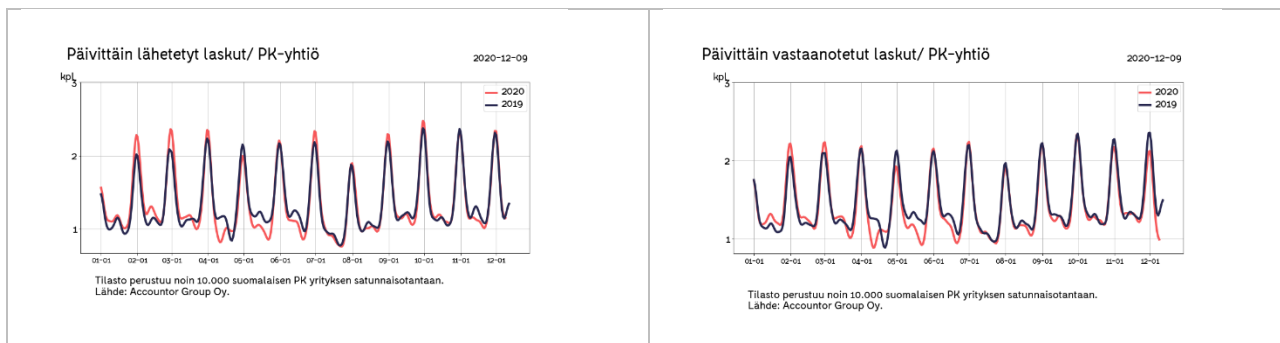


Taulukko 2: Ostojen ja muiden kulujen muutos

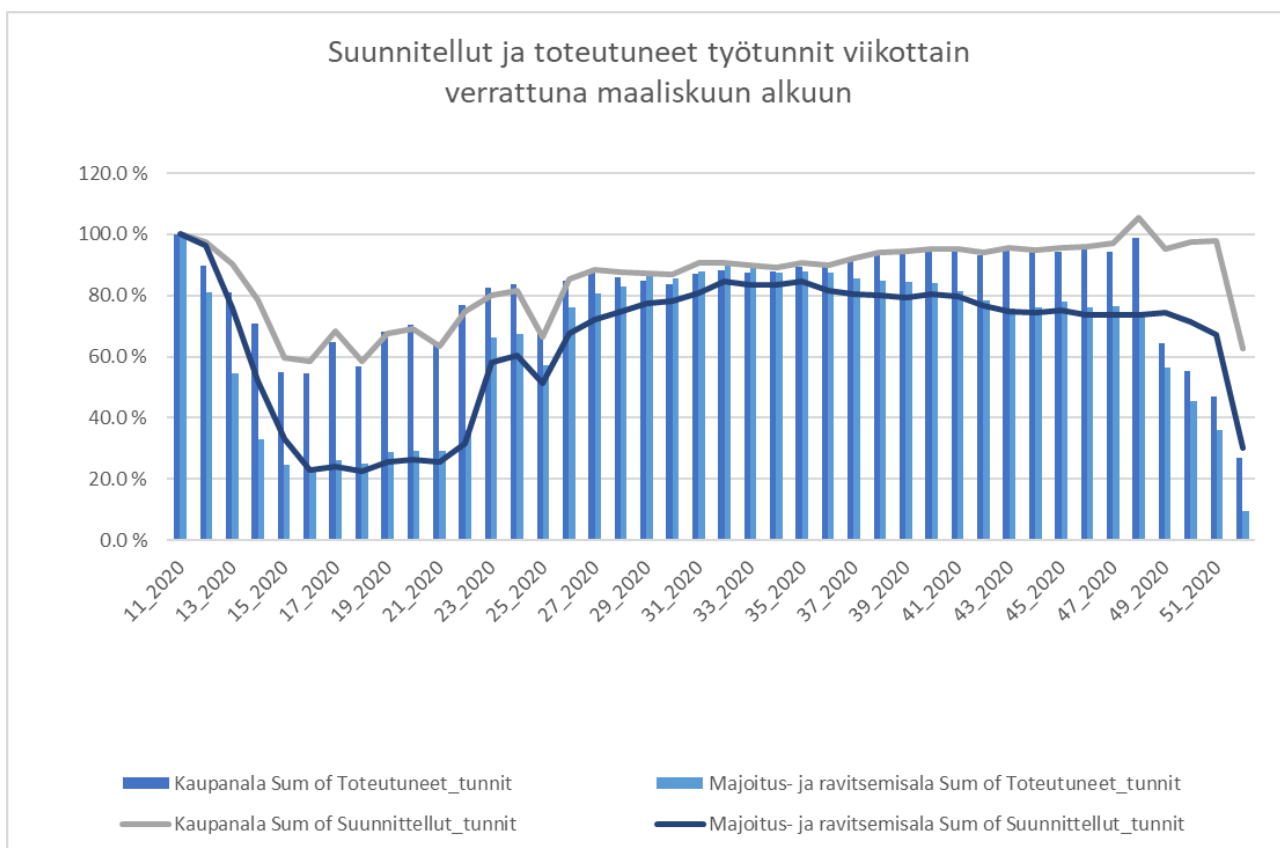
Keskimääräinen ostojen muutos verrattuna edelliseen vuoteen prosentteina	2020-03	2020-04	2020-05	2020-06	2020-07	2020-08	2020-09	2020-10	2020-11	2020-12
Majoitus- ja ravitsemistoiminta	-19%	-62%	-65%	-27%	-19%	-18%	-17%	-27%	-28%	-34%
Hallinto- ja tukipalvelutoiminta	-9%	-28%	-31%	-20%	-16%	-17%	-16%	-21%	-16%	-21%
Taiteet, viihde ja virkistys	-13%	-41%	-43%	-29%	-27%	-13%	-11%	-20%	-16%	-28%
Rakentaminen	20%	16%	2%	10%	7%	2%	6%	4%	4%	-15%
Koulutus	-14%	-24%	-34%	-18%	-4%	-15%	-7%	-10%	-9%	-17%
Terveys- ja sosiaalipalvelut	3%	-6%	-20%	3%	9%	-1%	0%	12%	-5%	-7%
Informaatio ja viestintä	1%	-9%	-17%	-6%	-5%	-9%	-2%	-5%	-3%	-12%
Teollisuus	-2%	-11%	-17%	-4%	-7%	-10%	-3%	-8%	-2%	-12%
Muu palvelutoiminta	-12%	-35%	-26%	-6%	0%	-3%	0%	-5%	-3%	-16%
Ammatillinen, tieteellinen ja tekninen toiminta	0%	-9%	-17%	-8%	-7%	-8%	-2%	-2%	-1%	-10%
Kiinteistöalan toiminta	5%	-4%	-12%	9%	3%	-6%	-12%	2%	-3%	-6%
Kuljetus ja varastointi	2%	-3%	-12%	0%	-7%	-7%	-3%	-10%	-15%	-13%
Tukku- ja vähittäiskauppa; moottoriajoneuvojen ja moottoripyörien korjaus	0%	-15%	-18%	0%	-3%	-6%	2%	-3%	1%	-7%
Keskimääräinen ostojen muutos verrattuna edelliseen vuoteen toimialan yrityksillä miljoonaa euroa	2020-03	2020-04	2020-05	2020-06	2020-07	2020-08	2020-09	2020-10	2020-11	2020-12
Majoitus- ja ravitsemistoiminta	-€33M	-€110M	-€120M	-€51M	-€41M	-€36M	-€31M	-€52M	-€50M	-€21M
Hallinto- ja tukipalvelutoiminta	-€16M	-€52M	-€59M	-€36M	-€28M	-€32M	-€30M	-€44M	-€33M	-€15M
Taiteet, viihde ja virkistys	-€8M	-€27M	-€30M	-€21M	-€21M	-€10M	-€8M	-€15M	-€11M	-€8M
Rakentaminen	€136M	€112M	€14M	€78M	€57M	€16M	€49M	€36M	€31M	-€39M
Koulutus	-€4M	-€7M	-€11M	-€5M	-€1M	-€4M	-€2M	-€3M	-€3M	-€2M
Terveys- ja sosiaalipalvelut	€3M	-€7M	-€23M	€3M	€8M	-€1M	€0M	€14M	-€6M	-€3M
Informaatio ja viestintä	€3M	-€19M	-€33M	-€11M	-€9M	-€16M	-€4M	-€11M	-€6M	-€11M
Teollisuus	-€12M	-€74M	-€112M	-€25M	-€45M	-€63M	-€17M	-€53M	-€11M	-€25M
Muu palvelutoiminta	-€4M	-€13M	-€10M	-€2M	-€0M	-€1M	-€0M	-€2M	-€1M	-€2M
Ammatillinen, tieteellinen ja tekninen toiminta	€2M	-€38M	-€77M	-€36M	-€27M	-€31M	-€7M	-€10M	-€5M	-€18M
Kiinteistöalan toiminta	€19M	-€14M	-€46M	€34M	€10M	-€23M	-€49M	€7M	-€12M	-€13M
Kuljetus ja varastointi	€10M	-€12M	-€55M	-€2M	-€34M	-€32M	-€15M	-€47M	-€74M	-€17M
Tukku- ja vähittäiskauppa; moottoriajoneuvojen ja moottoripyörien korjaus	€1M	-€222M	-€287M	€6M	-€45M	-€84M	€26M	-€44M	€21M	-€35M
Kustannusten muutos seuratuilla toimialoilla	€96M	-€481M	-€849M	-€68M	-€175M	-€315M	-€88M	-€224M	-€158M	-€211M



Taulukko 3: Laskuvolyymien muutos edelliseen vuoteen nähden

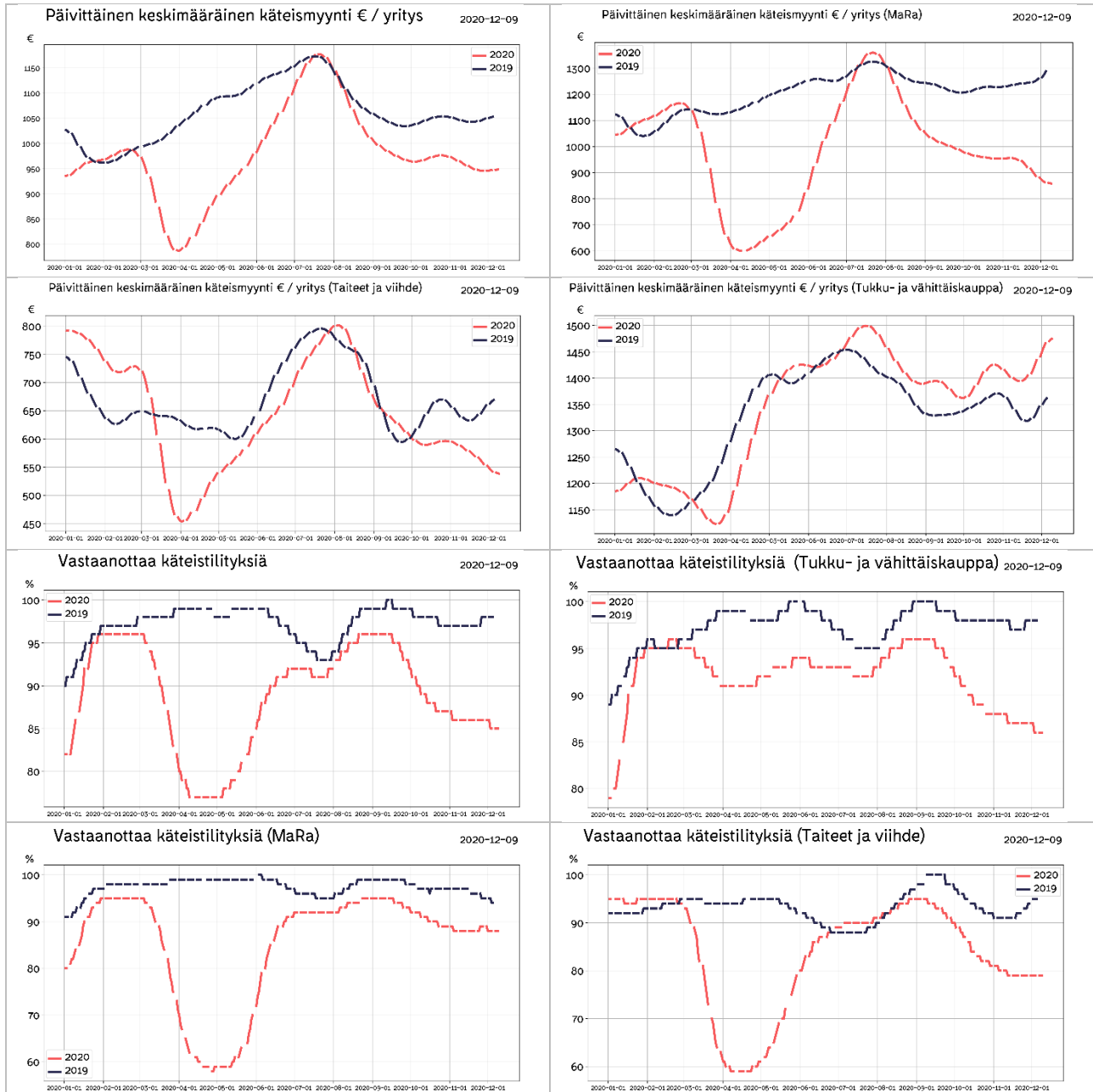


Taulukko 4: Työtuntitilasto





Taulukko 5: Käteismyynnin ja tilityspisteiden lukumäärän kehitys





Taulukko 6: Maksuajat

Myyhässä olevien ostolaskujen suhteellinen muutos viime vuoteen kaikilla yrityksillä	yli 30pv	14-30pv	3-14pv	0-3pv
Majoitus- ja ravitsemistoiminta	113%	32%	22%	-2%
Hallinto- ja tukipalvelutoiminta	37%	-10%	10%	-2%
Taiteet, viihde ja virkistys	-11%	-15%	24%	10%
Rakentaminen	-20%	-12%	17%	13%
Terveys- ja sosiaalipalvelut	-7%	-13%	23%	11%
Informaatio ja viestintä	-2%	-12%	26%	8%
Teollisuus	-12%	3%	23%	2%
Ammatillinen, tieteellinen ja tekninen toiminta	1%	-4%	33%	3%
Kiinteistöalan toiminta	-18%	-18%	20%	14%
Kuljetus ja varastointi	36%	10%	11%	10%
Tukku- ja vähittäiskauppa; moottoriajoneuvojen ja moottoripyörien korjaus	5%	-2%	15%	3%

Myyhässä olevien myyntilaskujen suhteellinen muutos viime vuoteen kaikilla yrityksillä	yli 30pv	14-30pv	3-14pv	0-3pv
Majoitus- ja ravitsemistoiminta	28%	-3%	3%	43%
Hallinto- ja tukipalvelutoiminta	19%	-11%	2%	95%
Taiteet, viihde ja virkistys	-4%	47%	-6%	35%
Rakentaminen	2%	16%	13%	76%
Terveys- ja sosiaalipalvelut	33%	20%	6%	87%
Informaatio ja viestintä	-5%	-11%	4%	76%
Teollisuus	14%	6%	12%	86%
Ammatillinen, tieteellinen ja tekninen toiminta	14%	-1%	8%	56%
Kiinteistöalan toiminta	9%	-1%	-4%	76%
Kuljetus ja varastointi	-4%	10%	-20%	43%
Tukku- ja vähittäiskauppa; moottoriajoneuvojen ja moottoripyörien korjaus	5%	-16%	5%	57%

Myyhässä olevien ostolaskujen osuus kaikista laskuista kaikilla yrityksillä	30-180pv	14-30pv	3-14pv	0-3pv
Majoitus- ja ravitsemistoiminta	5%	5%	16%	20%
Hallinto- ja tukipalvelutoiminta	4%	4%	15%	21%
Taiteet, viihde ja virkistys	3%	4%	16%	20%
Rakentaminen	3%	4%	16%	20%
Terveys- ja sosiaalipalvelut	1%	3%	15%	22%
Informaatio ja viestintä	2%	3%	14%	21%
Teollisuus	3%	4%	17%	21%
Ammatillinen, tieteellinen ja tekninen toiminta	2%	4%	15%	20%
Kiinteistöalan toiminta	2%	4%	15%	22%
Kuljetus ja varastointi	3%	5%	16%	20%
Tukku- ja vähittäiskauppa; moottoriajoneuvojen ja moottoripyörien korjaus	4%	4%	15%	21%

Myyhässä olevien myyntilaskujen osuus kaikista laskuista kaikilla yrityksillä	30-180pv	14-30pv	3-14pv	0-3pv
Majoitus- ja ravitsemistoiminta	4%	5%	16%	23%
Hallinto- ja tukipalvelutoiminta	3%	4%	13%	25%
Taiteet, viihde ja virkistys	6%	8%	14%	21%
Rakentaminen	3%	5%	15%	23%
Terveys- ja sosiaalipalvelut	6%	7%	15%	26%
Informaatio ja viestintä	5%	6%	14%	23%
Teollisuus	3%	5%	15%	25%
Ammatillinen, tieteellinen ja tekninen toiminta	5%	5%	15%	21%
Kiinteistöalan toiminta	5%	5%	12%	22%
Kuljetus ja varastointi	5%	5%	12%	22%
Tukku- ja vähittäiskauppa; moottoriajoneuvojen ja moottoripyörien korjaus	4%	4%	15%	22%



Liite: Taulukoiden selitykset ja tilaston taustatiedot

Taulukko 1: Liikevaihdon kehitys euroina ja prosentteina

Taulukkoon on normalisoitu noin 10000 yrityksen liikevaihdon kehitys suhteessa viimevuoteen eri toimialoille. Otantaan valittavien yritysten määrä saattaa kuukausittain jossain määrin muuttua, josta johtuen luvuissa saattaa myös olla pieniä muutoksia aiemmin ilmoitettuihin lukuihin nähden. Yritysmäärän muutos johtuu siitä, että valitsemme mukaan vain yrityksiä, jotka ovat olleet mukana koko tarkastelujakson ja jakson pituuden kasvaessa osa yrityksistä saattaa pudota pois.

Taulukko 2: Ostojen suhteellinen muutos edelliseen vuoteen verrattuna

Ostojen muutos kuvaa ostovolyyymiä suhteessa edelliseen vuoteen. Tilastossa on mukana myös eläkevakuutusmaksut, verot ja muut tapahtumat jotka yritykselle kirjataan ostolaskuina. Ostovolyymin muutos arvioidaan prosentteina edelliseen vuoteen sekä toimialojen euromääräisenä muutoksena verrattuna edelliseen vuoteen.

Taulukko 3: Laskuvolyymien muutos edelliseen vuoteen nähden

Päivittäin lähetetyt laskut indikoivat taloudellista aktiivisuutta sekä myynnin kehittymistä. Vastaavasti päivittäin vastaanotetut laskut indikoivat PK sektorin kulujen kehittymistä. Kuluissa ovat mukana suurimpina yksittäisinä kuluerinä ovat mm. ennakkovero, TYEL, YEL, vakuutukset, vuokrat. Muita liiketoiminnan kuluja ovat tyypillisesti esimerkiksi tuotannolliset ostot sekä työssä käytetty leasing kalusto, rahoituskulut, polttoainekulut, sähkö, vesi, luottokortit, matkakulut jne.

Taulukko 4: Työtuntitilasto

Tilastossa seurataan suunniteltuja ja toteutuneita työtunteja kriisialoilla (Mara ja Kaupan alat) Tilastossa vertailun indeksitaso 100% on maaliskuu 2020 alkuvuikot. Merkittävä osa tunneista kirjataan jälkikäteen, joten tilaston ajopäivän viikko ja suunnitellut tilaston ajopäivästä lasketut pari seuraavaa viikkoa vaikuttaisivat nykytilanteesta päivittyvän jälkikäteen ajopäivää korkeammalle tasolle. Tilaston ajopäivää uudempien viikkojen osalta on mieluummin seurattava muutosta edellisiin viikkoihin nähden koska se tulee jossain määrin ennustamaan tuntien lisäystä tai vähenemistä jatkoa ajatellen.

Taulukko 5: Käteismyynnin ja tilityspisteiden lukumäärän kehitys

Tilastossa seurataan käteismyynnin euromääräistä volyyymiä sekä niiden yritysten joukkoa, jotka vastaanottavat käteismyynnitapahtumia. Käteismyynniksi lasketaan korttimyynni sekä käteistilitykset, kun ne suoritetaan yrityksen pankkitilille rahahuoltoyrityksen toimesta. Käteismyynnin arvo sisältää mahdollisen arvonlisäveron. Käteismyynnitapahtumien kehitystä seurataan kriisitoimialoittain. Tilaston avulla voidaan arvioida, kuinka suuri osa yrityksistä on avoinna ja vastaanottaa käteistapahtumia verrattuna viime vuoteen. Valitut sekä vuoden 2019 että 2020 tilastoissa ovat samoja yrityksiä. Molemmissa tapahtumissa on muutaman päivän viive alkuperäiseen myynnitapahtumaan.

Taulukko 6: Maksuajat

Maksuajat tilastoissa on 2020 osto- ja myyntilaskujen kappalemääräinen maturiteetti sekä osto- ja myyntilaskujen maksuaikojen muutos edelliseen vuoteen.

Tilaston tausta

Accountor toimittaa tilanpäivityksen kerran viikossa kriisin ajan keskittyen kussakin päivityksessä tilastoista esille nouseviin erityispiirteisiin.

Accountor konsernin kirjanpito-ohjelmilla hoidetaan yli 100.000 suomalaisen PK yrityksen kirjanpito. Näistä asiakkaista osa on valittu reaaliaikaisen täysin sähköisen taloushallinnon, jolloin ostolaskut, myyntilaskut sekä pankkitilitapahtumat näkyvät kirjanpidossa lähes reaaliaikaisesti saman työpäivän aikana. Tilastot antavat päiväkohtaisen tilannekuvan sellaisena kuin se on kirjanpitoaineistossa. Tilastoissa ei ole huomioitu esimerkiksi tulevaa laskutusta, jotka päivätään aiemmalle päivämäärälle, esim. edelliselle kuulle. Tällä on merkitystä varsinkin kuun vaihteen aikoihin ennen kuin kuun vaihteesta on kulunut keskimäärin vähintään 5 päivää.

Tuntikirjauksia tekee noin 80000 työntekijää Sote, Mara ja Kaupan aloilla, Riippuen työehtosopimuksesta tunnit pitää suunnitella jo viikkoa tai kahta viikkoa ennen työn aloitusta. Käytännössä tuntien osalta toteutuneet tunnit kirjautuvat jälkikäteen viimeistään palkanmaksuajankohtaan mennessä. Tästä johtuen tunteja kirjataan jälkikäteen toteutuneiksi vielä muutama viikko takautuvasti.

Tilaston lähdeaineiston demografia

Accountor konsernin sähköisen taloushallinnon lähes reaaliaikaisista asiakkaista olemme satunnaisotannalla valinneet lähes 10.000 asiakasta, joiden sekä kirjanpito tiedot löytyvät sekä keväältä 2019 että nyt keväältä 2020 tehden vuosivertailun mahdollisimman luotettavaksi. Aineiston muuttamiseksi paremmin keskimääräistä yritystä kuvaavaksi olemme poistaneet keskimääräistä merkittävästi suuremmat yksittäiset tapahtumat, kuten yksittäiset suurimmat laskut (outliers) joita syntyy esim. koko varaston myynnin tai muun vastaavan liiketapahtuman yhteydessä. Lisäksi emme raportoi lukuja, joissa on vähemmän kuin 10 yrityksen tietoja.

Sähköisen taloushallinnon asiakkaat ovat tyypillisesti modernimpia yrityksiä, joissa yrittäjä haluaa olla paremmin selvillä yhtiönsä taloudellisesta tilanteesta ja siten myös todennäköisesti valmiimpia kohtaamaan kriisin vaikutukset kuin perinteinen yrittäjä.

Tilastoissa ei tietosuojan vuoksi huomioida toiminimiä tai esimerkiksi käteiskauppaa tekevää kuluttajille myyviä yrityksiä. Vastavasti työvuorosuunnittelua ja tuntikirjauksia tekevät tyypillisesti vähintään 5 henkeä työllistävät yritykset, joten tilastossa ei ole mukana kaikkein pienimpiä yrityksiä.

Tietosuojasta

Accountor käsittelee tietoja ja tuottaa tilastoja tietosuojalainsäädännön ja sopimusehtojen rajoissa. Tiedot perustuvat taloushallintopalveluiden tarjoamisen/tuottamisen yhteydessä syntyneisiin tapahtuma/transaktiotietoihin ja niitä on käsitelty tilastollisin menetelmin. Käsiteltävät tiedot on aggregoitu siten, että yksittäistä yritystä ei ole mahdollista tunnistaa, lisäksi tietosuojapolitiikkamme mukaisesti tietoja julkistetaan ulos vain toimialakohtaisesti ja keskiarvoina.

accountor

Petri Karjalainen

Chief Strategy Officer

+358 40 741 6041

petri.karjalainen@accountor.fi

www.accountor.com