



## Tilannepäivitys PK-yritysten reaaliaikaiseen taloustietoon perustuen 19.8.2021

- PK-sektorin liikevaihto on selvässä kasvussa, heinäkuu 251M€ edellisvuotta ja 195M€ vuotta 2019 edellä
- Liikevaihdolla mitaten ainoastaan koulutus ja muu palvelutoiminta edellisvuotta jäljessä
- Kriisialojen heinäkuu verrattuna vuoteen 2019 selkeästi normaalia alemmalla tasolla
- Rakentamisen, kuljetuksen sekä tukku ja vähittäiskaupan ostot edellisvuotta alhaisemmalla tasolla
- Laskujen kappalemäärä ylitse edellisten vuoden tason, sen sijaan ostolaskujen määrä ei ole kasvanut samassa suhteessa
- Heinäkuussa MaRa-alan suunnitellut tunnit ennätysellisen korkealla tasolla
- Kaupan alan käteismyynti ennätysellisen korkeaa, ainoastaan taiteet ja viihde ala jäi edellisvuoden tasosta
- Kaikilla seuratuilla aloilla myyntipisteitä vähemmän auki kuin edellisinä vuosina

PK-yritysten liikevaihto on kasvussa verrattuna sekä vuoteen 2020 että 2019 muilla paitsi kriisialoilla. Kriisialojen liikevaihto MaRa -12 %, Hallinto ja tukipalvelut -9 %, taiteet viihde ja virkistys -23 % sekä koulutus -9 % verrattuna edelliseen vuoteen. Koska edellä mainittujen alojen käteismyynti on pääsääntöisesti edellisvuotta suurempaa, on oletettavaa, että liikevaihdon jättämä tulee yritysten välisestä kaupasta. Esimerkiksi MaRa- sekä Hallinto ja tukipalvelut -aloilla tämä saattaa tarkoittaa sitä, että työhön liittyvä matkustaminen ei ole vielä

edellisvuosien tasolla. Vastaavasti Taiteet ja viihteet -alan laskutusta ketjuuntuu tilanteesta edelleen kärsiville hallinto- ja tukipalvelut -alan lipunmyyntiyrityksille.

Edellisessä tilannepäivityksessä arvioimme rakennusalan olevan kesällä vaikeuksissa. Alan liikevaihto kuitenkin säilyi kasvussa, vaikka ostot jäivätkin selkeästi edellisvuodesta. Tämä johtunee aiemmin kuvatusta tarvike- ja komponenttipulasta, joka ei kuitenkaan haitannut projektien läpivientiä. Myös kuljetus ja varastointi sekä tukku ja vähittäiskaupan ostot jäivät edellisvuotta pienemmäksi. Erityisesti kaupan alan osalta tämä yhdistettynä ennätyskorkeaan käteismyyntiin tarkoittanee alan yritysten kannattavuuden kohenemistä.

Käteismyyntissä kesän aikana menestyi myös MaRa-ala, jonka käteismyynti nousi edellisvuoden tasolle ollen taas vuotta 2019 suurempaa. Kaikkien alojen yhteenlaskettu käteismyynti oli kaupan alan vetämänä korkeampaa kuin kahtena edellisenä vuotena, eli kuluttajakysyntä jatkuu vahvana.

Käteismyyntin kasvu ei kuitenkaan heijastu yritysten määrään, sillä käteismyyntitilityksiä tekeviä myyntipisteitä on tällä hetkellä noin 5-10 % vähemmän kuin edellisinä vuosina.

Yritysten maksuvalmius avoimien ostovelkojen määrällä mitattuna on laskenut koko kevään ajan mutta kääntyi nyt kesällä taas kasvuun. Tämä kuitenkin saattaa osin johtua kesälomien aikaansaamasta viiveestä eikä välttämättä kerro tilanteen heikentymistä.

*Uusi tilannepäivitys taas seuraavan kuukauden kolmas torstai tai perjantai.*



### Taulukko 1: Liikevaihdon kehitys euroina ja prosentteina

Keskimääräisen liikevaihdon muutos verrattuna edelliseen vuoteen prosentteina kaikille 1-10 hii työllistävälle yrityksille tilastokeskuksen 2018 liikevaihdoilla	2020-09	2020-10	2020-11	2020-12	2021-01	2021-02	2021-03	2021-04	2021-05	2021-06	2021-07	2021-08
Majoitus- ja ravitsemistoiminta	-18%	-27%	-29%	-38%	-39%	-36%	-35%	44%	103%	19%	3%	1%
Hallinto- ja tukipalvelutoiminta	-17%	-20%	-18%	-14%	-21%	-19%	-9%	21%	17%	20%	9%	11%
Taiteet, viihde ja virkistys	-17%	-29%	-33%	-29%	-40%	-42%	-27%	33%	53%	22%	11%	-4%
Rakentaminen	3%	-1%	6%	15%	-7%	-5%	5%	7%	14%	11%	1%	14%
Koulutus	-2%	-14%	3%	13%	-11%	-15%	0%	15%	16%	8%	-14%	10%
Terveys- ja sosiaalipalvelut	5%	11%	5%	17%	4%	6%	10%	17%	26%	14%	17%	11%
Informaatio ja viestintä	7%	8%	7%	9%	9%	-6%	5%	10%	12%	15%	11%	12%
Teollisuus	0%	-3%	-1%	9%	-14%	-4%	1%	1%	8%	8%	6%	6%
Muu palvelutoiminta	3%	-4%	-4%	-2%	-14%	-10%	2%	15%	15%	1%	-4%	3%
Ammatillinen, tieteellinen ja tekninen toiminta	-1%	-1%	2%	7%	-6%	-5%	3%	11%	15%	14%	10%	10%
Kiinteistöalan toiminta	10%	2%	9%	7%	16%	12%	27%	36%	48%	30%	24%	20%
Kuljetus ja varastointi	-1%	-5%	-7%	1%	-8%	-8%	-1%	4%	13%	9%	1%	8%
Tukku- ja vähittäiskauppa; moottorijoneuvojen ja moottoripyörien korjaus	9%	3%	2%	6%	-7%	-4%	10%	17%	17%	10%	1%	7%
Keskimääräisen liikevaihdon muutos verrattuna edelliseen vuoteen euroina kaikille 1-10 hii työllistävälle yrityksille tilastokeskuksen 2018 liikevaihdoilla												
Majoitus- ja ravitsemistoiminta	-36 M€	-52 M€	-55 M€	-77 M€	-63 M€	-61 M€	-48 M€	25 M€	65 M€	26 M€	5 M€	1 M€
Hallinto- ja tukipalvelutoiminta	-34 M€	-42 M€	-37 M€	-27 M€	-38 M€	-32 M€	-15 M€	27 M€	25 M€	30 M€	14 M€	10 M€
Taiteet, viihde ja virkistys	-13 M€	-21 M€	-24 M€	-23 M€	-26 M€	-28 M€	-16 M€	10 M€	19 M€	11 M€	6 M€	-2 M€
Rakentaminen	29 M€	-8 M€	51 M€	110 M€	-49 M€	-31 M€	34 M€	48 M€	115 M€	104 M€	13 M€	65 M€
Koulutus	-0 M€	-5 M€	1 M€	5 M€	-3 M€	-4 M€	-0 M€	3 M€	4 M€	2 M€	-3 M€	1 M€
Terveys- ja sosiaalipalvelut	6 M€	13 M€	6 M€	21 M€	5 M€	8 M€	12 M€	21 M€	29 M€	17 M€	21 M€	7 M€
Informaatio ja viestintä	14 M€	17 M€	14 M€	22 M€	21 M€	-13 M€	11 M€	20 M€	23 M€	31 M€	19 M€	11 M€
Teollisuus	1 M€	-25 M€	-6 M€	60 M€	-86 M€	-23 M€	10 M€	9 M€	53 M€	60 M€	36 M€	21 M€
Muu palvelutoiminta	1 M€	-2 M€	-1 M€	-1 M€	-5 M€	-3 M€	1 M€	4 M€	4 M€	0 M€	-2 M€	1 M€
Ammatillinen, tieteellinen ja tekninen toiminta	-3 M€	-5 M€	10 M€	34 M€	-25 M€	-20 M€	13 M€	44 M€	61 M€	62 M€	36 M€	21 M€
Kiinteistöalan toiminta	36 M€	6 M€	33 M€	28 M€	61 M€	48 M€	104 M€	128 M€	171 M€	118 M€	91 M€	53 M€
Kuljetus ja varastointi	-4 M€	-22 M€	-32 M€	3 M€	-32 M€	-34 M€	-2 M€	17 M€	52 M€	38 M€	6 M€	17 M€
Tukku- ja vähittäiskauppa; moottorijoneuvojen ja moottoripyörien korjaus	130 M€	46 M€	34 M€	89 M€	-98 M€	-56 M€	141 M€	227 M€	237 M€	159 M€	9 M€	58 M€
Seuratut toimialat yhteensä	126 M€	-100 M€	-7 M€	244 M€	-338 M€	-249 M€	245 M€	583 M€	857 M€	657 M€	251 M€	265 M€

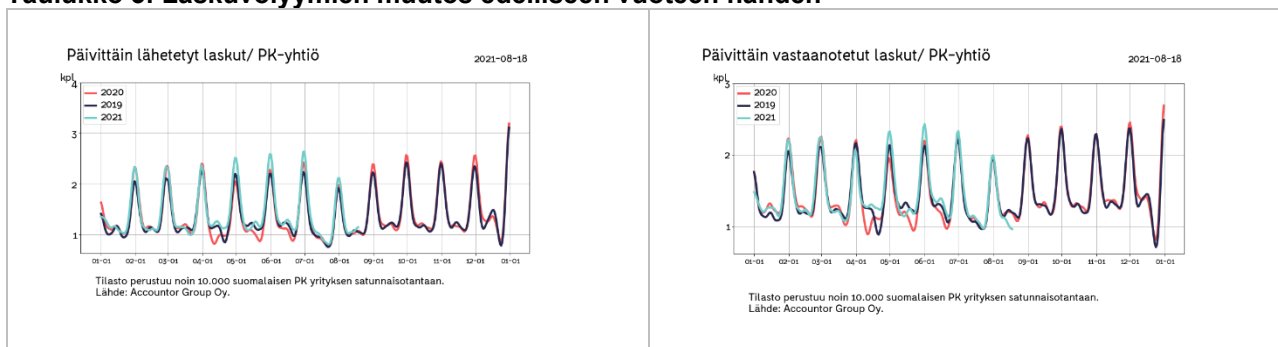


## Taulukko 2: Ostojen ja muiden kulujen muutos

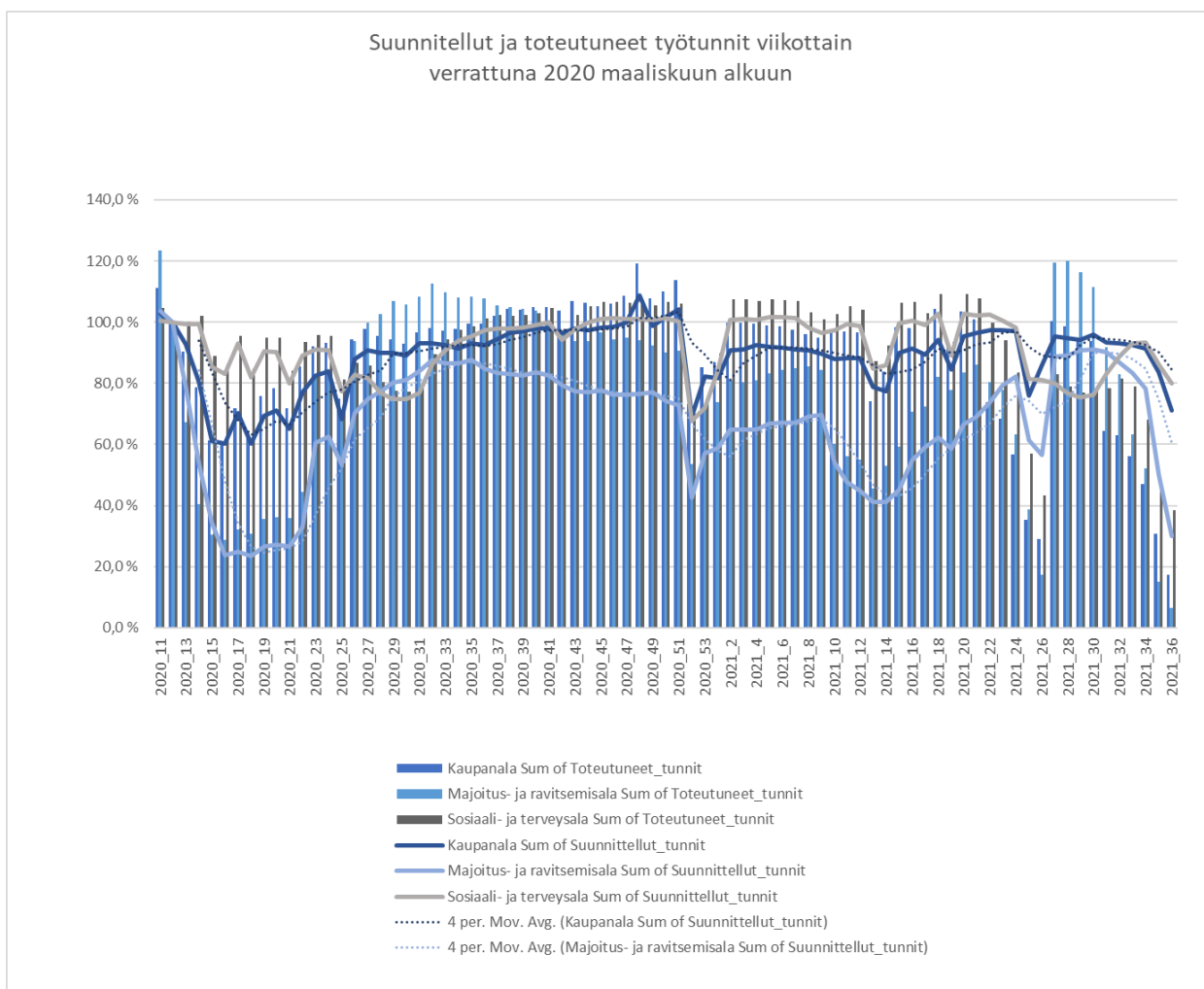
Keskimääräinen ostojen muutos verrattuna edelliseen vuoteen prosentteina	2020-07	2020-08	2020-09	2020-10	2020-11	2020-12	2021-01	2021-02	2021-03	2021-04	2021-05	2021-06	2021-07	2021-08
Majoitus- ja ravitsemistoiminta	-18%	-46%	-13%	-24%	-26%	-30%	-35%	-34%	-28%	26%	64%	26%	14%	0%
Hallinto- ja tukipalvelutoiminta	-11%	-47%	-12%	-17%	-13%	-13%	-14%	-10%	0%	16%	25%	28%	9%	7%
Taiteet, viihde ja virkistys	-33%	-44%	-14%	-20%	-14%	-18%	-25%	-24%	-13%	16%	33%	19%	13%	1%
Rakentaminen	10%	-40%	8%	5%	9%	12%	-8%	-6%	-1%	0%	9%	10%	-2%	-8%
Koulutus	2%	-49%	-8%	-12%	-13%	-5%	-17%	-11%	5%	15%	25%	13%	-7%	7%
Terveys- ja sosiaalipalvelut	12%	-39%	3%	17%	-1%	6%	2%	6%	9%	11%	25%	8%	8%	12%
Informaatio ja viestintä	-1%	-38%	1%	-2%	1%	4%	-2%	0%	5%	16%	24%	19%	13%	14%
Teollisuus	-2%	-44%	1%	-3%	3%	10%	-9%	3%	4%	9%	14%	9%	2%	2%
Muu palvelutoiminta	4%	-38%	4%	-3%	1%	3%	-1%	3%	9%	30%	21%	16%	-1%	4%
Ammatillinen, tieteellinen ja tekninen toiminta	-7%	-41%	-2%	-4%	0%	3%	-7%	-5%	2%	10%	18%	14%	9%	6%
Kiinteistöalan toiminta	4%	-32%	-10%	3%	1%	11%	1%	6%	8%	5%	15%	12%	8%	12%
Kuljetus ja varastointi	-6%	-47%	0%	-7%	-6%	5%	-7%	-1%	4%	3%	9%	3%	-2%	-5%
Tukku- ja vähittäiskauppa; moottoriajoneuvojen ja moottoripyörien korjaus	5%	-40%	8%	4%	9%	13%	-4%	3%	11%	20%	22%	8%	0%	-2%
Keskimääräinen ostojen muutos verrattuna edelliseen vuoteen toimialan yrityksillä miljoonaa euroa	2020-07	2020-08	2020-09	2020-10	2020-11	2020-12	2021-01	2021-02	2021-03	2021-04	2021-05	2021-06	2021-07	2021-08
Majoitus- ja ravitsemistoiminta	-€29M	-€47M	-€20M	-€35M	-€36M	-€40M	-€41M	-€38M	-€29M	€30M	€85M	€45M	€25M	-€0M
Hallinto- ja tukipalvelutoiminta	-€17M	-€47M	-€21M	-€30M	-€24M	-€23M	-€23M	-€16M	-€1M	€28M	€47M	€57M	€16M	€7M
Taiteet, viihde ja virkistys	-€17M	-€18M	-€9M	-€12M	-€8M	-€12M	-€12M	-€11M	-€6M	€8M	€18M	€12M	€8M	€1M
Rakentaminen	€89M	-€193M	€67M	€49M	€81M	€98M	-€53M	-€43M	-€11M	-€3M	€84M	€96M	-€13M	-€38M
Koulutus	€0M	-€6M	-€2M	-€3M	-€4M	-€2M	-€4M	-€3M	€1M	€4M	€7M	€4M	-€1M	€1M
Terveys- ja sosiaalipalvelut	€12M	-€24M	€4M	€23M	-€1M	€8M	€3M	€7M	€11M	€14M	€30M	€10M	€9M	€8M
Informaatio ja viestintä	-€1M	-€42M	€2M	-€5M	€3M	€10M	-€4M	€0M	€10M	€35M	€51M	€42M	€24M	€17M
Teollisuus	-€13M	-€156M	€6M	-€18M	€17M	€67M	-€51M	€17M	€30M	€62M	€95M	€58M	€11M	€8M
Muu palvelutoiminta	€1M	-€8M	€1M	-€1M	€0M	€1M	-€0M	€1M	€3M	€10M	€7M	€6M	-€0M	€1M
Ammatillinen, tieteellinen ja tekninen toiminta	-€24M	-€97M	-€9M	-€16M	-€0M	€17M	-€29M	-€19M	€7M	€43M	€77M	€67M	€33M	€15M
Kiinteistöalan toiminta	€15M	-€82M	-€38M	€11M	€5M	€51M	€3M	€22M	€36M	€19M	€59M	€57M	€31M	€34M
Kuljetus ja varastointi	-€24M	-€111M	-€1M	-€30M	-€25M	€22M	-€27M	-€6M	€18M	€13M	€42M	€12M	-€8M	-€12M
Tukku- ja vähittäiskauppa; moottoriajoneuvojen ja moottoripyörien korjaus	€68M	-€341M	€132M	€67M	€143M	€214M	-€49M	€39M	€177M	€313M	€355M	€134M	-€7M	-€15M
Kustannusten muutos seuratuilla toimialoilla	€59M	-€1.173M	€113M	-€1M	€150M	€410M	-€287M	-€49M	€247M	€577M	€956M	€600M	€126M	€28M



**Taulukko 3: Laskuvolyymien muutos edelliseen vuoteen nähden**

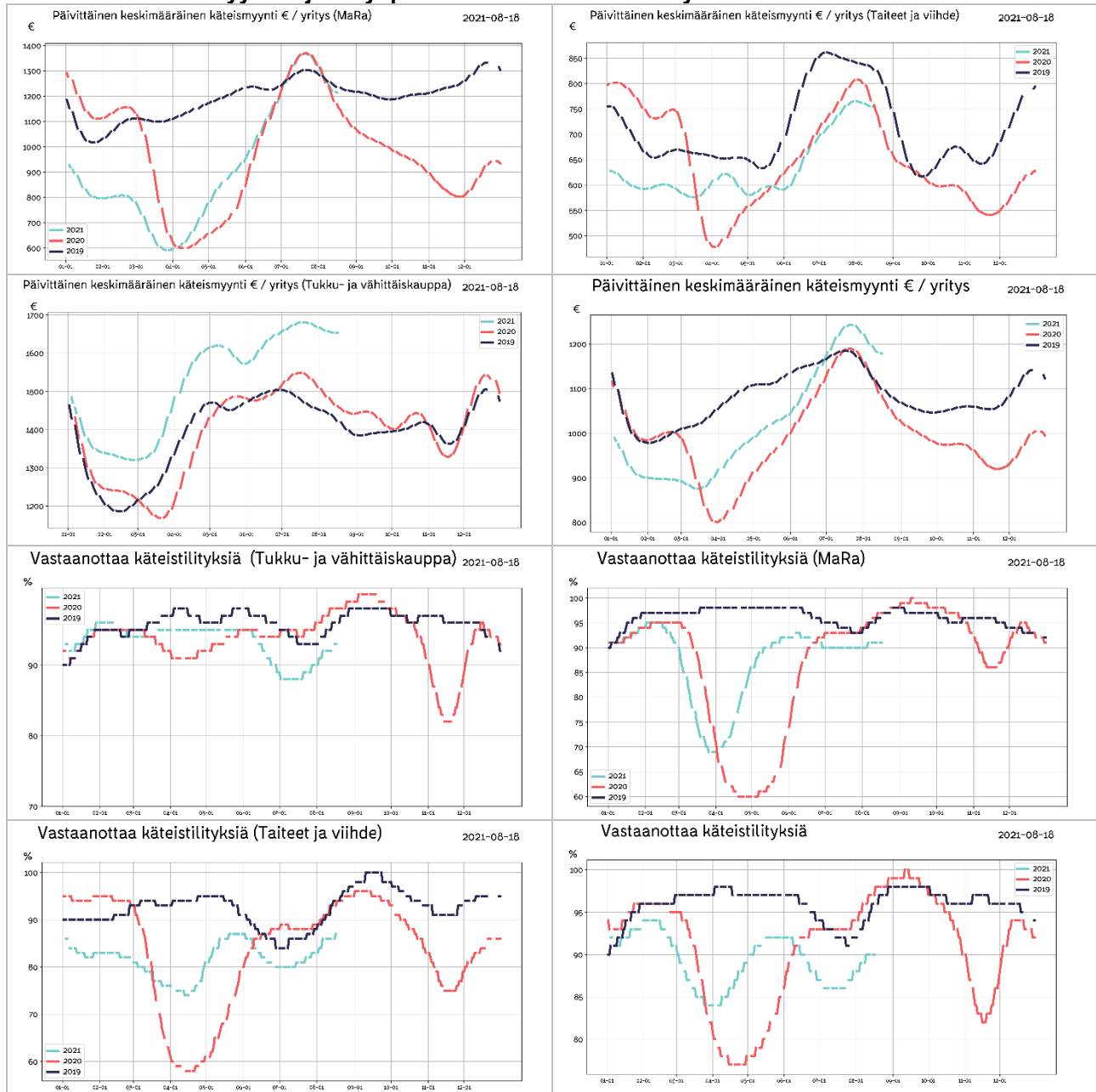


**Taulukko 4: Työtuntitilasto**





**Taulukko 5: Käteismyynnin ja tilityspisteiden lukumäärän kehitys**





## Taulukko 6: Maksamattomat ostovelat

Ostolaskujen kiertonopeus päivinä																		
	2020-01	2020-02	2020-03	2020-04	2020-05	2020-06	2020-07	2020-08	2020-09	2020-10	2020-11	2020-12	2021-01	2021-02	2021-03	2021-04	2021-05	2021-06
Majoitus- ja ravitsemistoiminta	21	21	29	32	35	38	40	42	41	41	44	39	35	39	49	60	60	57
Hallinto- ja tukipalvelutoiminta	12	10	17	19	19	20	28	29	27	26	26	30	30	31	35	30	37	30
Taiteet, viihde ja virkistys	16	16	17	18	18	21	25	29	30	26	30	26	21	21	27	30	31	25
Rakentaminen	14	13	15	14	14	16	17	17	19	17	19	19	15	16	18	19	21	19
Koulutus	11	7	8	10	12	11	18	14	12	10	12	8	10	9	9	10	9	12
Terveys- ja sosiaalipalvelut	14	12	15	15	13	14	18	19	18	20	20	15	18	17	20	19	18	17
Informaatio ja viestintä	16	15	16	16	16	17	18	19	21	20	21	17	16	16	19	19	19	17
Teollisuus	13	12	13	13	13	13	14	15	16	14	15	14	12	13	14	15	15	14
Muu palvelutoiminta	23	20	24	29	30	28	29	27	32	29	32	26	29	24	22	22	23	20
Ammatillinen, tieteellinen ja tekninen toiminta	19	18	20	21	20	21	23	25	28	26	27	25	22	21	24	26	25	19
Kiinteistöalan toiminta	10	10	10	11	9	11	11	13	13	11	13	14	12	12	14	13	13	9
Kuljetus ja varastointi	17	16	19	20	18	19	21	19	21	19	22	20	17	16	19	18	21	19
Tukku- ja vähittäiskauppa; moottoriajoneuvot	17	21	20	15	15	16	18	13	12	13	13	15	15	14	17	17	17	19
Maksamattomat ostovelat kuukausiliikevaihdosta																		
	2020-01	2020-02	2020-03	2020-04	2020-05	2020-06	2020-07	2020-08	2020-09	2020-10	2020-11	2020-12	2021-01	2021-02	2021-03	2021-04	2021-05	2021-06
Majoitus- ja ravitsemistoiminta	31%	40%	40%	47%	44%	51%	46%	47%	58%	63%	63%	64%	81%	77%	126%	331%	284%	248%
Hallinto- ja tukipalvelutoiminta	19%	24%	17%	25%	27%	23%	45%	27%	36%	25%	28%	37%	45%	40%	69%	95%	82%	142%
Taiteet, viihde ja virkistys	33%	43%	43%	51%	52%	61%	56%	64%	60%	68%	62%	54%	59%	59%	67%	127%	108%	140%
Rakentaminen	38%	46%	42%	48%	42%	39%	45%	40%	47%	42%	43%	51%	56%	54%	52%	51%	45%	80%
Koulutus	36%	35%	27%	33%	34%	43%	87%	46%	57%	40%	37%	34%	39%	25%	29%	47%	52%	64%
Terveys- ja sosiaalipalvelut	24%	34%	33%	36%	34%	42%	48%	47%	42%	46%	40%	47%	40%	40%	45%	49%	47%	70%
Informaatio ja viestintä	28%	42%	46%	48%	56%	58%	72%	64%	70%	68%	69%	50%	43%	49%	52%	54%	57%	108%
Teollisuus	23%	33%	32%	33%	30%	32%	40%	37%	38%	34%	34%	44%	42%	41%	39%	39%	39%	61%
Muu palvelutoiminta	61%	87%	73%	96%	88%	80%	86%	74%	82%	73%	85%	78%	73%	70%	79%	119%	110%	142%
Ammatillinen, tieteellinen ja tekninen toiminta	34%	41%	43%	48%	47%	48%	68%	60%	69%	57%	59%	56%	69%	64%	64%	74%	70%	124%
Kiinteistöalan toiminta	14%	22%	20%	23%	23%	19%	22%	23%	27%	29%	28%	30%	33%	32%	34%	38%	33%	50%
Kuljetus ja varastointi	30%	33%	36%	46%	39%	43%	45%	45%	50%	51%	52%	59%	63%	58%	64%	75%	64%	136%
Tukku- ja vähittäiskauppa; moottoriajoneuvot	18%	24%	22%	26%	27%	31%	32%	29%	33%	32%	33%	33%	36%	33%	35%	38%	34%	50%





## Liite: Taulukoiden selitykset ja tilaston taustatiedot

### Taulukko 1: Liikevaihdon kehitys euroina ja prosentteina

Taulukkoon on normalisoitu noin 10000 yrityksen liikevaihdon kehitys suhteessa viimevuoteen eri toimialoille. Otantaan valittuun yritysten määrään saattaa kuukausittain jossain määrin muuttua, josta johtuen luvuissa saattaa myös olla pieniä muutoksia aiemmin ilmoitettuihin lukuihin nähden. Yritysmäärän muutos johtuu siitä, että valitsemme mukaan vain yrityksiä, jotka ovat olleet mukana koko tarkastelujakson ja jakson pituuden kasvaessa osa yrityksistä saattaa pudota pois.

### Taulukko 2: Ostojen suhteellinen muutos edelliseen vuoteen verrattuina

Ostojen muutos kuvaa ostovolyyymiä suhteessa edelliseen vuoteen. Tilastossa on mukana myös eläkevakuutusmaksut, verot ja muut tapahtumat jotka yritykselle kirjataan ostolaskuina. Ostovolyymin muutos arvioidaan prosentteina edelliseen vuoteen sekä toimialojen euromääräisenä muutoksena verrattuna edelliseen vuoteen.

### Taulukko 3: Laskuvolyymien muutos edelliseen vuoteen nähden

Päivittäin lähetetyt laskut indikoivat taloudellista aktiivisuutta sekä myynnin kehittymistä. Vastaavasti päivittäin vastaanotetut laskut indikoivat PK sektorin kulujen kehittymistä. Kuluissa ovat mukana suurimpina yksittäisinä kuluerinä ovat mm. ennakkovero, TYEL, YEL, vakuutukset, vuokrat. Muita liiketoiminnan kuluja ovat tyypillisesti esimerkiksi tuotannolliset ostot sekä työssä käytetty leasing kalusto, rahoituskulut, polttoainekulut, sähkö, vesi, luottokortit, matkakulut jne.

### Taulukko 4: Työtuntitilasto

Tilastossa seurataan suunniteltuja ja toteutuneita työtunteja kriisialoilla (Mara ja Kaupan alat) Tilastossa vertailun indeksitaso 100% on maaliskuu 2020 alkuviikot. Merkittävä osa tunneista kirjataan jälkikäteen, joten tilaston ajopäivän viikko ja suunnitellut tilaston ajopäivästä lasketut pari seuraavaa viikkoa vaikuttisivat nykytilanteessa päivittyvän jälkikäteen ajopäivää korkeammalle tasolle. Tilaston ajopäivää uudempien viikkojen osalta on mieluummin seurattava muutosta edellisiin viikkoihin nähden koska se tulee jossain määrin ennustamaan tuntien lisäystä tai vähenemistä jatkoa ajatellen.

### Taulukko 5: Käteismyynnin ja tilityspisteiden lukumäärän kehitys

Tilastossa seurataan käteismyynnin euromääräistä volyyymiä sekä niiden yritysten joukkoa, jotka vastaanottavat käteismyynnitapahtumia. Käteismyynniksi lasketaan korttimyynti sekä käteistilitykset, kun ne suoritetaan yrityksen pankkitilille rahahuoltoyrityksen toimesta. Käteismyynnin arvo sisältää mahdollisen arvonlisäveron. Käteismyynnitapahtumien kehitystä seurataan kriisitoimialoittain. Tilaston avulla voidaan arvioida, kuinka suuri osa yrityksistä on avoinna ja vastaanottaa käteistapahtumia verrattuna viime vuoteen. Valitut sekä vuoden 2019 että 2020 tilastoissa ovat samoja yrityksiä. Molemmissa tapahtumissa on muutaman päivän viive alkuperäiseen myyntitapahtumaan.

### Taulukko 6: Maksamattomat ostovelat

Maksamattomat ostovelat osuutena keskimääräisestä kuukausittaisesta liikevaihdosta lasketaan kaavalla erääntyneet ostolaskut / kolmen edellisen kuuden kuukauden myynti. Ostovelkojen kiertonopeus lasketaan vastaavasti kaavalla 365\*ostovelat/keskimääräiset edellisen kuuden kuukauden ostot.

### Tilaston tausta

Accountor toimittaa tilanepäivityksen kerran viikossa kriisin ajan keskittyen kussakin päivityksessä tilastoista esille nouseviin erityispiirteisiin. Accountor konsernin kirjanpito-ohjelmilla hoidetaan yli 100.000 suomalaisen PK yrityksen kirjanpito. Näistä asiakkaista osa on valinnut reaaliaikaisen täysin sähköisen taloushallinnon, jolloin ostolaskut, myyntilaskut sekä pankkitilipapahtumat näkyvät kirjanpidossa lähes reaaliaikaisesti saman työpäivän aikana. Tilastot antavat päiväkohtaisen tilannekuvan sellaisena kuin se on kirjanpitoaineistossa. Tilastoissa ei ole huomioitu esimerkiksi tulevaa laskutusta, jotka päivätään aiemmalle päivämäärälle, esim. edelliselle kuulle. Tällä on merkitystä varsinkin kuun vaihteen aikoihin ennen kuin vaihteesta on kulunut keskimäärin vähintään 5 päivää. Tuntikirjauksia tekee noin 80000 työntekijää Sote, Mara ja Kaupan aloilla, Riippuen työehtosopimuksesta tunnit pitää suunnitella jo viikkoa tai kahta viikkoa ennen työn aloitusta. Käytännössä tilanne osalta toteutuneet tunnit kirjautuvat jälkikäteen viimeistään palkanmaksuajankohtaan mennessä. Tästä johtuen tunteja kirjataan jälkikäteen toteutuneiksi vielä mutama viikko takautuvasti.

### Tilaston lähdeaineiston demografia

Accountor konsernin sähköisen taloushallinnon lähes reaaliaikaisista asiakkaista olemme satunnaisotannalla valinneet lähes 10.000 asiakasta, joiden sekä kirjanpito tiedot löytyvät sekä keväältä 2019 että nyt keväältä 2020 tehden vuosivertailun mahdollisimman luotettavaksi. Aineiston muuttamiseksi paremmin keskimääräistä yritystä kuvaavaksi olemme poistaneet keskimääräistä merkittävästi suuremmat yksittäiset tapahtumat, kuten yksittäiset suurimmat laskut (outliers) joita syntyy esim. koko varaston myynnin tai muun vastaavan liiketapahtuman yhteydessä. Lisäksi emme raportoi lukuja, joissa on vähemmän kuin 10 yrityksen tietoja.

Sähköisen taloushallinnon asiakkaat ovat tyypillisesti modernimpia yrityksiä, joissa yrittäjä haluaa olla paremmin selvillä yhtiönsä taloudellisesta tilanteesta ja siten myös todennäköisesti valmiimpia kohtaamaan kriisin vaikutukset kuin perinteinen yrittäjä.

Tilastoissa ei tietosuojaan vuoksi huomioida toimiminiä tai esimerkiksi käteiskauppaa tekevää kuluttajille myyviä yrityksiä. Vastaavasti työvuorosuunnittelua ja tuntikirjauksia tekevät tyypillisesti vähintään 5 henkeä työllistävät yritykset, joten tilastossa ei ole mukana kaikkein pienimpiä yrityksiä.

### Tietosuojasta

Accountor käsittelee tietoja ja tuottaa tilastoja tietosuojalainsäädännön ja sopimusehtojen rajoissa. Tiedot perustuvat taloushallintopalveluiden tarjoamisen/tuottamisen yhteydessä syntyneisiin tapahtuma/transaktiotietoihin ja niitä on käsitelty tilastollisin menetelmin. Käsiteltävät tiedot on aggregoitu siten, että yksittäistä yritystä ei ole mahdollista tunnistaa, lisäksi tietosuojapolitiikkamme mukaisesti tietoja julkistetaan ulos vain toimialakohteisesti ja keskiarvoina.

### Petri Karjalainen

+358 40 741 6041

[petri.karjalainen@finago.com](mailto:petri.karjalainen@finago.com)

[www.accountor.com](http://www.accountor.com)