



## Tilannepäivitys PK-yritysten reaaliaikaiseen taloustietoon perustuen 28.1.2021

- Tammikuun liikevaihto edelleen jäämässä merkittävästi edellisestä vuodesta
- Kustannussäästötoimet jatkuvat edelleen voimakkaina
- Kaupan alan työtunnit nousussa
- Käteismyynti alhaisella tasolla verrattuna edelliseen vuoteen
- Myyntipisteiden määrän väheneminen pysähtynyt
- Liiketoiminnan jatkumattomuuden riski kasvanut tammikuussa merkittävästi kaikilla toimialoilla

### Yhteenveto

Tammikuun yhteenlaskettu liikevaihto on jäämässä merkittävästi edellisestä vuodesta suomalaisessa PK-yrityskentässä. Toki liikevaihto saattaa vielä kasvaa kuun vaihteessa, mutta tällä hetkellä tilanne vaikuttaa hyvin huolestuttavalta.

Liikevaihdon jäämistä edellisestä vuodesta saattaa selittää työpäivien lukumäärä. Vuonna 2021 työpäiviä tammikuussa on 19 kpl kun edellisenä vuonna 2020 niitä oli 21 kpl. Johtuen vuoden 2021 loppiaisen sijoittumisesta keskelle viikkoa on mahdollista, että sen ympärille ajoitettiin lomapäiviä, jonka takia varsinaisten työpäivien määrä jää edellisvuotta merkittävästi alhaisemmalle tasolle. Tämä loppiaiseen liittyvä ilmiö näkyy myös työtuntitilastoissa, joissa työtunnit palautuivat vasta viikolta 2 alkaen normaalille tasolle.

Yksi liikevaihdon menettämisestä merkittävästi kärsivä toimiala on kaupan ala, jossa työtunnit ovat alkaneet kasvaa vuoden vaihteen jälkeen ollen nyt vasta edellisen kesän tasolla. Käteismyynnin osalta alalla ollaan kuitenkin noin 5 % edellisvuotta korkeammalla tasolla. Koska käteismyynti on edellisvuotta edellä, tulee liikevaihdon menetys pitkälti yritysten välisen laskutuksen vähäisyydestä. Kaupan alalla jo pidempään jatkunut myyntipisteiden väheneminen on taittunut ja myyntipisteitä on avattu hieman lisää edelliseen viikkoon nähden. Myös MaRa-alalla myyntipisteitä on avattu hieman lisää.

Uusina tilastoina lisäsimme liiketoiminnan jatkuvuutta sekä ostolaskujen kiertoaikaa seuraavat tilastot. Ostolaskujen kiertoajan perusteella voimme päätellä toimialan maksukykyä. Yleisesti ottaen maksuajat pitenevät kesän jälkeen, mutta palautuivat hieman vuoden loppua kohden lähes kaikilla toimialoilla. Esim. MaRa-alalla syys-lokuussa kiertoajat kasvoivat kertoen maksukyvyn heikkenemisestä, alan maksukyky kuitenkin jossain määrin parani taas vuoden vaihdetta kohden. Koska kuun vaihde on lähellä emme kuitenkaan näiden tilastojen osalta pysty vielä varmuudella arviomaan tammikuun tilannetta. Tällä hetkellä näyttää kuitenkin siltä, että liiketoiminnan jatkuvuuteen liittyvä riski olisi tammikuussa kasvussa.

*Seuraava tilannepäivitys taas viikon kuluttua.*



### Taulukko 1: Liikevaihdon kehitys euroina ja prosentteina

Keskimääräisen liikevaihdon muutos verrattuna edelliseen vuoteen prosentteina kaikille 1-10 hlö työllistävälle yrityksille tilastokeskuksen 2018 liikevaihdolla	2020-03	2020-04	2020-05	2020-06	2020-07	2020-08	2020-09	2020-10	2020-11	2020-12	2021-01
Majoitus- ja ravitsemistoiminta	-18%	-71%	-69%	-33%	-18%	-19%	-20%	-28%	-31%	-39%	-39%
Hallinto- ja tukipalvelutoiminta	-7%	-29%	-25%	-19%	-13%	-19%	-15%	-17%	-17%	-14%	-28%
Taiteet, viihde ja virkistys	-14%	-55%	-54%	-36%	-34%	-10%	-17%	-32%	-35%	-32%	-42%
Rakentaminen	9%	1%	-7%	7%	3%	0%	2%	-2%	5%	13%	-8%
Koulutus	-9%	-37%	-33%	-8%	3%	-5%	-1%	-8%	10%	16%	-14%
Terveys- ja sosiaalipalvelut	14%	2%	-12%	4%	7%	8%	6%	8%	2%	11%	-3%
Informaatio ja viestintä	11%	-1%	1%	3%	0%	1%	6%	5%	6%	8%	-3%
Teollisuus	4%	-8%	-16%	-2%	-9%	-7%	-5%	-8%	-5%	5%	-20%
Muu palvelutoiminta	-3%	-27%	-25%	-1%	2%	1%	4%	-4%	-2%	1%	-12%
Ammatillinen, tieteellinen ja tekninen toiminta	7%	-11%	-12%	-3%	-6%	-4%	-1%	0%	2%	3%	-9%
Kiinteistöalan toiminta	8%	-12%	-6%	5%	2%	2%	11%	1%	8%	6%	-1%
Kuljetus ja varastointi	6%	-10%	-13%	-1%	-3%	-4%	-1%	-4%	-5%	-1%	-14%
Tukku- ja vähittäiskauppa; moottoriajoneuvojen ja moottoripyörien korjaus	0%	-17%	-20%	-2%	-5%	-6%	1%	-3%	-3%	2%	-14%

Keskimääräisen liikevaihdon muutos verrattuna edelliseen vuoteen euroina kaikille 1-10 hlö työllistävälle yrityksille tilastokeskuksen 2018 liikevaihdolla	2020-03	2020-04	2020-05	2020-06	2020-07	2020-08	2020-09	2020-10	2020-11	2020-12	2021-01
Majoitus- ja ravitsemistoiminta	-30 M€	-131 M€	-137 M€	-67 M€	-39 M€	-41 M€	-42 M€	-55 M€	-58 M€	-79 M€	-51 M€
Hallinto- ja tukipalvelutoiminta	-13 M€	-53 M€	-48 M€	-37 M€	-22 M€	-36 M€	-29 M€	-35 M€	-34 M€	-28 M€	-40 M€
Taiteet, viihde ja virkistys	-9 M€	-35 M€	-40 M€	-25 M€	-28 M€	-7 M€	-13 M€	-23 M€	-26 M€	-25 M€	-23 M€
Rakentaminen	61 M€	4 M€	-58 M€	55 M€	28 M€	-4 M€	16 M€	-15 M€	38 M€	98 M€	-39 M€
Koulutus	-3 M€	-11 M€	-11 M€	-2 M€	1 M€	-1 M€	-0 M€	-3 M€	3 M€	6 M€	-3 M€
Terveys- ja sosiaalipalvelut	15 M€	2 M€	-15 M€	4 M€	7 M€	8 M€	7 M€	9 M€	2 M€	13 M€	-2 M€
Informaatio ja viestintä	22 M€	-1 M€	1 M€	7 M€	-1 M€	2 M€	11 M€	11 M€	13 M€	18 M€	-5 M€
Teollisuus	29 M€	-57 M€	-128 M€	-13 M€	-54 M€	-45 M€	-33 M€	-61 M€	-31 M€	30 M€	-91 M€
Muu palvelutoiminta	-1 M€	-10 M€	-10 M€	-0 M€	1 M€	1 M€	1 M€	-1 M€	-1 M€	0 M€	-3 M€
Ammatillinen, tieteellinen ja tekninen toiminta	30 M€	-48 M€	-54 M€	-11 M€	-22 M€	-14 M€	-6 M€	-2 M€	8 M€	13 M€	-23 M€
Kiinteistöalan toiminta	29 M€	-48 M€	-23 M€	18 M€	8 M€	9 M€	42 M€	5 M€	31 M€	25 M€	-3 M€
Kuljetus ja varastointi	24 M€	-42 M€	-59 M€	-6 M€	-14 M€	-17 M€	-4 M€	-16 M€	-21 M€	-5 M€	-40 M€
Tukku- ja vähittäiskauppa; moottoriajoneuvojen ja moottoripyörien korjaus	-6 M€	-253 M€	-313 M€	-23 M€	-75 M€	-93 M€	12 M€	-55 M€	-40 M€	25 M€	-148 M€
Seuratut toimialat yhteensä	148 M€	-682 M€	-895 M€	-102 M€	-211 M€	-238 M€	-37 M€	-242 M€	-116 M€	90 M€	-471 M€

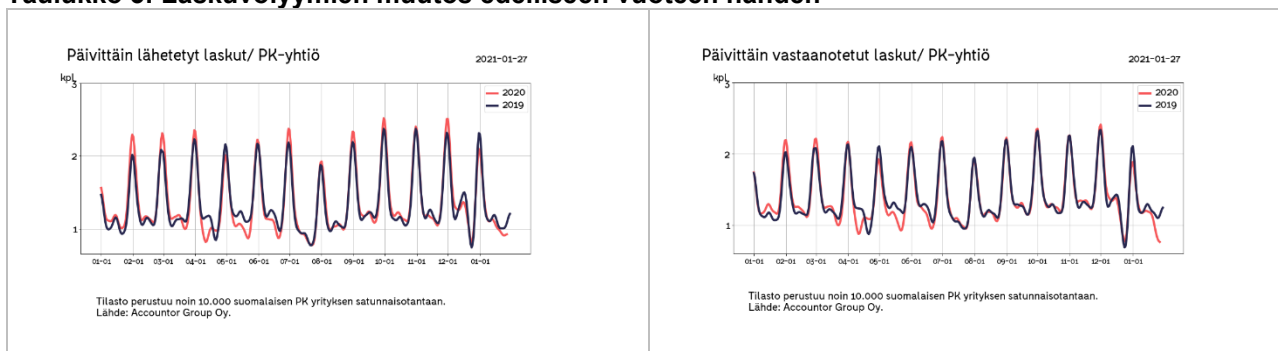


Taulukko 2: Ostojen ja muiden kulujen muutos

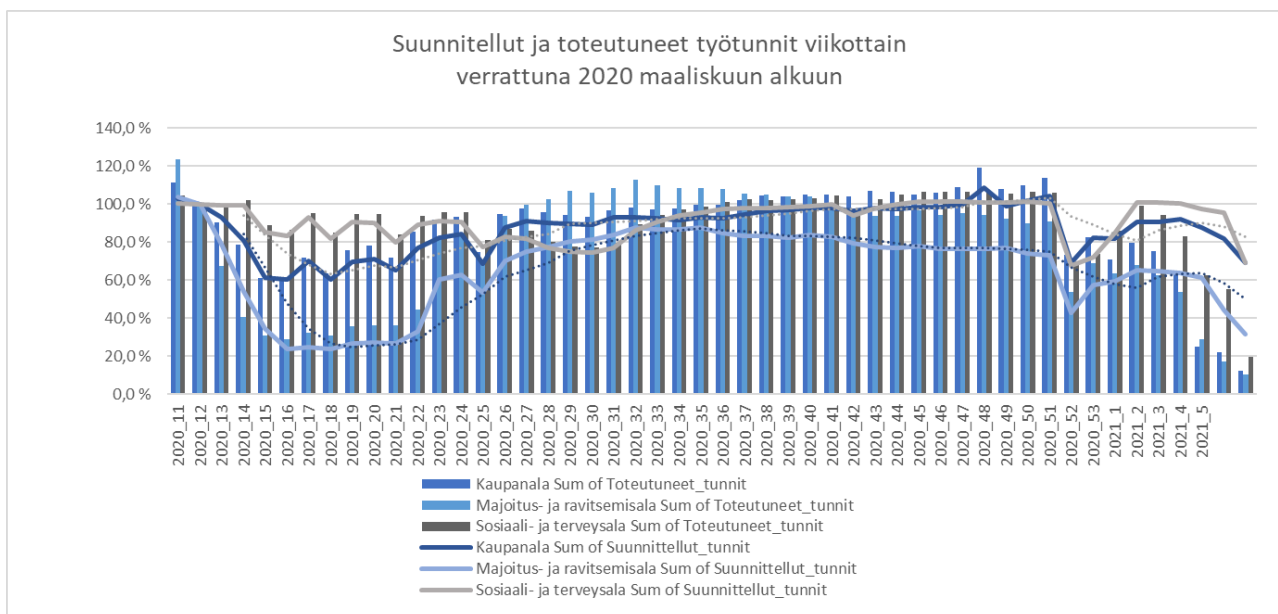
Keskimääräinen ostojen muutos verrattuna edelliseen vuoteen prosentteina	2020-03	2020-04	2020-05	2020-06	2020-07	2020-08	2020-09	2020-10	2020-11	2020-12	2021-01
<b>Majoitus- ja ravitsemistoiminta</b>	-19 %	-62 %	-64 %	-27 %	-19 %	-17 %	-17 %	-28 %	-27 %	-35 %	-38 %
<b>Hallinto- ja tukipalvelutoiminta</b>	-9 %	-28 %	-31 %	-19 %	-15 %	-17 %	-17 %	-22 %	-16 %	-18 %	-19 %
<b>Taiteet, viihde ja virkistys</b>	-13 %	-41 %	-44 %	-29 %	-26 %	-13 %	-12 %	-20 %	-13 %	-25 %	-32 %
<b>Rakentaminen</b>	21 %	17 %	2 %	10 %	8 %	2 %	6 %	3 %	8 %	7 %	-20 %
<b>Koulutus</b>	-15 %	-24 %	-34 %	-18 %	-3 %	-15 %	-7 %	-11 %	-9 %	-5 %	-25 %
<b>Terveys- ja sosiaalipalvelut</b>	3 %	-6 %	-20 %	3 %	10 %	-1 %	0 %	10 %	-1 %	2 %	-8 %
<b>Informaatio ja viestintä</b>	2 %	-9 %	-16 %	-5 %	-5 %	-9 %	-2 %	-6 %	-2 %	-2 %	-15 %
<b>Teollisuus</b>	-1 %	-11 %	-16 %	-3 %	-7 %	-9 %	-2 %	-8 %	-1 %	2 %	-19 %
<b>Muu palvelutoiminta</b>	-12 %	-34 %	-26 %	-5 %	0 %	-3 %	-1 %	-7 %	-1 %	-5 %	-10 %
<b>Ammatillinen, tieteellinen ja tekninen toiminta</b>	1 %	-9 %	-17 %	-8 %	-7 %	-8 %	-2 %	-4 %	0 %	1 %	-13 %
<b>Kiinteistöalan toiminta</b>	5 %	-4 %	-13 %	8 %	1 %	-7 %	-12 %	0 %	-2 %	4 %	-10 %
<b>Kuljetus ja varastointi</b>	3 %	-2 %	-12 %	0 %	-6 %	-7 %	-3 %	-10 %	-8 %	-4 %	-18 %
<b>Tukku- ja vähittäiskauppa; moottoriajoneuvojen ja moottoripyörien korjaus</b>	1 %	-15 %	-18 %	1 %	-3 %	-5 %	2 %	-3 %	3 %	3 %	-17 %
Keskimääräinen ostojen muutos verrattuna edelliseen vuoteen toimialan yrityksillä miljoonaa euroa	2020-03	2020-04	2020-05	2020-06	2020-07	2020-08	2020-09	2020-10	2020-11	2020-12	2021-01
<b>Majoitus- ja ravitsemistoiminta</b>	-€32M	-€110M	-€120M	-€50M	-€41M	-€35M	-€32M	-€53M	-€49M	-€65M	-€53M
<b>Hallinto- ja tukipalvelutoiminta</b>	-€16M	-€51M	-€59M	-€36M	-€27M	-€32M	-€32M	-€45M	-€33M	-€35M	-€26M
<b>Taiteet, viihde ja virkistys</b>	-€8M	-€26M	-€30M	-€21M	-€21M	-€10M	-€8M	-€15M	-€9M	-€19M	-€19M
<b>Rakentaminen</b>	€141M	€118M	€19M	€82M	€65M	€20M	€48M	€25M	€66M	€49M	-€114M
<b>Koulutus</b>	-€5M	-€7M	-€10M	-€5M	-€1M	-€4M	-€2M	-€3M	-€3M	-€2M	-€6M
<b>Terveys- ja sosiaalipalvelut</b>	€3M	-€6M	-€22M	€3M	€9M	-€1M	-€0M	€11M	-€2M	€2M	-€7M
<b>Informaatio ja viestintä</b>	€3M	-€18M	-€32M	-€10M	-€8M	-€15M	-€4M	-€13M	-€4M	-€5M	-€25M
<b>Teollisuus</b>	-€6M	-€69M	-€106M	-€19M	-€42M	-€59M	-€16M	-€57M	-€9M	€12M	-€99M
<b>Muu palvelutoiminta</b>	-€4M	-€12M	-€10M	-€2M	€0M	-€1M	-€0M	-€3M	-€0M	-€2M	-€3M
<b>Ammatillinen, tieteellinen ja tekninen toiminta</b>	€3M	-€36M	-€76M	-€37M	-€27M	-€31M	-€7M	-€17M	-€1M	€3M	-€43M
<b>Kiinteistöalan toiminta</b>	€18M	-€14M	-€48M	€30M	€4M	-€26M	-€50M	€1M	-€8M	€17M	-€32M
<b>Kuljetus ja varastointi</b>	€12M	-€9M	-€52M	€0M	-€29M	-€30M	-€13M	-€47M	-€38M	-€19M	-€60M
<b>Tukku- ja vähittäiskauppa; moottoriajoneuvojen ja moottoripyörien korjaus</b>	€12M	-€219M	-€285M	€14M	-€40M	-€78M	€25M	-€50M	€44M	€45M	-€200M
<b>Kustannusten muutos seuratuilla toimialoilla</b>	€120M	-€461M	-€833M	-€51M	-€159M	-€301M	-€91M	-€266M	-€46M	-€18M	-€688M



**Taulukko 3: Laskuvolyymien muutos edelliseen vuoteen nähden**

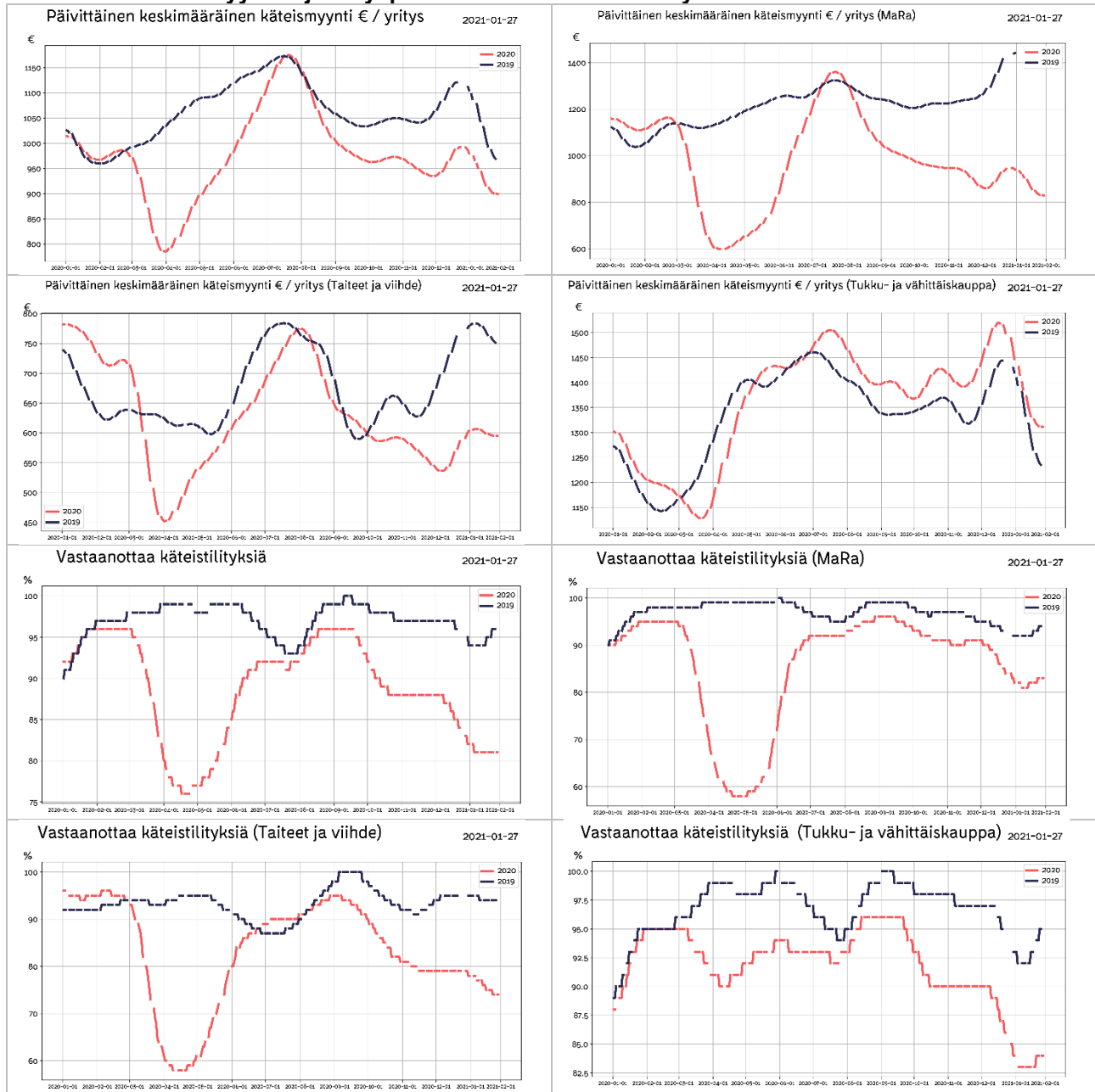


**Taulukko 4: Työtuntitilasto**





**Taulukko 5: Käteismyynnin ja tilityspisteiden lukumäärän kehitys**



**Taulukko 6: Liiketoiminnan jatkumattomuusriski**

Kumulatiivinen aktiivisten yritysten osuus joilla ei ole myyntiä	2020-05 2020-06 2020-07 2020-08 2020-09 2020-10 2020-11 2020-12 2021-01									
	Majoitus- ja ravitsemistoiminta	8 %	3 %	4 %	1 %	2 %	2 %	4 %	2 %	3 %
Hallinto- ja tukipalvelutoiminta	5 %	6 %	8 %	5 %	5 %	5 %	4 %	6 %	14 %	
Taiteet, viihde ja virkistys	7 %	5 %	7 %	5 %	3 %	4 %	7 %	7 %	11 %	
Rakentaminen	3 %	3 %	3 %	4 %	2 %	3 %	3 %	3 %	10 %	
Terveys- ja sosiaalipalvelut	3 %	2 %	9 %	6 %	3 %	4 %	3 %	3 %	13 %	
Informaatio ja viestintä	6 %	5 %	8 %	8 %	6 %	5 %	6 %	5 %	15 %	
Teollisuus	2 %	2 %	4 %	2 %	2 %	3 %	4 %	3 %	6 %	
Muu palvelutoiminta	5 %	4 %	3 %	3 %	4 %	4 %	4 %	7 %	5 %	
Ammatillinen, tieteellinen ja tekninen t	6 %	5 %	11 %	8 %	5 %	5 %	6 %	5 %	17 %	
Kuljetus ja varastointi	3 %	2 %	4 %	3 %	4 %	3 %	4 %	3 %	7 %	
Tukku- ja vähittäiskauppa; moottoriajon	3 %	3 %	4 %	3 %	2 %	3 %	3 %	5 %	8 %	

**Taulukko 7: Maksuajat**

Ostolaskujen kiertonopeus päivinä	2020-01	2020-02	2020-03	2020-04	2020-05	2020-06	2020-07	2020-08	2020-09	2020-10	2020-11	2020-12	2021-01
Majoitus- ja ravitsemistoiminta	12	14	15	17	20	22	22	21	25	24	22	21	31
Hallinto- ja tukipalvelutoiminta	23	25	29	28	31	30	30	34	33	33	32	34	72
Taiteet, viihde ja virkistys	15	18	21	20	23	22	24	25	23	22	20	17	37
Rakentaminen	15	17	17	17	18	18	20	19	19	19	19	21	38
Koulutus	33	31	32	32	32	32	39	38	41	43	35	39	97
Terveys- ja sosiaalipalvelut	45	48	46	43	48	58	50	49	49	44	44	37	87
Informaatio ja viestintä	42	43	43	44	52	46	52	49	54	57	56	55	109
Teollisuus	10	10	10	11	11	12	13	13	13	13	13	15	26
Muu palvelutoiminta	17	21	20	22	27	27	23	26	27	26	24	22	51
Ammatillinen, tieteellinen ja tekninen toiminta	36	37	40	38	44	43	45	43	43	45	44	44	97
Kuljetus ja varastointi	22	24	26	27	30	31	31	30	32	32	32	31	63
Tukku- ja vähittäiskauppa; moottoriajoneuvot	13	14	14	14	16	16	16	16	17	17	17	17	31



## Liite: Taulukoiden selitykset ja tilaston taustatiedot

### Taulukko 1: Liikevaihdon kehitys euroina ja prosentteina

Taulukkoon on normalisoitu noin 10000 yrityksen liikevaihdon kehitys suhteessa viimevuoteen eri toimialoille. Otantaan valittavien yritysten määrä saattaa kuukausittain jossain määrin muuttua, josta johtuen luvuissa saattaa myös olla pieniä muutoksia aiemmin ilmoitettuihin lukuihin nähden. Yritysmäärän muutos johtuu siitä, että valitsemme mukaan vain yrityksiä, jotka ovat olleet mukana koko tarkastelujakson ja jakson pituuden kasvaessa osa yrityksistä saattaa pudota pois.

### Taulukko 2: Ostojen suhteellinen muutos edelliseen vuoteen verrattuna

Ostojen muutos kuvaa ostovolyyymiä suhteessa edelliseen vuoteen. Tilastossa on mukana myös eläkevakuutusmaksut, verot ja muut tapahtumat jotka yritykselle kirjataan ostolaskuina. Ostovolyymin muutos arvioidaan prosentteina edelliseen vuoteen sekä toimialojen euromääräisenä muutoksena verrattuna edelliseen vuoteen.

### Taulukko 3: Laskuvolyymien muutos edelliseen vuoteen nähden

Päivittäin lähetetyt laskut indikoivat taloudellista aktiivisuutta sekä myynnin kehittymistä. Vastaavasti päivittäin vastaanotetut laskut indikoivat PK sektorin kulujen kehittymistä. Kuluissa ovat mukana suurimpina yksittäisinä kuluerinä ovat mm. ennakkovero, TYEL, YEL, vakuutukset, vuokrat. Muita liiketoiminnan kuluja ovat tyypillisesti esimerkiksi tuotannolliset ostot sekä työssä käytetty leasing kalusto, rahoituskulut, polttoainekulut, sähkö, vesi, luottokorttiostot, matkakulut jne.

### Taulukko 4: Työtuntitilasto

Tilastossa seurataan suunniteltuja ja toteutuneita työtunteja kriisialoilla (Mara ja Kaupan alat) Tilastossa vertailun indeksitaso 100% on maaliskuu 2020 alkuviikot. Merkittävä osa tunneista kirjataan jälkikäteen, joten tilaston ajopäivän viikko ja suunnitellut tilaston ajopäivästä lasketut pari seuraavaa viikkoa vaikuttasivat nykytilanteessa päivittyvän jälkikäteen ajopäivää korkeammalle tasolle. Tilaston ajopäivää uudempien viikkojen osalta on mieluummin seurattava muutosta edellisiin viikkoihin nähden koska se tulee jossain määrin ennustamaan tuntien lisäystä tai vähenemistä jatkoa ajatellen.

### Taulukko 5: Käteismyynnin ja tilityspisteiden lukumäärän kehitys

Tilastossa seurataan käteismyynnin euromääräistä volyyymiä sekä niiden yritysten joukkoa, jotka vastaanottavat käteismyynnitapahtumia. Käteismyynniksi lasketaan korttimyynti sekä käteistilitykset, kun ne suoritetaan yrityksen pankkitilille rahahuoltoyrityksen toimesta. Käteismyynnin arvo sisältää mahdollisen arvonlisäveron. Käteismyynnitapahtumien kehitystä seurataan kriisitoimialoittain. Tilaston avulla voidaan arvioida, kuinka suuri osa yrityksistä on avoinna ja vastaanottaa käteistapahtumia verrattuna viime vuoteen. Valitut sekä vuoden 2019 että 2020 tilastoissa ovat samoja yrityksiä. Molemmissa tapahtumissa on muutaman päivän viive alkuperäiseen myyntitapahtumaan.

### Taulukko 6: Liiketoiminnan jatkumattomuusriski

Kumulatiivinen aktiivisten yritysten osuus, joilla ei ole myyntiä kyseisenä kuukautena. Aktiiviseksi yritykseksi katsotaan yritys joka on vastaanottanut ostolaskuja.

### Taulukko 7: Maksuajat

Maksuajat tilastoissa on ostovelkojen kiertonopeus päivinä (365\*ostovelat/aine ja tarvikeostot 6kk \* 2).

### Tilaston tausta

Accountor toimittaa tilanepäivityksen kerran viikossa kriisin ajan keskittyen kussakin päivityksessä tilastoista esille nouseviin erityispiirteisiin.

Accountor konsernin kirjanpito-ohjelmilla hoidetaan yli 100.000 suomalaisen PK yrityksen kirjanpito. Näistä asiakkaista osa on valinnut reaaliaikaisen täysin sähköisen taloushallinnon, jolloin ostolaskut, myyntilaskut sekä pankkitilitapahtumat näkyvät kirjanpidossa lähes reaaliaikaisesti saman työpäivän aikana. Tilastot antavat päiväkohtaisen tilannekuvan sellaisena kuin se on kirjanpitoaineistossa. Tilastoissa ei ole huomioitu esimerkiksi tulevaa laskutusta, jotka päivätään aiemmalle päivämäärälle, esim. edelliselle kuulle. Tällä on merkitystä varsinkin kun vaihteen aikoihin ennen kuin kuun vaihteesta on kulunut keskimäärin vähintään 5 päivää.

Tuntikirjauksia tekee noin 80000 työntekijää Sote, Mara ja Kaupan aloilla, Riippuen työehtosopimuksesta tunnint pitää suunnitella jo viikkoa tai kahta viikkoa ennen työn aloitusta. Käytännössä tuntien osalta toteutuneet tunnint kirjautuvat jälkikäteen viimeistään palkanmaksuajankohtaan mennessä. Tästä johtuen tunteja kirjataan jälkikäteen toteutuneiksi vielä muutama viikko takautuvasti.

### Tilaston lähdeaineiston demografia

Accountor konsernin sähköisen taloushallinnon lähes reaaliaikaisista asiakkaista olemme satunnaisotannalla valinneet lähes 10.000 asiakasta, joiden sekä kirjanpito tiedot löytyvät sekä keväältä 2019 että nyt keväältä 2020 tehden vuosivertailun mahdollisimman luotettavaksi. Aineiston muuttamiseksi paremmin keskimääräistä yritystä kuvaavaksi olemme poistaneet keskimääräistä merkittävästi suuremmat yksittäiset tapahtumat, kuten yksittäiset suurimmat laskut (outliers) joita syntyy esim. koko varaston myynnin tai muun vastaavan liiketapahtuman yhteydessä. Lisäksi emme raportoi lukuja, joissa on vähemmän kuin 10 yrityksen tietoja.

Sähköisen taloushallinnon asiakkaat ovat tyypillisesti modernimpia yrityksiä, joissa yrittäjä haluaa olla paremmin selvillä yhtiönsä taloudellisesta tilanteesta ja siten myös todennäköisesti valmiimpia kohtaamaan kriisin vaikutukset kuin perinteinen yrittäjä.

Tilastoissa ei tietosuojaan vuoksi huomioida toiminimiä tai esimerkiksi käteiskauppaa tekevää kuluttajille myyviä yrityksiä. Vastaavasti työvuorosuunnittelua ja tuntikirjauksia tekevät tyypillisesti vähintään 5 henkeä työllistävät yritykset, joten tilastossa ei ole mukana kaikkein pienimpiä yrityksiä.

### Tietosuoja

Accountor käsittelee tietoja ja tuottaa tilastoja tietosuojalainsäädännön ja sopimusehtojen rajoissa. Tiedot perustuvat taloushallintopalveluiden tarjoamisen/tuottamisen yhteydessä syntyneisiin tapahtuma/transaktiotietoihin ja niitä on käsitelty tilastollisin menetelmin. Käsiteltävät tiedot on aggregoitu siten, että yksittäistä yritystä ei ole mahdollista tunnistaa, lisäksi tietosuojapolitiikkamme mukaisesti tietoja julkistetaan ulos vain toimialakohteisesti ja keskiarvoina.

**accountor**

Petri Karjalainen

Chief Strategy Officer

+358 40 741 6041

[petri.karjalainen@accountor.fi](mailto:petri.karjalainen@accountor.fi)

[www.accountor.com](http://www.accountor.com)



